

УДК 656.223

**ПОКРАЩЕННЯ ВИКОРИСТАННЯ ІНФРАСТРУКТУРИ
МАЛОДІЯЛЬНИХ ЗАЛІЗНИЧНИХ ЛІНІЙ НА ОСНОВІ ОЦІНКИ ЇХ
ДІЯЛЬНОСТІ**

**IMPROVEMENT USE OF INFRASTRUCTURE OF LOW-PERFORMING
LINES ON THE BASIS OF THEIR PERFORMANCE EVALUATION**

*Докт. техн. наук Д.В.Ломотко, Н.А.Носко
Український державний університет залізничного транспорту (м.Харків)*

*Dr. (Tech.) D. V. Lomotko, N. Nosko
Ukrainian state university of railway transport (Kharkiv)*

В сучасних умовах визначення рівня рентабельності експлуатації малодіяльних залізничних ліній (МЗЛ) грає ключову роль у вирішенні проблеми їх подальшого використання. Головний фактор, що актуалізує проблему МЗЛ - їх низька рентабельність, а найчастіше збитковість. Результат роботи МЗЛ визначається оцінкою діяльності, яка формується в два блока, які включають два етапи оцінки діяльності МЗЛ.

Блок 1. Визначається кількісних та якісних показників результатів діяльності МЗЛ.

Етап 1. Визначається і аналізується показники, які забезпечують МЗЛ інформацією, що використовується для прийняття управлінських рішень щодо підвищення фінансової стійкості і конкурентоспроможність МЗЛ. А саме - кількісна оцінка основних показників експлуатації дільниці (кількість пар поїздів на добу, вантажообіг, навантаження, вивантаження, кількість відправлених пасажирів, довжина інфраструктури дільниці, кількість локомотивів, кількість навантажувально-розвантажувальних машин).

Етап 2. Якісна оцінка основних показників дільниці— обіг вагону на дільниці, дільнична швидкість, виконання графіку руху поїздів, дальність перевезення, тонно-км бруто, тонно-км нето, середня довжина составу, наявність відмов технічних засобів, простій вагону на дільниці.

Блок 2. Визначається оцінка управлінських рішень МЗЛ.

Етап 1. Якісна оцінка застосовуваних заходів, а саме рівень собівартості обслуговування, договірна робота, рівень провізної плати, виконання функціональних задач.

Етап 2. Кількісна оцінка застосовуваних заходів - обслуговуючий персонал, фонд оплати праці, нестачі та витрати, податки, збори.

Оцінка діяльності МЗЛ відбиває ступінь виконання показників за

період оцінювання, і визначається шляхом узагальнення проміжних рангів оцінок результатів роботи МЗЛ (рисунк 1). Щоб поліпшити ранг «слабких» показників МЗЛ впливає на них за допомогою впровадження управлінських рішень.

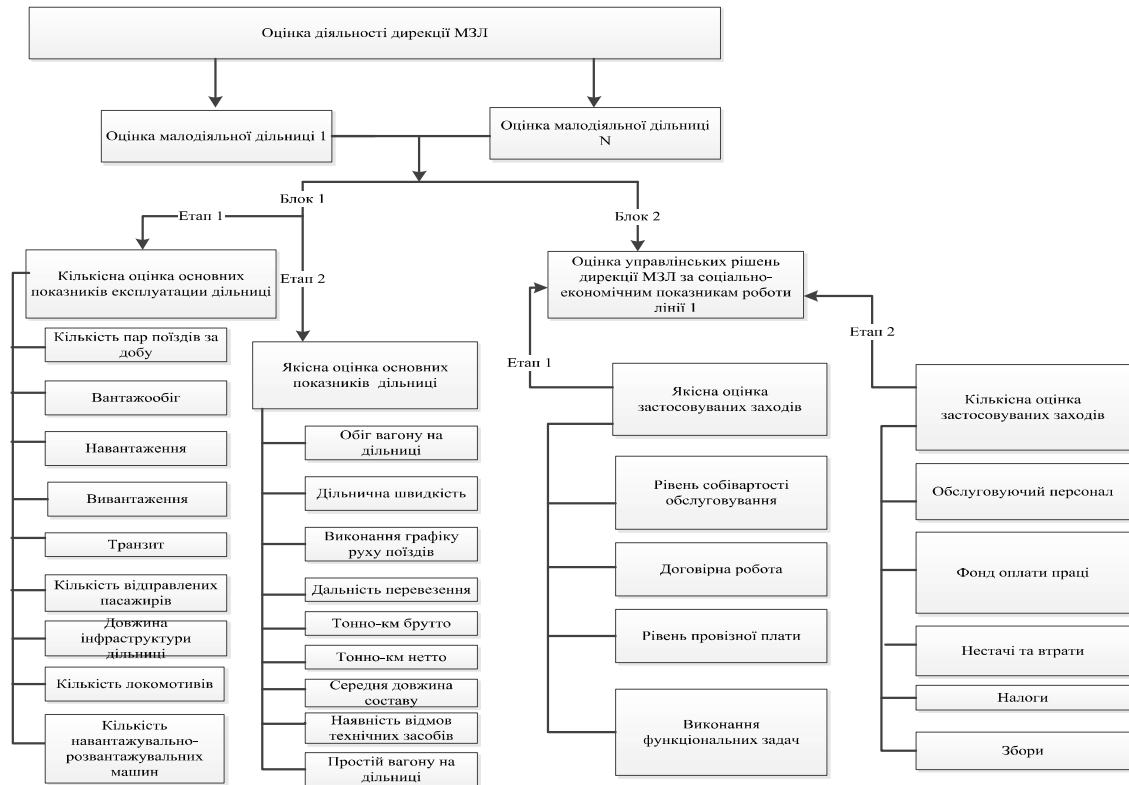


Рисунок 1 - Оцінка діяльності МЗЛ, дорацьовано автором[4]

Працездатність МЗЛ заснована на використанні ефективних заходів, поєднанні заходів з оцінкою у грошовому еквіваленті на прогнозований період діяльності МЗЛ за рахунок економії коштів, матеріалів, робочих ресурсів.

Модель оцінки діяльності МЗЛ дозволяє комплексно оцінити довільну кількість МЗЛ та різномірних показників їх функціонування. Використання запропонованих підходів сприяє зацікавленості перевізників та вантажовласників в підвищенні ефективності технології перевезень.

[1] Проект Закону про залізничний транспорт України №9512 від 30.01.2019 р. URL: <http://w1.c1.rada.gov.ua/> (дата звернення 12.03.2019).

[2] Україна у цифрах 2017: стат. зб. // Державна служба статистики України. Київ. 2018. 241 С.

[3] Прошкіна, Е.С. Модернізація малодіяльних залізничних ліній Росії і підвищення ефективності їх використання в пасажирському сполученні: дис ... на соіск. уч. ст. канд. екон. наук: 08.00.05 / Е.С. Прошкіна. - М.: ГУУ. 2008. - 160 с.

[4] Сирина, Н.Ф. Сучасні проблеми і завдання організації управління вагонним господарством [Текст] / Н.Ф. Сирина, В.В. Циганов // Наукове видання УрГУПС. - Єкатеринбург: УрГУПС, 2005. - 89 с.