



МІНІСТЕРСТВО ОСВІТИ І НАУКИ УКРАЇНИ
УКРАЇНСЬКИЙ ДЕРЖАВНИЙ УНІВЕРСИТЕТ
ЗАЛІЗНИЧНОГО ТРАНСПОРТУ

МИТНЕ ОФОРМЛЕННЯ
ВАНТАЖНИХ ПЕРЕВЕЗЕНЬ

Навчальний посібник

Харків 2023

УДК 656:339.5 (075)

М 66

*Рекомендовано вченою радою Українського державного університету
залізничного транспорту як навчальний посібник
(витяг з протоколу № 2 від 27 березня 2023 р.)*

Рецензенти:

професори М. Мороз (Кременчуцький національний університет),
С. Турпак (Національний університет «Запорізька політехніка»)

Авторський колектив:

І. В. Берестов, О. С. Пестременко-Скрипка,
А. В. Колісник, Т. Т. Берестова

М 66 Митне оформлення вантажних перевезень: Навч. посібник /
І. В. Берестов, О. С. Пестременко-Скрипка, А. В. Колісник та ін. –
Харків: УкрДУЗТ, 2023. – 121 с., рис. 8, табл. 4.

ISBN

Надано загальні положення щодо основ митної справи на транспорті в питаннях сутності та правил здійснення митного оформлення вантажних перевезень, видів і особливостей митних режимів, сутності і форм митного контролю та умов їх застосування, правил ідентифікації товарів при їхньому переміщенні і пропусканні через митний кордон, правил визначення та підтвердження країни походження товарів, порядку визначення та контролю митної вартості, порядку нарахування та сплати митних платежів, загальних митних правил при переміщенні товарів, транспортних засобів і громадян через митний кордон України.

Враховано вимоги Митного та Податкового кодексів України і положень інших нормативно-законодавчих і відомчих актів.

Призначено для використання здобувачами закладів вищої освіти при вивченні дисциплін, пов'язаних із застосуванням митного законодавства в транспортних технологічних процесах організації та перевезення вантажів, інших товарів і предметів і пасажирів у міжнародному сполученні.

УДК 656:339.5 (075)

ISBN

© Український державний університет
залізничного транспорту, 2023.

© І. В. Берестов, О. С. Пестременко-Скрипка,
А. В. Колісник, Т. Т. Берестова, 2023.

ЗМІСТ

ВСТУП	5
Основні терміни і поняття	7
Розділ 1. Український класифікатор товарів зовнішньоекономічної діяльності	12
1.1. Загальні положення	12
1.2. Ідентифікація вантажу та визначення його коду	13
1.3. Визначення країни походження	17
1.4. Видача сертифікатів про походження товару з України та їхня верифікація	20
Контрольні запитання до розділу 1	23
Розділ 2. Митні режими та митний статус товарів	24
2.1. Види та особливості митних режимів	24
2.2. Вибір і зміна митного режиму	27
2.3. Митний статус товарів у митних режимах	28
Контрольні запитання до розділу 2	29
Розділ 3. Класифікація документів, необхідних для здійснення митних процедур	30
3.1. Загальна класифікація документів для здійснення зовнішньоекономічної діяльності	30
3.2. Види митних документів і їхнє призначення	37
Контрольні запитання до розділу 3	39
Розділ 4. Митна вартість і митні платежі	40
4.1. Визначення митної вартості вантажів	40
4.2. Види митних платежів	43
4.3. Види мита. Порядок стягнення ввізного мита	46
4.4. Митні збори	48
4.5. Акцизний збір. Види підакцизних товарів	49
4.6. Податок на додану вартість. Порядок нарахування та стягнення	50

Контрольні запитання до розділу 4	55
Розділ 5. Митний контроль	56
5.1. Основні завдання і напрями організації митного контролю	56
5.2. Основні форми митного контролю при митному оформленні вантажного перевезення та переміщенні через митний кордон держави	57
5.3. Технічні засоби митного контролю	60
5.4. Типові технологічні схеми митного контролю та митного оформлення на транспорті	61
Контрольні запитання до розділу 5	62
Розділ 6. Митне оформлення вантажних перевезень	63
6.1. Загальні положення щодо митного оформлення	63
6.2. Початок-завершення митного оформлення	66
6.3. Документи і відомості, необхідні для митного оформлення товарів	70
6.4. Режим зони митного контролю	73
Контрольні запитання до розділу 6	76
Розділ 7. Митне декларування	78
7.1. Пасажирська митна декларація	78
7.2. Загальна декларація прибуття	82
7.3. Вантажна митна декларація	85
Контрольні запитання до розділу 7	91
Бібліографічний список	93
Предметний покажчик	94
ДОДАТОК 1. Види та особливості митних режимів	98
ДОДАТОК 2. Класифікаційне кодування митних режимів	116
ДОДАТОК 3. Пасажирська митна декларація (бланк)	117
ДОДАТОК 4. Вантажна митна декларація (бланк)	119
ДОДАТОК 5. Порядок заповнення вантажної митної декларація	120

ВСТУП

У сучасних умовах для постійного розвитку економіки країни, збільшення та розширення зовнішньоекономічної діяльності підприємств разом з намаганням України вступити до країн ЄС випускникам закладів вищої освіти (ЗВО) спеціальності 275 – «Транспорті технології» – 275.02 – «Транспортні технології (на залізничному транспорті)» за освітніми програмами «Митний контроль на транспорті (залізничний транспорт)», «Організація перевезень і управління на транспорті», «Організація міжнародних перевезень», «Організація правової та експедиторської діяльності» і «Транспортні системи та логістика» потрібні спеціальні знання, пов'язані з перевезеннями експортно-імпортних і транзитних міжнародних вантажів, правилами кодування товарів зовнішньоекономічної діяльності, митними процедурами з митного оформлення та митного контролю при переміщенні вантажів через митний кордон України, видами документів для митного оформлення вантажних перевезень і пасажирів, заповненням і складовими митних декларацій.

Після вступу в дію у 2012 р. нової редакції Митного кодексу України та внесення до нього після вступу в дію суттєвих змін, на жаль, відсутня нова навчальна література, сконцентрована на наданні відповідних знань у галузі організації міжнародних вантажних перевезень залізницями країни з митними оформленням і контролем на митній території України.

При підготовці цього навчального посібника разом з Митним кодексом України було використано авторські роботи – підручники, навчальні посібники та монографії, наведені в бібліографічному списку. Значний внесок до розроблення навчальної та науково-практичної літератури з питань митної справи зробили такі автори: І. Г. Бережнюк, В. М. Бойко, А. О. Босак, С. Г. Благовісний, В. Д. Гвоздецький, О. П. Гребельник, О. Ю. Григорєв, І. В. Дорда, Г. О. Ільченко, С. В. Клименко, Г. З. Лазько,

Л. Г. Лукацька, І. В. Несторишен, П. В. Пашко, О. С. Скибінський,
А. В. Тодощук, В. А. Туржанський, Т. В. Федоренко, Є. І. Фурса,
А. А. Шершун та ін.

Сучасний стан митної справи в Україні свідчить про постійне удосконалення законодавчої та нормативно-правової бази, оновлення комплексу автоматизованих інформаційних систем, систем митного оформлення, аналізу та управління ризиками, аналітичних і статистичних систем, удосконалення митних процедур при митному оформленні та митному контролі, впровадження змін і доповнень до статей Митного кодексу України в умовах воєнного стану та значним збільшення кількості громадян, які перетинають державний кордон.

Програмами дисциплін митного напрямку для здобувачів освіти за спеціальністю 275.02 «Транспортні технології» (залізничний транспорт) передбачено вивчення загальних положень щодо митних правил переміщення товарів, транспортних засобів та осіб через державний кордон України, основ митного законодавства, митного оформлення та митного контролю на транспорті, складання документів при здійсненні міжнародних транспортних перевезень та ін.

Метою розроблення навчального посібника є надання необхідної допомоги здобувачам при самостійному вивченні та поглибленні знань в окремих питаннях митної справи в країні, а саме обов'язкових питаннях програм навчальних дисциплін митного напрямку.

ОСНОВНІ ТЕРМІНИ І ПОНЯТТЯ

Ввезення товарів, транспортних засобів на митну територію України, *вивезення товарів*, транспортних засобів за межі митної території України – сукупність дій, пов'язаних із переміщенням товарів, транспортних засобів через митний кордон України в будь-який спосіб у відповідному напрямку.

Випуск товарів – надання митним органом права на користування та/або розпорядження товарами, щодо яких здійснюється митне оформлення, відповідно до заявленої мети.

Вільний обіг товарів – обіг товарів, здійснюваний без обмежень з боку митних органів України.

Генеральна угода з тарифів і торгівлі (ГАТТ) – міжнародна угода (Женева, 1947 р.), за якою кожна з держав погодилася забезпечити іншим рівний і недискримінаційний режим торгівлі, скорочувати ставки мита на основі багатосторонніх домовленостей і з часом усунути імпорتنі квоти. У 1995 р. перейменовано на Світову організацію торгівлі (СОТ).

Дозвіл митного органу – надання особі митним органом усно, письмово (паперовим або електронним документом) чи шляхом проставлення відбитка особистої номерної печатки на супровідних документах (деклараціях, відомостях) права на вчинення певних дій.

Заходи нетарифного регулювання зовнішньоекономічної діяльності – не пов'язані з застосуванням мита до товарів, що переміщуються через митний кордон України, встановлені відповідно до законодавства про заборону та/або обмеження, спрямовані на захист внутрішнього ринку, громадського порядку та безпеки, суспільної моралі, охорону здоров'я та життя людей і тварин, навколишнього природного середовища, захист прав споживачів товарів, що ввозяться в Україну, а також охорону національної культурної та історичної спадщини.

Заходи офіційного контролю – фітосанітарний, ветеринарно-санітарний, державний контроль за дотриманням законодавства про харчові продукти, корми, побічні продукти тваринного походження, здоров'я та благополуччя тварин, що проводяться згідно з законодавством України.

Зона митного контролю – місце, визначене митними органами в пунктах пропускання через державний кордон України або в інших місцях митної території України, у межах якого митні органи здійснюють митні формальності.

Іноземні товари – товари, що не є українськими відповідно до наведеного вище пункту, а також товари, що втратили митний статус українських товарів відповідно до Митного кодексу України.

Консолідований вантаж – це вантаж, що перевозиться одним транспортним засобом і складається з двох і більше партій товарів для різних одержувачів або одного одержувача від різних відправників.

Митна декларація – заява встановленої форми, у якій особою зазначено митну процедуру, що підлягає застосуванню до товарів, і передбачені законодавством відомості про товари, умови і способи їхнього переміщення через митний кордон України та щодо нарахування митних платежів, необхідних для застосування цієї процедури.

Митна процедура – зумовлена метою переміщення товарів через митний кордон України сукупність митних формальностей і порядок їх виконання.

Митна територія України – територія України, зайнята сушею, територіальне море, внутрішні води і повітряний простір, а також території вільних митних зон, штучні острови, установки і споруди, створені у виключеній (морській) економічній зоні України, на які поширюється виключна юрисдикція України.

Митне забезпечення – одноразові номерні запірно-пломбові пристрої, печатки, штампи, голографічні мітки, засоби електронного цифрового

підпису та інші засоби ідентифікації, використовувані митними органами для відображення та закріплення результатів митного контролю та митного оформлення.

Митне оформлення – виконання митних формальностей, необхідних для випуску товарів, транспортних засобів комерційного призначення.

Митний контроль – сукупність заходів, здійснюваних з метою забезпечення додержання норм Митного кодексу України, законів та інших нормативно-правових актів з питань державної митної справи, міжнародних договорів України, укладених у встановленому законодавством порядку.

Митний кордон України – межі митної території. Митний кордон України збігається з державним кордоном України, крім меж штучних островів, установок і споруд, створених у виключній (морській) економічній зоні України, на які поширюється виключна юрисдикція України. Межі територій зазначених островів, установок і споруд становлять митний кордон України.

Митний режим – комплекс взаємопов'язаних правових норм, що відповідно до заявленої мети переміщення товарів через митний кордон України визначають митну процедуру щодо цих товарів, їхній правовий статус, умови оподаткування і обумовлюють їх використання після митного оформлення.

Митний статус товарів – належність товарів до українських або іноземних.

Митні платежі – мито; акцизний податок із ввезених на митну територію України підакцизних товарів (продукції); податок на додану вартість із ввезених на митну територію України товарів.

Митні правила – встановлений Митним кодексом та іншими актами законодавства України порядок переміщення товарів, транспортних засобів комерційного призначення через митний кордон України, надання їх митним органам для проведення митних контролю та оформлення, а також

здійснення операцій з товарами, що перебувають під митним контролем або контроль за якими покладено на митні органи Митним кодексом та іншими законами України.

Митні формальності – сукупність дій, що підлягають виконанню відповідними особами і митними органами з метою дотримання вимог законодавства України з питань державної митної справи.

Міжнародний транспортний документ – номерний товаросупровідний документ, що є договором на перевезення кожного окремого міжнародного експрес-відправлення.

Модуль АСАУР – одна з підсистем АСАУР, що входить до складу модуля автоматизованої системи митного оформлення товарів і транспортних засобів (АСМО) або іншого програмно-інформаційного комплексу Державної митної служби (ПІК ДМС) і забезпечує роботу АСАУР під час митного контролю товарів і транспортних засобів.

Світова організація торгівлі (СОТ) – міжнародна організація, яка вступила в силу 1 січня 1995 р. з метою лібералізації міжнародної торгівлі та регулювання торгово-політичних відносин країн-членів.

Товари – будь-які рухомі речі, у тому числі ті, на які законодавством поширено режим нерухомої речі (крім транспортних засобів комерційного призначення), валютні цінності, культурні цінності, а також електроенергія, що переміщується лініями електропередачі.

Транспортні засоби – транспортні засоби комерційного призначення, транспортні засоби особистого користування, трубопроводи та лінії електропередачі.

Транспортні засоби комерційного призначення – будь-яке судно (у тому числі самохідні та несамохідні ліхтери та баржі, а також судна на підводних крилах), судно на повітряній подушці, повітряне судно, автотранспортний засіб (моторні транспортні засоби, причепа, напівпричепа) чи рухомий склад залізниці, що використовуються в

міжнародних перевезеннях для платного транспортування осіб або платного чи безоплатного промислового або комерційного транспортування товарів разом з їхніми звичайними запасними частинами, приладдям та устаткуванням, а також мастилами та паливом, що містяться в їхніх звичайних баках упродовж їхнього транспортування разом із транспортними засобами комерційного призначення.

Українські товари – товари:

а) що повністю отримані (вироблені) на митній території України та не містять товарів, ввезених із-за меж митної території України; повністю отримані (вироблені) на митній території України, не мають митного статусу українських товарів, якщо вони отримані (вироблені) з товарів, які не перебувають у вільному обігу на митній території України;

б) ввезені на митну територію України та випущені для вільного обігу на цій території;

в) отримані (вироблені) на митній території України виключно з товарів, зазначених у пункті «б», або з товарів, зазначених у пунктах «а» і «б».

Уповноважена особа (представник) - особа, яка на підставі договору або належно оформленого доручення, виданого декларантом, наділена правом вчиняти дії, пов'язані з проведенням митних формальностей, щодо товарів, транспортних засобів комерційного призначення від імені декларанта.

Розділ 1

УКРАЇНСЬКИЙ КЛАСИФІКАТОР ТОВАРІВ ЗОВНІШНЬОЕКОНОМІЧНОЇ ДІЯЛЬНОСТІ

1.1. Загальні положення

Правильна класифікація та кодування товарів і вантажів є важливим складовим елементом системи митного регулювання зовнішньоекономічної діяльності, оскільки від неї залежить встановлення їхньої вартості за об'єктивними критеріями і відповідно обґрунтоване нарахування і стягнення митних платежів, а також підвищення об'єктивності митної статистики зовнішньоекономічної діяльності (ЗЕД).

Українська класифікація товарів зовнішньоекономічної діяльності (УКТЗЕД) складається на основі Гармонізованої системи опису та кодування товарів і затверджується законом про Митний тариф України [1, ст. 67]. УКТЗЕД – це систематизований перелік товарів, що включає код товару, його найменування, одиницю вимірювання та обліку.

Об'єктом застосування таких державних форм регулювання зовнішньоекономічної діяльності, як тарифні та нетарифні методи, визначено товар. Наявність лише найменування товару є недостатньою умовою для однозначного розуміння та визначення об'єкта регулювання. Для однозначного розуміння та визначення товару в міжнародній практиці існує система цифрового кодування товарів з метою надання необхідної інформації про товар, його склад або призначення та інші характеристики, не враховані в найменуванні товару.

У зовнішній торгівлі для визначення цифрового коду застосовується уніфікована товарна номенклатура, здатна:

- використовувати єдиний понятійний апарат, що полегшує діяльність митних органів, експертів, учасників міжнародних переговорів, а також виробників, експортерів, імпортерів і перевізників товарів;

- забезпечити однакову класифікацію всіх товарів, що обертаються в міжнародній торгівлі, на прийнятній для всіх сторін основі;
- здійснювати зіставлення національних статистик зовнішньої торгівлі для аналізу і порівняння даних світової торгівлі.

1.2. Ідентифікація вантажу та визначення його коду

В УКТЗЕД вантажі (товари) систематизовано за розділами, групами, товарними позиціями, товарними підпозиціями, найменування і цифрові коди яких уніфіковано з Гармонізованою системою опису та кодування товарів (ГС) [1, ст. 67]. Кодову систему класифікатора створено для того, щоб інформація, надавана митному органу, мала зручну форму для її зберігання, перевірки, передачі, обробки, видачі, проведення економічного аналізу.

УКТЗЕД містить 21 розділ, що нумеруються римськими цифрами (I-XXI) і використовуються лише для зручної орієнтації в УКТЗЕД. На цьому рівні товари згруповані за сукупністю різних ознак товарів відповідно до галузі господарства (рис. 1.1).

Отже, при визначенні коду товару спочатку необхідно визначити, до якої галузі можна віднести певний товар. Наприклад, у розділі I систематизовані живі тварини та продукція тваринництва, II – продукти рослинного походження, V – мінеральні продукти, VII – полімерні матеріали, пластмаси та вироби з них.

Структура десятизнакового цифрового кодового позначення товарів в УКТЗЕД (табл. 1.1) включає п'ять рівнів класифікації, побудованих за ступенем зростання деталізації і відповідної кількості цифрових знаків кодування: код групи (перші два знаки), товарної позиції (перші чотири знаки), товарної підпозиції (перші шість знаків), товарної категорії (перші вісім знаків), товарної підкатегорії (десять знаків). Сьомий, восьмий,

дев'ятий і десятий знаки цифрового коду використовується для докладнішої товарної класифікації.

Розділ I (01-05)	Живі тварини; продукти тваринного походження
Розділ II (06-14)	Продукти рослинного походження
Розділ III (15)	Жири та олії тваринного або рослинного походження; продукти їх розщеплення; готові харчові жири; воски тваринного або рослинного походження
Розділ IV (16-24)	Готові харчові продукти; алкогольні та безалкогольні напої і оцет; тютюн та його заміники
Розділ V (25-27)	Мінеральні продукти
Розділ VI (28-38)	Продукція хімічної та пов'язаних з нею галузей промисловості
Розділ VII (39-40)	Полімерні матеріали, пластмаси та вироби з них; каучук, гума та вироби з них
Розділ VIII (41-43)	Шкури необроблені, шкіра вичинена, натуральне та штучне хутро та вироби з них; шорно-сідельні вироби та упряж; дорожні речі, сумки та аналогічні товари; вироби з кишок тварин (крім кетгуту з натурального шовку)
Розділ IX (44-46)	Деревина і вироби з деревини; деревне вугілля; корок та вироби з нього; вироби із соломи, альфи та інших матеріалів для плетіння; кошикові та інші плетені вироби
Розділ X (47-49)	Маса з деревини або з інших волокнистих целюлозних матеріалів; папір або картон, одержані з відходів та макулатури; папір, картон та вироби з них
Розділ XI (50-63)	Текстильні матеріали та текстильні вироби
Розділ XII (64-67)	Взуття, головні убори, парасольки від дощу та сонця, палиці, палиці-сидіння, стеки, батоги та їх частини; пір'я оброблене і вироби з нього; штучні квіти; вироби з волосся людини
Розділ XIII (68-70)	Вироби з каменю, гіпсу, цементу, азбесту, слюди або аналогічних матеріалів; керамічні вироби; скло та вироби із скла
Розділ XIV (71)	Перли природні або культивовані, дорогоцінне або напідорогоцінне каміння, дорогоцінні метали, метали, плаковані дорогоцінними металами, та вироби з них; бижутерія; монети
Розділ XV (72-83)	Недорогоцінні метали та вироби з них
Розділ XVI (84-85)	Машини, обладнання та механізми; електротехнічне обладнання; їх частини; звукозаписувальна та звуковідтворювальна апаратура, апаратура для запису або відтворення телевізійного зображення і звуку, їх частини та приладдя
Розділ XVII (86-89)	Засоби наземного транспорту, літальні апарати, плавучі засоби і пов'язані з транспортом пристрої та обладнання
Розділ XVIII (90-92)	Прилади та апарати оптичні, фотографічні, кінематографічні, контрольні, вимірвальні, прецизійні, медичні або хірургічні; годинники всіх видів; музичні інструменти; їх частини та приладдя
Розділ XIX (93)	Зброя, боєприпаси; їх частини та приладдя
Розділ XX (94-96)	Різні промислові товари
Розділ XXI (97)	Твори мистецтва, предмети колекціонування та антикваріат

Рис. 1.1. Систематизація УКТЗЕД за розділами

Таблиця 1.1

Структура кодового позначення вантажу

УКТ ЗЕД									
Номенклатура ЄС									
Гармонізована система									
0	3	0	2	8	9	1	0	1	2
Група									
Товарная позиція									
Товарна підпозиція									
Товарна категорія (УКТ ЗЕД)									
Товарна підкатегорія (УКТЗЕД)									

Перший рівень класифікації – групи, що мають двозначну арабську нумерацію, але яка не має зв'язку з нумерацією розділів. Цьому рівню відповідають цифрові позначення з двома знаками від 01 до 97 і товари згруповані:

- за матеріалом виготовлення;
- виконуваними функціями;
- ступенем обробки.

Другий рівень – товарні позиції. Деталізація товарів на цьому рівні здійснюється за більш різноманітними і специфічними ознаками. Товарні позиції - це чотиризначні коди, перші два знаки в яких є номером групи.

Наприклад, живі корови – товарна позиція 0102, їхнє м'ясо – товарна позиція 0201, продукти, виготовлені з м'яса, – товарні позиції 0601-0602.

Третій рівень – підпозиція. Використовуються додаткові ознаки деталізації товарів на доповнення до ознак групи і товарної позиції. Товарні підпозиції – це шестизначні коди, перші два знаки в яких є номером групи, а наступні два знаки – номером товарної позиції.

Перші шість цифр означають код товару за Гармонізованою системою опису та кодування товарів (ГС) країни та використовуються для заповнення транспортних документів.

Четвертий рівень – товарна категорія – відповідність рівню Комбінованої номенклатури Європейського Союзу (КН ЄС). Тобто перші вісім цифр утворюють код товару за КН ЄС.

П'ятий рівень – товарна підкатегорія – вводяться додаткові критерії товару.

Наприклад, кодове позначення товару 03 02 89 10 12:

- **код групи** (перші два знаки – рис. 1.2) –

03 – «Риба і ракоподібні, молюски та інші водяні безхребетні»;

Група 01	Живі тварини
Група 02	М'ясо та істівні субпродукти
Група 03	Риба і ракоподібні, молюски та інші водяні безхребетні
Група 04	Молоко та молочні продукти; яйця птиці; натуральний мед; істівні продукти тваринного походження, в іншому місці не зазначені
Група 05	Продукти тваринного походження, в іншому місці не зазначені або не включені

Рис. 1.2. Вибір коду групи

- код товарної позиції (перші чотири знаки – рис. 1.3) –

03 02 – «Риба і ракоподібні, молюски та інші водяні безхребетні

=> Риба свіжа або охолоджена, крім рибного філе та іншого м'яса риб товарної позиції 0304»;

Розділ I (01-05)	Живі тварини; продукти тваринного походження
Група 03	Риба і ракоподібні, молюски та інші водяні безхребетні

0301	Жива риба:
0302	Риба свіжа або охолоджена, крім рибного філе та іншого м'яса риб товарної позиції 0304:
0303	Риба морожена, крім рибного філе та іншого м'яса риб товарної позиції 0304:
0304	Філе рибне та інше м'ясо риб (включаючи фарш), свіже, охолоджене або морожене:
0305	Риба сушена, солена або в розсолі; риба гарячого або холодного копчення, рибні борошно, порошок та гранули, придатні для харчування:
0306	Ракоподібні, в панцирі або без панцира, живі, свіжі, охолоджені, морожені, сушені, солоні або в розсолі; копчені ракоподібні, в панцирі або без панцира, гарячого або холодного копчення, ракоподібні в панцирі, варені у воді або на парі, охолоджені або неохолоджені, морожені, сушені, солоні або в розсолі; борошно, порошок та гранули з ракоподібних, придатні для харчування:
0307	Молюски, в черепашці або без черепашки, живі, свіжі, охолоджені, морожені, сушені, солоні або в розсолі; копчені молюски, в черепашці або без черепашки, гарячого або холодного копчення, борошно, порошок та гранули з молюсків, придатні для харчування:
0308	Водяні безхребетні, крім ракоподібних і молюсків, живі, свіжі, охолоджені, морожені, сушені, солоні, в розсолі або копчені, гарячого або холодного копчення, борошно, порошок та гранули з водяних безхребетних, придатні для харчування:

Рис. 1.3. Вибір коду товарної позиції

- код товарної підпозиції (перші шість знаків – рис. 1.4) –

03 02 89 – «Риба і ракоподібні, молюски та інші водяні безхребетні

=> Риба свіжа або охолоджена, крім рибного філе та іншого м'яса риб товарної позиції 0304 => Інша»;

-- 0302 89	інша:
--- 0302 89 10	прісноводна риба:
---- [0302 89 10 1]	осетроподібні (Acipenseriformes):
---- 0302 89 10 11	осетер російський (Acipenser gueldenstaedtii)
---- 0302 89 10 12	севрюга (Acipenser stellatus)
---- 0302 89 10 13	білуга (Huso huso)
---- 0302 89 10 19	інші
---- 0302 89 10 30	судак (Stizostedion spp.)
--- 0302 89 10 90	інша
--- [0302 89 2]	інша:

Рис. 1.4. Вибір підпозиції, категорії, підкатегорії

- код товарної категорії (перші вісім знаків) –

03 02 89 10 – «Риба і ракоподібні, молюски та інші водяні безхребетні => Риба свіжа або охолоджена, крім рибного філе та іншого м'яса риб товарної позиції 0304 => Інша => Прісноводна риба»;

- код товарної підкатегорії (всі десять знаків) –

03 02 89 10 12 – «Риба і ракоподібні, молюски та інші водяні безхребетні => Риба свіжа або охолоджена, крім рибного філе та іншого м'яса риб товарної позиції 0304 => Інша => Прісноводна риба => Севрюга».

За конвенцією про Гармонізовану систему опису та кодування товарів, країни, що застосовують систему опису товарів, не мають права змінювати класифікацію та код товарів у межах перших шести знаків.

1.3. Визначення країни походження

Країна походження товару визначається з метою оподаткування товарів, що переміщуються через митний кордон України, застосування до них заходів нетарифного регулювання зовнішньоекономічної діяльності, заборон і/або обмежень щодо переміщення через митний кордон України, а також забезпечення обліку цих товарів у статистиці зовнішньої торгівлі [1, ст. 36].

Під країною походження товару можуть розумітися група країн, митні союзи країн, регіон чи частина країни, якщо є необхідність їх виділення для визначення походження товару.

Країною походження товару вважається країна, у якій товар був повністю вироблений [1, ст. 38] або підданий достатній переробці [1, ст. 39, 40].

Товарами, повністю виробленими в певній країні, вважаються [1, ст. 38]:

1) корисні копалини, добуті з надр цієї країни, у її територіальних водах або на її морському дні;

2) продукція рослинного походження, вирощена або зібрана в цій країні;

3) живі тварини, що народилися та вирощені в цій країні, і продукція, одержана від них;

4) продукція, одержана в результаті мисливського або рибальського промислу в цій країні, та інша продукція морського промислу, одержана судном цієї країни або судном, орендованим (зафрахтованим) цією країною, а також продукція, одержана на борту переробного судна цієї країни виключно з одержаної продукції морського промислу;

5) продукція, одержана з морського дна або з морських надр за межами територіальних вод цієї країни, за умови, що ця країна має виключне право на розробку цього морського дна або цих морських надр;

6) брухт і відходи, одержані в результаті виробничих або інших операцій з переробки в цій країні, а також вироби, що були у вжитку, зібрані в цій країні та придатні лише для переробки на сировину (утилізації);

7) електроенергія, вироблена в цій країні;

8) товари, вироблені в цій країні виключно з продукції, зазначеної в пунктах 1-7.

Країна походження товару заявляється (декларується) митному органу шляхом зазначення назви країни походження товару та відомостей про документи, що підтверджують походження товару, у митній декларації.

Перелік документів, що підтверджують країну походження товарів наведено в табл. 1.2.

Документи, що підтверджують країну походження товару

Номер	Документ	Сутність документа
1	Сертифікат про походження товару	Свідчить про країну походження товару, виданий компетентним органом певної країни або країни вивезення
2	Засвідчена декларація про походження товару	Декларація про походження товару, засвідчена державною організацією або компетентним органом, наділеним відповідними повноваженнями
3	Декларація про походження товару	Письмова заява про країну походження товару, зроблена у зв'язку з вивезенням товару виробником, продавцем, експортером (постачальником) або іншою компетентною особою на комерційному рахунку чи будь-якому іншому документі, який стосується товару
4	Сертифікат про регіональне найменування товару	Документ, який підтверджує, що товари відповідають визначенню, характерному для відповідного регіону країни, і виданий компетентним органом відповідно до законодавства країни вивезення товару
5	Додаткові відомості до сертифікатів або декларації	Відомості, що містяться в товарних накладних, пакувальних листах, відвантажувальних специфікаціях, сертифікатах (відповідності, якості, фітосанітарних, ветеринарних тощо), митній декларації країни експорту, паспортах, технічній документації, висновках-експертизах відповідних органів, інших матеріалах, що можуть бути використані для підтвердження країни походження товару

Країна походження товару заявляється (декларується) митному органу в обов'язковому порядку лише в тому разі, якщо це необхідно для застосування митно-тарифних заходів регулювання зовнішньоекономічної діяльності, кількісних обмежень (квот), заборон інших заходів економічного або торговельного характеру, здійснюваних в односторонньому порядку або відповідно до двосторонніх чи багатосторонніх міжнародних договорів, або заходів, здійснюваних відповідно до законодавства для забезпечення здоров'я населення чи суспільного порядку [1, ст. 44].

У разі виникнення сумнівів з приводу дійсності документів про походження товару чи достовірності відомостей, що в них містяться, включаючи відомості про країну походження товару, митний орган може звернутися до компетентного органу, що видав документ, або компетентних організацій країни, зазначеної як країна походження товару, із запитом про проведення перевірки цих документів про походження товару чи надання додаткових відомостей. У цьому запиті вказуються обставини, що дали підстави для сумнівів достовірності задекларованої країни походження товару, посилання на правила визначення походження товарів, копія документа, що підлягає перевірці, та інша необхідна інформація.

1.4. Видача сертифікатів про походження товару з України та їхня верифікація

У разі вивезення товарів з митної території України сертифікат про походження товару з України видається органом або організацією, уповноваженими на це відповідно до законодавства.

У сертифікаті походження товару мають бути обов'язково вказані такі відомості про товар-вантаж, на який він видається:

- найменування і адреса експортера;

- найменування і адреса імпортера;
- засоби транспортування і маршрут проходження товару;
- кількість місць і вид упаковки;
- опис товару з усіма необхідними для ідентифікації товару відомостями;
- маса брутто і нетто.

Походження товарів з України засвідчується різними формами сертифікатів залежно від певних умов та імпортерів:

1. Форма «А» – єдина форма сертифіката на українські товари, що використовується в рамках Гармонізованої системи преференцій (ГСП) всіма країнами ГСП (18 країн ЄС і Канада, США, Японія) з пільговим тарифом за умови прямої поставки з України при експорті в країни ЄС. Видається Торгово-промисловою палатою (ТПП).

2. Текстильний – підтверджує походження українських текстильних товарів у рамках Угоди між ЄС та Україною і видається ТПП тільки на текстильні товари при експорті до країн ЄС.

3. Форма СТ-1 – видається ТПП на українські товари при експорті до країн СНД.

4. Загальна форма – оформляється ТПП при експорті українських товарів до всіх країн.

5. ESCS – видається на українську металопродукцію при експорті до країн ЄС. Видається лише палатами, розташованими в регіоні виготовлення такої продукції.

6. Сертифікат товарів власного виробництва – видається ТПП палатою тільки підприємствам з іноземною інвестицією та використовується для вирішення внутрішніх питань з банком, митницею, органами Державної фіскальної служби України (ДФС).

Для одержання будь-якого з цих сертифікатів зацікавлена організація (замовник) подає до ТПП оригінали таких документів:

- письмове звернення – заявка-декларація з інформацією щодо походження товару та підтвердженням чинності поданих разом із заявкою документів;

- документи, що підтверджують факт експорту (контракт, рахунок-фактура, транспортні документи);

- документи, що підтверджують походження товару:

- для виробника – довідка про порядок виготовлення товару з основними етапами технологічного процесу виробництва;

- посередника:

- а) документи про придбання товару (договори, транспортні документи, платіжні документи);

- б) підтвердження виробника (сертифікати якості, паспорти, маркування на товарі або тарі).

Верифікація (перевірка достовірності) сертифікатів про походження товару з України здійснюється митними органами в порядку, встановленому Кабінетом Міністрів України.

Верифікація сертифікатів може здійснюватися в таких формах:

- перевірка сертифіката на автентичність (справжність);
- перевірка правильності даних, внесених до сертифіката, у тому числі критерію походження товару.

Перевірка сертифіката на автентичність здійснюється шляхом:

- отримання відповідної інформації від ТПП України;
- встановлення на підставі даних ТПП достовірності видачі сертифіката;
- порівняння даних, внесених у графі сертифіката, з даними ТПП;
- проведення за потреби експертизи бланка сертифіката, відбитка печатки та підпису уповноваженої особи ТПП.

Перевірка правильності даних, внесених до сертифіката, здійснюється шляхом:

- 1) встановлення належного застосування правил визначення країни походження, діючих у країні ввезення;

- 2) експертизи критерію походження, зазначеного в сертифікаті;
- 3) установлення достовірності іншої інформації, що міститься в сертифікаті;
- 4) порівняння товару (або його фотокопії), надісланого митним органом зарубіжної країни, з товаром, ідентичним тому, на який видавався сертифікат.

Органи та/або організації, уповноважені видавати сертифікати про походження товару з України, зобов'язані на запит митних органів безоплатно надавати їм інформацію, пов'язану з видачею таких сертифікатів і необхідну для здійснення їхньої верифікації.

Контрольні запитання до розділу 1

1. Визначення термінів.
2. Призначення УКТЗЕД.
3. Основа побудови УКТЗЕД.
4. Складові коду вантажу відповідно до УКТЗЕД.
5. Етапи визначення коду вантажу.
6. Ідентифікація вантажу за кодом УКТЗЕД.
7. Мета визначення країни походження.
8. Документи, що підтверджують країну походження.
9. Призначення сертифіката про походження товару.
10. Складові сертифіката про походження товару.
11. Види сертифікатів про походження товарів та умови їх застосування.
12. Верифікація сертифікатів про походження товарів.
13. Перевірка сертифіката про походження товарів на автентичність.
14. Сертифікат про походження товарів, що імпортуються.
15. Порядок отримання сертифіката про походження товарів з України.

Розділ 2

МИТНІ РЕЖИМИ ТА МИТНИЙ СТАТУС ТОВАРІВ

2.1. Види та особливості митних режимів

За Митним кодексом [1, ст. 4], митний режим – комплекс взаємопов’язаних правових норм, що відповідно до заявленої мети переміщення товарів через митний кордон України визначають митні процедури щодо цих товарів, їхній правовий статус, умови оподаткування і обумовлюють їх використання після митного оформлення.

Під системою митних процедур розуміють здійснення контролю за дотриманням порядку переміщення товарів, речей, майна та інших предметів, огляд предметів, оформлення митних документів, накладання митного забезпечення, перевірку правильності заповнення вантажної митної декларації, нарахування сум, що підлягають сплаті, передачу статистичних даних в органи Державної статистики України та інші дії митних органів з метою виконання законодавства щодо митної справи.

Митним законодавством України передбачені такі митні режими [1, ст. 70]:

- 1) імпорт (випуск для вільного обігу);
- 2) реімпорт;
- 3) експорт (остаточне вивезення);
- 4) реекспорт;
- 5) транзит;
- 6) тимчасове ввезення;
- 7) тимчасове вивезення;
- 8) митний склад;
- 9) вільна митна зона;
- 10) безмитна торгівля;

- 11) переробка на митній території;
- 12) переробка за межами митної території;
- 13) знищення або руйнування;
- 14) відмова на користь держави.

Кожний митний режим відповідає меті переміщення товарів і транспортних засобів через митний кордон України.

Запровадження таких видів митних режимів обумовлено:

- необхідністю (у першу чергу) надання переміщенню товарів і транспортних засобів певного статусу з метою недопущення їхнього хаотичного ввезення та вивезення;

- метою забезпечення можливості здійснення митного контролю.

Застосування митних режимів дає можливість залежно від мети, строку ввезення чи вивезення товарів або інших обставин застосовувати до них різні заходи правового регулювання, що повніше враховує потреби та інтереси суб'єктів зовнішньоекономічної діяльності для розвитку зовнішньоторговельного обміну.

Митні режими встановлюються виключно Митним кодексом України.

Кожний митний режим, у якому перебуває на митній території товар, має свої особливості, внутрішню структуру, основними складовими якої є умови, обмеження та вимоги цього митного режиму.

Під умовами митного режиму розуміють обставини, які обумовлюють можливість розміщення в ньому товарів і транспортних засобів; обмеженнями – прямі або непрямі заборони на здійснення певних дій; вимогами – дії, здійснення яких пов'язане з можливістю завершення дії митного режиму.

Кількість класифікованих митних режимів може змінюватися залежно від потреби при регулюванні зовнішньоекономічних відносин. Так, в Україні до 2003 р. їх було 15, потім до 2012 р. – 13, а після запровадження нового Митного кодексу України 2012 р. – задекларовано 14.

Залежно від ролі та місця митних режимів у загальному процесі здійснення ЗЕД митні режими слід поділяти на три групи, в основі чого є цілий ряд режимотвірних ознак [2]:

- походження товару;
- напрям переміщення;
- сплата мита та інших податків;
- розміщення в митному режимі;
- строки перебування товару в митному режимі;
- статус товару після митного оформлення;
- інші ознаки.

До першої групи слід віднести режими, для яких характерний загальний, без будь-яких вилучень та обмежень, порядок використання митних заходів і методів регулювання. З економічної точки зору, митні режими цієї групи є відносно самостійними і завершеними комерційними операціями: експорт (остаточне вивезення), реекспорт, імпорт (випуск у (для) вільний обіг), реімпорт.

До другої групи слід включити митні режими, що мають за мету вирішення конкретних економічних завдань і прямо чи опосередковано пов'язані з комерційною діяльністю. Завдання цих режимів носить цільовий та індивідуальний характер, тому що дозвіл на їх використання видається за наявності економічного обґрунтування з наданням певних економічних переваг і тільки в конкретних цілях.

З точки зору мети використання товарів, що розміщуються в економічних режимах, їх можна поділити на три види:

- режими надання послуг у сфері митних відносин – митного складу, безмитної торгівлі (і режим вільного складу – на сьогодні не діє);
- режими переробки – переробки на митній території України, за межами митної території України (і режим переробки під митним контролем – на сьогодні не діє);

- спеціальні режими – транзиту, вільної митної зони, тимчасового ввезення (вивезення).

Третя група об'єднує режими, використовувані при припиненні зовнішньоекономічних операцій (у зв'язку з неможливістю або неефективністю реалізації інших митних режимів): режими відмови на користь держави, знищення або руйнування.

Відповідно до мети переміщення товарів через митний кордон України запроваджуються митні режими, види та особливості яких наведені в дод. 1, у якому, крім того, наведені специфічні умови застосування митних режимів і окремі митні процедури з товарами та документами в цих митних режимах.

У процесі оформлення митних декларацій використовуються відомчі класифікатори інформації з питань державної митної справи, у тому числі Класифікатор кодування митних режимів, наведений у дод. 2.

2.2. Вибір і зміна митного режиму

Декларант самостійно визначає митний режим товару і транспортного засобу відповідно до мети їхнього переміщення та на підставі документів, що подаватимуться митному органу. Визначення митного режиму має місце тоді, коли товар ще набрав певного статусу для проведення митного контролю та оформлення.

Поміщення товарів у митний режим здійснюється шляхом їх декларування та виконання митних формальностей [1, ст. 71].

Митний режим, у який поміщено товари, може бути змінено на інший, обраний раніше декларантом за умови дотримання заходів тарифного та нетарифного регулювання зовнішньоекономічної діяльності, встановлених відповідно до законодавства для товарів, що поміщуються в такий інший митний режим. Зміна одного митного режиму на інші можлива тільки в період дії режиму і, як правило, обумовлена зміною наміру власника

вантажу відносно товару, переміщеного через митний кордон України, або закінченням строку дії визначеного митного режиму.

Приклади зміни митних режимів:

1. Товари, розміщені під митним режимом «митний склад», можуть бути оформлені в режим імпорту при укладанні договору купівлі-продажу або вивезенні за межі митної території України відповідно до митного режиму «транзит» (рис. 2.1).

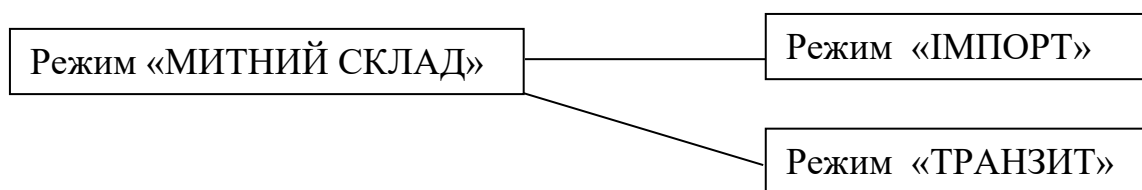


Рис. 2.1. Варіанти зміни митного режиму «Митний склад»

2. При закінченні строків тимчасового ввезення (вивезення) товарів особа, яка надала зобов'язання про зворотнє вивезення (ввезення) товарів, повинна вивезти (ввезти) ці товари або заявити про зміну митного режиму.

Прийняття остаточного рішення про правильність визначення декларантом певного митного режиму є виключною прерогативою митного органу і приймається на етапі митного оформлення.

2.3. Митний статус товарів у митних режимах

За митним статусом товари поділяються на українські та іноземні [1, ст. 72].

Усі товари на митній території України (за винятком територій вільних митних зон) вважаються такими, що мають статус українських товарів, якщо не встановлено, що такі товари не є українськими.

Українськими товарами вважаються:

- ввезені на митну територію України та випущені для вільного обігу на території України;

- повністю вироблені на території України;

- отримані (вироблені) на митній території України.

Іноземними товарами вважаються:

- товари, що не є українськими;

- товари, що втратили статус українських товарів.

Контрольні запитання до розділу 2

1. Визначення поняття митного режиму.
2. Визначення поняття митного статусу вантажів у митних режимах.
3. Види митних режимів.
4. Режимотвірні ознаки групування митних режимів.
5. Принципи групування митних режимів.
6. Умови, обмеження, вимоги митних режимів.
7. Особливості застосування митних режимів.
8. Вибір і зміна митного режиму.
9. Сутність поняття «Митний статус вантажу».

Розділ 3

КЛАСИФІКАЦІЯ ДОКУМЕНТІВ, НЕОБХІДНИХ ДЛЯ ЗДІЙСНЕННЯ МИТНИХ ПРОЦЕДУР

3.1. Загальна класифікація документів для здійснення зовнішньоекономічної діяльності

До зовнішньоторговельних документів належать документи, що на різних етапах реалізації зовнішньоторговельної угоди виконують певні специфічні функції.

Усю сукупність документів, необхідних для проведення зовнішньоторговельної операції, можна систематизувати як окремі групи на рис. 3.1.

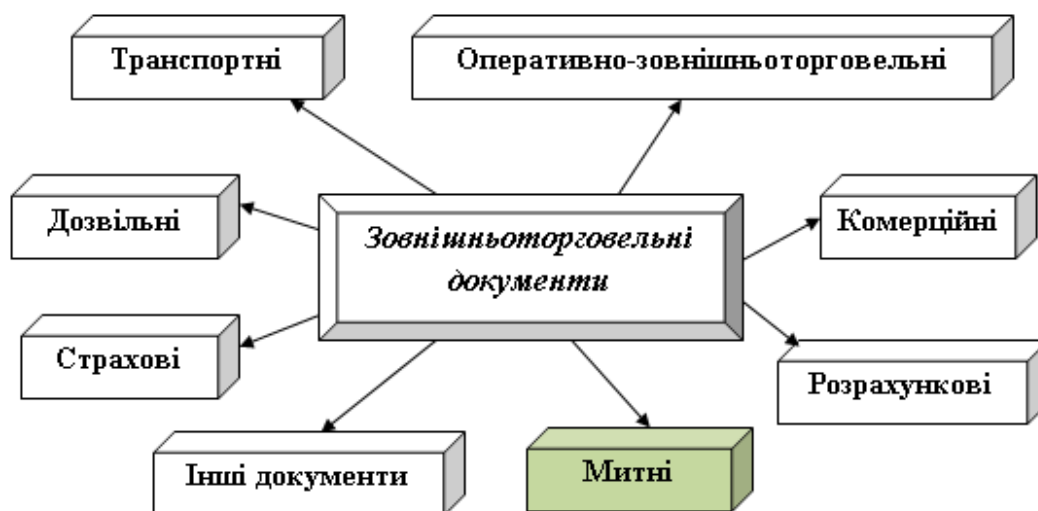


Рис. 3.1. Систематизація зовнішньоторговельних документів

До *оперативно-зовнішньоторговельних документів* належать документи:

- із забезпечення виробництва експортних товарів – видаються на підприємстві для купівлі виробів чи матеріалів, необхідних для виробництва чи виготовлення товару:

- доручення на купівлю виробів, матеріалів, товару;
- інструкція з виготовлення товару;
- наряд на вивезення товару зі складу;
- таблиця фактурування;
- інструкція пакування товару;
- наряд на внутрішнє транспортування;
- внутрішні адміністративні документи;
- підготовки товару до відвантаження – підтвердження резервування місця для відправлення товару бажаним транспортним засобом, готовність партії товару до відвантаження, вид пакування та ін.:
 - заявка на фрахтування;
 - інструкція з відправлення;
 - доручення на відвантаження;
 - ордер на перевезення;
 - ордер на відправлення;
 - дозвіл на поставку.

Комерційні документи мають містити вартісну, якісну та кількісну характеристику товарів і транспортних засобів. До них належать:

- договір (угода). Зовнішньоекономічний контракт – це матеріально оформлена угода двох або більше суб'єктів ЗЕД з іноземними контрагентами та спрямована на встановлення, зміну або припинення їхніх взаємних прав та обов'язків у ЗЕД;
- рахунок (проформа-рахунок). Проформа-рахунок виписується при постачанні товарів на безготівковій основі і містить відомості щодо ціни товару і загальної вартості, але не є розрахунковим документом, оскільки не містить вимоги щодо сплати зазначеної суми;
 - специфікація;
 - рахунок-фактура – розрахунковий документ з вимогою продавця до покупця щодо зазначеної в ньому суми - виписується продавцем на партію

товарів, що відправляються, як правило, у валюті контракту, з зазначенням відомостей:

- про кількість товару;
- ціну за одиницю товару, загальну суму партії товару;
- дату складання;
- найменування та адресу продавця;
- найменування та адресу покупця;
- номер і дату укладання контракту;
- скорочений опис товару;
- кількість місць і пакування;
- умови платежу;
- умови доставки;
- найменування банку та банківські реквізити;
- інші необхідні дані.

Рахунок-фактура надається:

- до торгово-промислової палати – для отримання сертифіката походження товару;
 - адміністративних органів – для отримання ліцензії;
 - дозвільних органів – для отримання дозволу на ввезення (вивезення) товару;
 - перевізника – для перевезення вантажу;
 - у банк – для отримання належного з покупця платежу;
 - декларанту – для визначення декларантом митної вартості переміщуваних товарів;
 - до митних органів – для перевірки митної вартості переміщуваних товарів з метою контролю сплати митних платежів;
- лист пакування;
 - сертифікат якості.

До *розрахункових* документів належать:

- платіжні документи на перерахування сум митних та інших платежів (платіжні доручення, касові ордери);
- вексель або письмове зобов'язання – документ встановленої форми, який видається суб'єктом ЗЕД у сплату ввізного (вивізного) мита, податків і зборів, що підлягають сплаті при ввезенні (вивезенні);
- документи про надання фінансових гарантій:
 - витяг з банку про внесення грошової застави;
 - гарантійний лист банку, уповноваженого ДФС України;
 - страховий поліс страхової компанії, уповноваженої ДФС України;
 - гарантійний документ незалежного фінансового посередника, уповноваженого ДФС України;
- інші документи:
 - інструкція з банківського переказу;
 - заявка на банківську трату;
 - повідомлення про інкасовий платіж;
 - повідомлення до оплати товару за товарним акредитивом;
 - заявка на банківську гарантію;
 - гарантійний лист за товарним акредитивом;
 - інкасове доручення;
 - заявка на товарний акредитив;
 - товарний акредитив;
 - повідомлення про відкриття товарного акредитиву;
 - перевідний вексель;
 - простий вексель;
 - боргове зобов'язання;
 - документи, що підтверджують проведення платежів за отриманий або відправлений вантаж.

Транспортні документи – це документи, що безпосередньо супроводжують товари і транспортні засоби та на підставі яких вони переміщуються через митний кордон з зазначенням найменування продавця та покупця, адрес і номерів телефонів, назви, дати і місця виписки документа, номера і дати укладання контракту, найменування товару, його описання і кількості, виду пакування і маркування – виписуються вантажоперевізником для підтвердження прийняття товару до перевезення:

- товарно-транспортні накладні – свідчать про укладення договору на перевезення обраним видом транспорту:

- міжнародна автомобільна накладна (CMR);
- авіаційна вантажна накладна (Air Waybill);
- залізнична накладна СМГС;
- коносамент (bill of Lading) – документ з такими реквізитами: найменування судна; фірми-перевізника; місце приймання вантажу; найменування відправника вантажу; одержувача вантажу; вантажу, його головні характеристики; час і місце видачі коносаменту; підпис капітана судна;
- інші документи (морська накладна, штурманська розписка, вантажний, фрахтовий, контейнерний маніфести, фрахтовий рахунок, поштова квитанція та ін.);

- Carnet TIR (книжка МДП) – якщо вантаж доставляється автотранзитом через декілька країн Західної Європи – підтверджує допущення автотранспортного засобу до перевезення вантажів під митними печатками та пломбами і дійсність фінансової гарантії;

- свідоцтво про допущення автомобільного транспортного засобу до перевезення – під митним забезпеченням за умови наявності ліцензії Міністерства інфраструктури на право здійснення міжнародних перевезень вантажів і свідоцтва про допущення дорожнього транспортного засобу до

перевезення вантажів під митними печатками і пломбами, виданого ДФС України;

- документи, застосовувані при підтвердженні витрат на доставку товарів – використовуються декларантами для визначення митної вартості товарів:

- угода з надання послуг з доставки товарів від місця відправлення до місця призначення;
- рахунок-фактура для виконання угоди доставки з реквізитами сторін, предмета, суми та умов платежу;
- банківські платіжні документи, що підтверджують факт сплати послуг з доставки відповідно до виставленого рахунка-фактури.

До *дозвільних документів* належать різного виду дозволи профільних органів державного регулювання зовнішньоекономічних операцій. Види дозволів у ЗЕД наведено на рис. 3.2.

Страхові документи – свідчать про відносини між страховиком і застрахованим при визначених ризиках:

- страховий поліс – є посвідченням укладання договору про страхування і містить докладні відомості про перелік ризиків, які покриваються;

- страховий сертифікат – підписується експортером і страховою компанією з зазначенням вартості товару та докладних відомостей про відвантаження і ризиків, які покриваються;

- страховий лист – оформлюється страховим брокером і свідчить про початок дій щодо оформлення страхового поліса чи сертифіката;

- страхова об'ява.

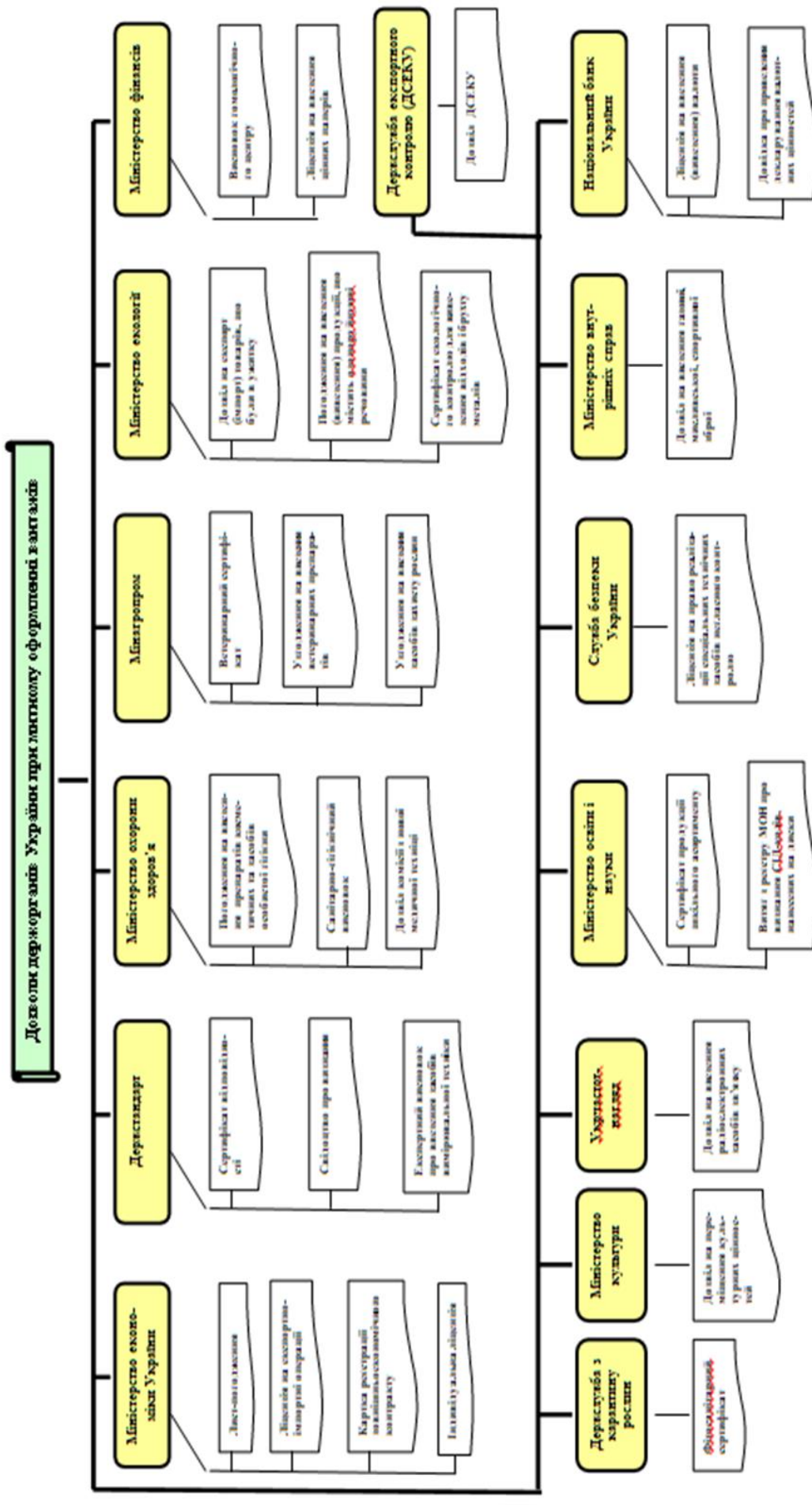


Рис. 3.2. Види дозволів державних органів регулювання ЗЕД

До *інших документів* належать:

- для громадян – особисті документи – паспорт, посвідчення тощо, що посвідчують особу та громадянство, технічні паспорти транспортних засобів індивідуального користування;
- юридичних осіб:
 - реєстраційні документи;
 - установчі документи;
 - документи на підтвердження певних видів діяльності (ліцензії);
 - сертифікати якості;
 - документи на право власності;
 - свідоцтво платника податку на додану вартість;
 - письмове зобов'язання суб'єкта ЗЕД (при вивезенні товарів в окремих митних режимах);
 - лист пакування (містить інформацію про тару або упаковку, у якій переміщується товар).

3.2. Види митних документів і їхнє призначення

Митні документи оформляються й засвідчуються посадовими особами митного органу та необхідні для оформлення переміщення товарів через митний кордон держави. До таких документів з їхнім функціоналом належать:

- *облікова картка суб'єкта ЗЕД* – підтверджує реєстрацію суб'єкта ЗЕД у митних органах і використовується при здійсненні будь-яких операцій при переміщенні товарів через митний кордон;
- *митні декларації* – використовується при декларуванні товарів, транспортних засобів при переміщенні через митний кордон;
- *попереднє повідомлення* – використовується для здійснення контролю за доставкою товарів, що ввозяться на митну територію України;

- *декларація – зобов'язання* – використовується при здійсненні імпорتنих операцій при вивантаженні товарів з дозволу митниці за попередньою заявою суб'єкта ЗЕД;

- *лист-узгодження* – використовується при декларуванні товарів і митному оформленні поза місцем державної реєстрації суб'єкта ЗЕД;

- *довідка-розрахунок митної вартості* – використовується для перевірки митної вартості переміщуваних товарів з метою контролю сплати митних платежів;

- *договір про декларування на договірній основі* – вимагається митним органом при декларуванні товарів підприємством, що здійснює декларування на договірній основі;

- *свідоцтво на право здійснення декларування на договірній основі* – використовується для підтвердження повноваження підприємства, що здійснює декларування на договірній основі;

- *кваліфікаційне свідоцтво особи, уповноваженої на декларування*, – використовується при декларуванні на договірній основі для підтвердження повноваження особи, яка безпосередньо декларує товари митному органу;

- *документи контролю за доставкою вантажу* – використовується для контролю митними органами доставки вантажу до місця призначення;

- *сертифікат походження* – використовується для визначення країни походження товару, що імпортується, або підтвердження українського походження, а також при нарахуванні митного тарифу;

- *документ, що підтверджує пільги по сплаті митних платежів і податків.*

Сукупність документів, потрібних для проходження процедури митного оформлення та митного контролю, наведено в розд. 6-8 цього навчального посібника.

Контрольні запитання до розділу 3

1. Документи, необхідні для проведення зовнішньоторговельних операцій, їхня систематизація.
2. Складові оперативно-зовнішньоторговельних документів, їхнє призначення.
3. Порядок складання і використання оперативно-зовнішньоторговельних документів.
4. Складові комерційних документів, їхнє призначення.
5. Порядок складання комерційних документів.
6. Порядок використання комерційних документів.
7. Складові розрахункових документів, їхнє призначення.
8. Порядок складання розрахункових документів.
9. Порядок використання розрахункових документів.
10. Складові транспортних документів, їхнє призначення.
11. Порядок складання транспортних документів.
12. Порядок використання транспортних документів.
13. Складові дозвільно-страхових документів, їхнє призначення.
14. Порядок отримання дозвільних документів.
15. Порядок використання дозвільних документів.
16. Порядок отримання і використання страхових документів.
17. Складові митних документів.
18. Сертифікати походження, їхнє призначення.
19. Види і умови застосування сертифікатів походження.

Розділ 4

МИТНА ВАРТІСТЬ І МИТНІ ПЛАТЕЖІ

4.1. Визначення митної вартості вантажів

Для виконання митних процедур і формальностей, що виникають у вантажному залізничному сполученні при переміщенні через державний кордон у залізничних вагонах або контейнерах на платформах вантажів, технічний термін «вантаж» слід вважати терміном «товар» і застосовувати до нього всі положення щодо терміна «товар».

Митною вартістю товарів, які переміщуються через митний кордон України, є вартість товарів, що використовується для митних цілей, яка базується на ціні, що фактично сплачена або підлягає сплаті за ці товари.

Поняття митної вартості є базовою категорією не лише в системі митного оподаткування, але й системі митного контролю та митного оформлення, оскільки саме на підставі митної вартості розраховуються такі платежі, як мито, митні збори, акцизний збір і податок на додану вартість.

Відомості про митну вартість товарів використовуються:

- 1) для нарахування митних платежів;
- 2) застосування інших заходів державного регулювання зовнішньоекономічної діяльності України;
- 3) ведення митної статистики;
- 4) розрахунку податкового зобов'язання, визначеного за результатами документальної перевірки.

Митна вартість товарів, що переміщуються через митний кордон України, *визначається декларантом* або уповноваженою ним особою (далі декларант) залежно від виду митного режиму та заявляється під час декларування товарів поданням Декларації митної вартості.

Декларація митної вартості (ДМВ) – заява, що містить відомості про митну вартість товарів і є документом, потрібним для цілей митного оформлення.

Декларація митної вартості подається в таких випадках:

а) якщо до ціни, що була фактично сплачена або підлягає сплаті за оцінювані товари, додаються деякі витрати, не включені до ціни (вартість тари, пакування та робіт з пакування; вартість сировини, матеріалів, інструментів, конструкторських робіт, дизайну, оформлення; ліцензійні платежі; витрати на транспортування, навантаження, вивантаження, страхування);

б) якщо з ціни, що була фактично сплачена або підлягає сплаті за оцінювані товари, виділено витрати, зазначені вище;

в) якщо покупець і продавець пов'язані між собою.

В інших випадках декларація митної вартості подається за власним бажанням декларанта або уповноваженої ним особи.

Якщо митна вартість партії товарів не перевищує 5000 євро, декларація митної вартості не подається.

У декларації митної вартості наводяться відомості:

- про метод визначення митної вартості товарів;
- числове значення митної вартості товарів і її складових;
- умови зовнішньоекономічного договору, що мають відношення до визначення митної вартості товарів;

- надані документи, що підтверджують зазначене.

Заявлення митної вартості товарів, які переміщуються через митний кордон України в режимах, *відмінних від режиму імпорту*, здійснюється при декларуванні цих товарів шляхом заявлення в митній декларації відомостей про числове значення їхньої митної вартості та документи, що його підтверджують.

Одночасно з митною декларацією декларант подає митному органу документи, що підтверджують заявлену митну вартість товарів і обраний метод її визначення:

1) декларацію митної вартості та документи, що підтверджують числові значення складових митної вартості, на підставі яких проводився розрахунок митної вартості;

2) зовнішньоекономічний договір (контракт) або документ, який його заміняє, і додатки до нього за наявності;

3) рахунок-фактуру (інвойс) або рахунок-проформу (якщо товар не є об'єктом купівлі-продажу);

4) банківські платіжні документи, що стосуються оцінюваного товару (якщо рахунок сплачено);

5) за наявності інші платіжні та/або бухгалтерські документи, що підтверджують вартість товару і містять реквізити, необхідні для ідентифікації ввезеного товару;

6) транспортні (перевізні) документи, якщо за умовами поставки витрати на транспортування не включені до вартості товару, а також документи, що містять відомості про вартість перевезення оцінюваних товарів;

7) копію імпоротної ліцензії, якщо імпорт товару підлягає ліцензуванню;

8) страхові документи, а також документи, що містять відомості про вартість страхування (якщо здійснювалося страхування).

Визначення митної вартості товарів, що ввозяться в Україну відповідно до митного режиму імпорту, здійснюється за такими методами:

1) **основний** – за ціною договору (контракту) щодо товарів, які імпортуються (вартість операції);

2) *другорядні:*

а) за ціною договору щодо ідентичних товарів;

- б) ціною договору щодо подібних (аналогічних) товарів;
- в) на основі віднімання вартості;
- г) додавання вартості (обчислена вартість);
- д) резервний.

Основним методом визначення митної вартості товарів, які ввозяться на митну територію України відповідно до митного режиму імпорту, є перший метод – за ціною договору (вартість операції).

*Митною вартістю товарів, що **вивозяться** (експортуються) за межі митної території України, є ціна товару, зазначена в рахунку-фактурі чи рахунку-проформі, яка підлягає сплаті за ці товари на момент перетинання митного кордону України. До митної вартості товарів також включаються фактичні витрати, якщо вони не були раніше до неї включені:*

- на навантаження, вивантаження, перевантаження, транспортування і страхування до пункту перетинання митного кордону України;
- комісійні та брокерські винагороди;
- ліцензійні платежі за використання об'єктів права інтелектуальної власності, які покупець повинен здійснити як умову продажу (експорту) товарів.

4.2. Види митних платежів

Основу системи митного оподаткування становлять митні платежі, під якими розуміють ті види податків і зборів, що нараховуються у встановленому порядку при переміщенні через митний кордон країни товарів та інших предметів під контролем митних органів, тобто об'єктом оподаткування є товари та інші предмети.

Митні платежі залежно від каналу надходження можна систематизувати так:

- ті, що надходять до дохідної частини Держбюджету (мито, акцизний збір з імпортованих товарів, податок на додану вартість (ПДВ) на операції з ввезення імпортованих товарів);

- ті, що надходять до фондів митних органів (митні збори).

Більшість митних платежів є квотарними, тобто їхня сума розраховується залежно від обсягу податкової бази або об'єкта оподаткування і ставок податку. Для більшості митних платежів – це митна вартість.

Основні платежі, що нараховуються митними органами, умовно можна поділити на декілька груп:

- платежі, пов'язані з нарахуванням митного тарифу;
- різні види митних зборів;
- непрямі податки, що нараховуються при здійсненні експортно-імпортованих операцій (акційний податок, ПДВ);
- платежі за видачу ліцензій на здійснення діяльності у сфері митно-тарифних відносин;
- платежі, пов'язані з проблемами порушення митного законодавства.

За економічною природою основу митних платежів складають:

- митні податки – це непрямі податки, що нараховуються при переміщенні предметів через митний кордон: мито (податок на зовнішню торгівлю), акцизний податок, податок на додану вартість;
- митні збори – за виконання покладених на митницю обов'язків і надання послуг у галузі митної справи.

За способом митного регулювання митні платежі можна класифікувати так:

- тарифні – митний тариф:
 - ввізне мито, що нараховується за вантажною митною декларацією;

- ввізне мито в неторговельному обороті (з громадян);
- мито за поштові відправлення;
- вивізне мито;
- вивізне мито в неторговельному обороті (з громадян);
- нетарифні – акцизний податок, ПДВ, митні збори.

За специфікою платника митні платежі поділяються:

- на основні – мито, акцизний податок, ПДВ, митний збір за митне оформлення;
- додаткові – митні збори за зберігання товарів, митний супровід, збори за видачу ліцензій, плата за участь у митних аукціонах.

Відповідно до законодавства України *ліцензії* потрібні на такі види діяльності:

- здійснення митної брокерської діяльності;
- відкриття митних ліцензійних складів;
- відкриття складів тимчасового зберігання;
- відкриття магазинів безмитної торгівлі.

Існує ціла група платежів, пов'язаних з відповідальністю суб'єктів господарювання за *порушення* правових норм у сфері митного законодавства:

- штрафи за порушення митних правил;
- доходи від конфіскованих або прийнятих на зберігання предметів;
- конфіскована валюта;
- доходи від реалізації конфіскованих цінностей;
- національна валюта, заборонена до ввезення.

Митні платежі є основою митних доходів країни.

Митні платежі – мито; акцизний податок із ввезених на митну територію України підакцизних товарів (продукції); податок на додану вартість із ввезених на митну територію України товарів.

4.3. Види мита. Порядок стягнення ввізного мита

Мито – це загальнодержавний податок, що нараховується та сплачується відповідно до Податкового кодексу України, Митного кодексу України, законів України та міжнародних договорів, згода на обов'язковість яких надана Верховною Радою України.

В Україні застосовуються такі види мита:

- *ввізне* – встановлюється на товари, що ввозяться на митну територію України. Встановлення нових і зміна діючих ставок ввізного мита, визначених Митним тарифом України, здійснюються Верховною Радою України шляхом прийняття законів України. Ввізне мито сплачується платниками в національній валюті за ставками, що діють на день подання митної декларації до митного оформлення;

- *вивізне* – встановлюється на українські товари, що вивозяться за межі митної території України;

- *сезонне* – встановлюється на окремі товари на строк не менше 60 і не більше 120 послідовних календарних днів з дня встановлення сезонного мита (на сільськогосподарську продукцію оприлюднюється за 45 днів до запровадження);

- *особливі* – спеціальне, антидемпінгове, компенсаційне, додатковий імпорتنний збір – застосовуються при ввезенні товарів на митну територію України для захисту економічних інтересів України та українських товаровиробників незалежно від інших видів мита.

Спеціальне мито встановлюється відповідно до Закону України «Про застосування спеціальних заходів щодо імпорту в Україну» як засіб захисту національного товаровиробника або як заходи у відповідь на дискримінаційні та/або недружні дії інших держав, митних союзів та економічних угруповань, що обмежують реалізацію законних прав та інтересів суб'єктів зовнішньоекономічної діяльності України.

Антидемпінгове мито встановлюється відповідно до Закону України «Про захист національного товаровиробника від демпінгового імпорту» при ввезенні на митну територію України товарів, які є об'єктом демпінгу, що заподіює шкоду або створює загрозу заподіяння шкоди національному товаровиробнику.

Компенсаційне мито встановлюється відповідно до Закону України «Про захист національного товаровиробника від субсидованого імпорту» при ввезенні на митну територію України товарів, які є об'єктом субсидованого імпорту, що заподіює шкоду або створює загрозу заподіяння шкоди національному товаровиробнику.

Додатковий імпортний збір встановлюється законодавством при значному погіршенні стану платіжного балансу держави або істотному скороченні золотовалютних резервів, або досягненні ними мінімального розміру для забезпечення рівноваги платіжного балансу та збільшення розміру золотовалютних резервів.

Об'єктами оподаткування митом є:

1) товари, митна вартість яких перевищує еквівалент 150 євро, що ввозяться на митну територію України або вивозяться за межі митної території України підприємствами;

2) товари, що ввозяться (пересилаються) на митну територію України в обсягах, які підлягають оподаткуванню митними платежами;

3) товари, транспортні засоби, що реалізуються.

Базою оподаткування митом товарів, що переміщуються через митний кордон України, є:

1) для товарів, на які законодавством встановлено адвалорні ставки мита, – митна вартість товарів;

2) товарів, на які законодавством встановлено специфічні ставки мита, – кількість таких товарів у встановлених законодавством одиницях вимірювання;

3) товарів, на які законодавством встановлено комбіновані ставки мита, – митна вартість і кількість товарів;

4) товарів, що переміщуються (пересилаються) через митний кордон України в міжнародних поштових та експрес-відправленнях, – сумарна фактурна вартість вище за еквівалент 100 євро.

Датою виникнення податкових зобов'язань із сплати мита при ввезенні товарів на митну територію України чи вивезенні товарів з митної території України є дата подання митному органу митної декларації для митного оформлення або дата нарахування такого податкового зобов'язання митним органом.

4.4. Митні збори

Митні збори – це додаткові збори, які стягуються з товарів, що ввозяться (вивозяться), за специфічні умови постачання та інші послуги, які надаються митницею.

Митні збори підлягають сплаті до або на момент здійснення митного оформлення. Митні збори можуть бути сплачені шляхом перерахування суми митних зборів за безготівковим рахунком на рахунок митної установи або внесення суми митних зборів готівкою до каси митної установи або через касу банку; а також можуть сплачуватись шляхом внесення авансових сум на рахунок митниці. Нарахування митних зборів проводиться у гр. 47 вантажної митної декларації (ВМД).

Платниками митних зборів є юридичні та фізичні особи, які здійснюють митне оформлення. Види митних зборів і розміри їхніх ставок встановлюються Кабінетом Міністрів України виходячи з погодинної оплати послуг митного органу (незалежно від кількості задіяних посадових осіб) за умови виконання митних формальностей поза місцем розташування митного органу або поза робочим часом:

- виконання митних формальностей поза місцем розташування митного органу:
 - у робочий час – 20 євро;
 - надурочний, нічний час і вихідні дні – 40 євро;
 - святкові та неробочі дні – 50 євро;
- виконання митних формальностей поза місцем розташування митного органу:
 - у надурочний, нічний час і вихідні дні – 40 євро;
 - святкові та неробочі дні – 50 євро.

4.5. Акцизний збір. Види підакцизних товарів

Акцизний податок – це непрямий податок, що встановлюється на підакцизні товари та включається до ціни. *Платниками податку* в бюджет є суб'єкти підприємницької діяльності – виробники (при реалізації товару) або імпортери підакцизних товарів (при перетинанні митного кордону).

Перелік товарів, на які встановлюється акцизний збір, і його ставки затверджуються Верховною Радою України.

Суми податку, що підлягають сплаті, з підакцизних товарів (продукції), вироблених на митній території України, а також реалізованих суб'єктами господарювання роздрібною торгівлі, визначаються платником податку самостійно виходячи з об'єктів оподаткування, бази оподаткування і ставок акцизного податку, що діють на дату виникнення податкових зобов'язань.

До підакцизних товарів належать [3, ст. 215]:

- спирт етиловий та інші спиртові дистиляти, алкогольні напої, пиво (крім квасу «живого» бродіння);
- тютюнові вироби, тютюн і промислові замінники тютюну;
- пальне;

- автомобілі легкові, кузови до них, причепа та напівпричепа, мотоцикли, транспортні засоби, призначені для перевезення 10 осіб і більше, транспортні засоби для перевезення вантажів;

- електрична енергія.

Акцизний податок сплачується платниками податку в національній валюті одночасно зі сплатою мита і митних зборів до чи в день подання митної декларації.

Підставою для обчислення та сплати акцизного податку є вантажна митна декларація.

4.6. Податок на додану вартість. Порядок нарахування та стягнення

Оподаткування товарів і послуг податком на додану вартість (ПДВ), у тому числі при переміщенні через державний кордон на митну територію України, здійснюється відповідно до Податкового кодексу України.

База оподаткування операцій з постачання товарів і послуг визначається виходячи з їхньої договірної вартості з урахуванням загальнодержавних податків і зборів [3, ст. 188].

Податковим кодексом України встановлено **ставки ПДВ** від бази оподаткування в таких розмірах [3, ст. 193]:

- 20 відсотків;

- 0 відсотків;

- 7 відсотків – за операціями з постачання на митній території України та ввезення на митну територію України:

- а) лікарських засобів, дозволених для виробництва і застосування в Україні та внесених до Державного реєстру лікарських засобів, дозволених для надання на ринку;

- б) медичних виробів, внесених до Державного реєстру медичної техніки та виробів медичного призначення, дозволених для надання на ринку та/або введення в експлуатацію і застосування;
- в) лікарських засобів, медичних виробів і/або медичного обладнання, дозволених МОЗ України для застосування в межах клінічних випробувань;

- 14 відсотків за операціями з постачання на митній території України та ввезення на митну територію України сільськогосподарської продукції, що класифікується за такими кодами згідно з УКТ ЗЕД: 1001, 1003, 1005, 1201, 1205, 1206 00.

Відповідно до ст. 185, 186 Податкового кодексу України *об'єктом оподаткування ПДВ* є операції платників податку:

- з постачання товарів, місце постачання яких розташоване на митній території України, у тому числі операції з безоплатної передачі та передачі права власності на об'єкти застави позичальнику (кредитору), на товари, що передаються на умовах товарного кредиту, а також з передачі об'єкта фінансового лізингу в користування лізингоотримувачу/орендарю;

- постачання послуг, місце постачання яких розташоване на митній території України;

- ввезення товарів на митну територію України;

- вивезення товарів за межі митної території України;

- постачання послуг з міжнародних перевезень пасажирів і багажу та вантажів залізничним, автомобільним, морським і річковим та авіаційним транспортом.

З метою оподаткування цим податком до операцій з ввезення товарів на митну територію України та вивезення товарів за межі митної території України прирівнюється розміщення товарів у будь-який митний режим, визначений Митним кодексом України (МКУ).

Особливості оподаткування ПДВ операцій під час переміщення товарів через митний кордон України залежать від обраного митного режиму (табл. 4.1).

Таблиця 4.1

Особливості оподаткування ПДВ

Митний режим	Особливості оподаткування ПДВ операцій
1	2
Імпорт	Операції з ввезення на митну територію України товарів оподатковуються ПДВ за основною ставкою; суми податку підлягають сплаті до державного бюджету платниками податку до або на день подання митної декларації безпосередньо на єдиний казначейський рахунок, крім операцій, за якими надається звільнення (умовне звільнення) від оподаткування
Реімпорт	Операції з ввезення товарів звільнюються від оподаткування
Експорт	Операції з вивезення товарів оподатковуються за ставкою 0 %
Реекспорт	Операції з вивезення товарів звільнюються від оподаткування
Транзит	Застосовується умовне повне звільнення від оподаткування за умови дотримання вимог та обмежень, встановлених МКУ
Тимчасове ввезення	Застосовується умовне повне звільнення від оподаткування або умовне часткове звільнення від оподаткування за умови дотримання вимог та обмежень, встановлених МКУ
Тимчасове вивезення	Застосовується умовне повне звільнення від оподаткування за умови дотримання вимог та обмежень, встановлених МКУ
Митний склад	Застосовується умовне повне звільнення від оподаткування за умови дотримання вимог та обмежень, встановлених МКУ

1	2
Вільна митна зона	<p>Операції з товарами оподатковуються в такому порядку:</p> <ul style="list-style-type: none"> - операції з вивезення товарів з митної території України до вільної митної зони оподатковуються за нульовою ставкою; - операції з ввезення товарів з-за меж митної території України до вільної митної зони застосовується умовне повне звільнення від оподаткування за умови дотримання вимог та обмежень, встановлених МКУ; - операції з ввезення на митну територію України продуктів переробки товарів оподатковуються за ставкою 20, 7 або 14 %
Безмитна торгівля	<p>Операції з товарами оподатковуються в такому порядку:</p> <ul style="list-style-type: none"> - до операцій із ввезення товарів з-за меж митної території України в магазин безмитної торгівлі застосовується умовне повне звільнення від оподаткування за умови дотримання вимог та обмежень, встановлених МКУ; - операції з вивезення товарів з митної території України в магазин безмитної торгівлі оподатковуються за нульовою ставкою
Режим переробки на митній території	Застосовується умовне повне звільнення від оподаткування за умови дотримання вимог та обмежень, встановлених МКУ
Режим переробки за межами митної території	Застосовується умовне повне звільнення від оподаткування за умови дотримання вимог та обмежень, встановлених МКУ
Режим знищення або руйнування	Застосовується умовне повне звільнення від оподаткування за умови дотримання вимог та обмежень, встановлених МКУ
Режим відмови на користь держави	Операції з ввезення товарів звільняються від оподаткування

Датою виникнення податкового зобов'язання при імпорті є дата надання митному органу митної декларації. При цьому безпосередньо ПДВ перераховується на рахунки митних органів до або в день надання митної декларації на оформлення.

Базою оподаткування для *імпортних товарів* є договірна (контрактна вартість), але не нижче за митну вартість цих товарів, визначену згідно з Митним кодексом України, з урахуванням мита і акцизного податку, що підлягають сплаті та включаються до ціни товарів.

Базою оподаткування *імпорту послуг* є договірна вартість.

Визначену вартість, якщо вона виражена в іноземній валюті, перераховують за курсом НБУ, що діє на дату надання митному органу митної декларації.

Сума податку на додану вартість розраховується на товари, що:

а) обкладаються митом і акцизним податком:

$$\text{ПДВ} = (\text{МВ} + \text{М} + \text{АЗ}) \cdot \text{С}_{\text{ПДВ}} : 100;$$

б) обкладаються тільки митом:

$$\text{ПДВ} = (\text{МВ} + \text{М}) \cdot \text{С}_{\text{ПДВ}} : 100;$$

в) обкладаються тільки акцизним податком:

$$\text{ПДВ} = (\text{МВ} + \text{АЗ}) \cdot \text{С}_{\text{ПДВ}} : 100;$$

г) не підлягають обкладенню митом та акцизним податком:

$$\text{ПДВ} = \text{МВ} \cdot \text{С}_{\text{ПДВ}} : 100,$$

де ПДВ – сума ПДВ;

МВ – митна вартість;

М – сума ввізного мита;

АЗ – сума акцизного податку;

С_{ПДВ} – ставка податку на додану вартість (20 %).

Нарахування ПДВ, що підлягає сплаті, провадиться в гр. 47 ВМД і на додаткових аркушах до неї.

Контрольні запитання до розділу 4

1. Основа митного оподаткування.
2. Об'єкт і суб'єкт оподаткування.
3. Класифікація митних платежів.
4. Складові митних платежів.
5. Функціональні завдання митних платежів.
6. Види мита і умови їхнього застосування. Платники мита.
7. Об'єкти і база оподаткування митом товарів, що переміщуються через митний кордон.
8. Сутність митного тарифу.
9. Сутність режиму найбільшого сприяння.
10. Митні збори: поняття, види, строк сплати.
11. Визначення поняття «акцизний податок».
12. Підстава для розрахування та сплати акцизного податку.
13. Методики розрахування акцизного податку.
14. Сутність податку на додану вартість.
15. Ставки податку на додану вартість.
16. Методики розрахунку ПДВ при зовнішньоекономічних операціях.
17. Об'єкти оподаткування ПДВ.
18. Особливості оподаткування ПДВ залежно від виду митного режиму.
19. Датування виникнення податкового зобов'язання з ПДВ при імпорті.
20. Порядок сплати ПДВ при митному режимі «імпорт».

Розділ 5

МИТНИЙ КОНТРОЛЬ

5.1. Основні завдання і напрями організації митного контролю

Одним з видів митно-тарифних відносин у зовнішньоекономічній політиці є митний контроль, *якому підлягають усі товари і транспортні засоби* комерційного призначення, що переміщуються будь-яким видом транспорту через митний кордон.

Під поняттям «*митний контроль*» розуміється сукупність заходів, здійснюваних митними органами в межах своєї компетенції для забезпечення додержання законів і норм національних нормативно-правових актів з питань митної справи, міжнародних договорів України, укладених у встановленому законодавством порядку.

Митний контроль *здійснюється під час* переміщення товарів, вантажів, транспортних засобів через митний кордон будь-яким видом транспорту:

- при ввезенні на митну територію України товарів, вантажів з метою їхнього вільного використання з моменту ввезення і до пропускання через митний кордон;
- вивезенні за межі території України товарів, вантажів з метою вільного використання – з моменту їх ввезення в зону митного контролю і подання необхідних для митного контролю документів на ці товари, вантажі і до вивезення їх за межі митної території;
- тимчасовому ввезенні товарів, вантажів на митну територію України – з моменту ввезення і до вивезення за межі митної території;
- тимчасовому вивезенні за межі митної території України – з моменту надання митниці товарів, вантажів та інших предметів і

необхідних документів для митного контролю і до пропускання через митний кордон України на час зворотного ввезення через територію України;

- транзиті через територію України – з моменту ввезення в Україну і до вивезення з України.

Основними завданнями митного контролю є:

- забезпечення порядку переміщення через митний кордон товарів, вантажів, транспортних засобів, осіб з особистими речами;
- ведення боротьби з контрабандою;
- протидія порушенням митних правил і податкового законодавства;
- припинення незаконного обороту через митний кордон наркотичних засобів, зброї, боєприпасів, вибухових речовин, предметів художнього, історичного та археологічного надбання народів, а також деяких видів інформації на матеріальних носіях, заборонених до переміщення за кордон;
- своєчасне і повне стягування мит, податків та інших митних платежів;
- здійснення в межах компетенції валютного контролю та ін.

5.2. Основні форми митного контролю при митному оформленні вантажного перевезення та переміщенні через митний кордон держави

Митний контроль товарів, вантажів, транспортних засобів перевізників у пунктах пропускання через державний кордон України здійснюється цілодобово відповідно до типових технологічних схем пропускання через державний кордон, що затверджуються Кабінетом Міністрів України.

Пункт пропускання – це спеціально виділена територія на залізничних і автомобільних станціях, у морських і річкових

портах, аеропортах з комплексом будівель, споруд і технічних засобів, де здійснюється прикордонний, митний та інші види контролю і пропускання через державний кордон осіб, транспортних засобів і товарів.

Технологічна схема (типова або детальна) – це встановлена обов'язкова для виконання послідовність операцій митного контролю та митного оформлення, а також дій посадових осіб підрозділів митних органів під час здійснення цих операцій у взаємодії з підрозділами інших органів (служб), причетних до здійснення контролю осіб, товарів, вантажів і транспортних засобів, що переміщуються через митний кордон України.

Товари та вантажі, що переміщуються через митний кордон України, крім митного контролю, можуть *підлягати державному контролю*:

- санітарно-епідеміологічному;
- ветеринарно-санітарному;
- фітосанітарному;
- екологічному;
- радіологічному.

Окрім цих видів, держава здійснює валютний контроль за зовнішньоекономічними операціями.

Через митний кордон товари переміщуються залежно від наявності перевізника, відправника, одержувача та договору про перевезення в таких відправленнях:

- вантажних відправленнях;
- супроводжуваному багажі;
- несупроводжуваному багажі;
- ручній поклажі;
- міжнародних поштових відправленнях.

Вантажі через митний кордон переміщуються тільки у *вантажних відправленнях* транспортними засобами комерційного призначення, у тому числі залізничними вагонами та контейнерами.

Митний контроль здійснюється безпосередньо посадовими особами митних органів шляхом [1, ст. 336]:

1) перевірки документів і відомостей, що надаються митним органам під час переміщення товарів, транспортних засобів комерційного призначення через митний кордон України;

2) митного огляду (огляду та переогляду товарів, транспортних засобів комерційного призначення, огляду та переогляду ручної поклажі та багажу, особистого огляду громадян);

3) обліку товарів, транспортних засобів комерційного призначення, що переміщуються через митний кордон України;

4) усного опитування громадян і посадових осіб підприємств;

5) огляду територій і приміщень складів тимчасового зберігання, митних складів, вільних митних зон, магазинів безмитної торгівлі та інших місць, де знаходяться товари, транспортні засоби комерційного призначення, що підлягають митному контролю, щодо провадження діяльності, контроль за якою покладено на митні органи;

6) перевірки обліку товарів, що переміщуються через митний кордон України та/або перебувають під митним контролем;

7) проведення документальних перевірок дотримання вимог законодавства України з питань митної справи, у тому числі своєчасності, достовірності, повноти нарахування та сплати митних платежів;

8) направлення запитів до інших державних органів, установ та організацій, уповноважених органів іноземних держав для встановлення автентичності документів, поданих митному органу;

9) пост-митного контролю.

5.3. Технічні засоби митного контролю

Для виконання завдань митного контролю Митним кодексом України передбачається можливість та умови використання технічних і спеціальних засобів і службових собак з метою скорочення часу проведення митного контролю та підвищення його ефективності. При цьому застосування технічних і спеціальних засобів має бути безпечним для життя і здоров'я людини, тваринного та рослинного світу і не завдавати шкоди товарам, вантажам, транспортним засобам.

Технічні та спеціальні засоби митного контролю поділяються так:

- пошукові засоби:
 - рентген-апарати (з телевізійними камерами та моніторами);
 - металошукачі;
 - доглядові дзеркала (з підсвічуванням);
 - електрощупи;
 - ендоскопи;
 - галогенові акумуляторні ліхтарі;
 - ультрафіолетові ліхтарі;
 - мініскопи тридцятикратного збільшення;
 - детектори контрабанди (для визначення ступеня наповненості порожнеч різноманітних предметів, коліс і дверей автомобілів, стінок у залізничних вагонах);
- засоби ідентифікації (для визначення якісних і кількісних характеристик):
 - електронні або вагонні ваги;
 - детектори (дорогоцінних металів, діамантів, наркотиків, валюти);
 - дозиметри;

- каратоміри (для визначення каратів перлів і дорогоцінних каменів);
- комплекти хімічних реактивів;
- засоби аудіовізуального контролю:
 - відео- та аудіомагнітофон;
 - засоби обчислювальної техніки;
 - програвачі (платівок, лазерних компакт-дисків);
 - слайдоскопи, кінопроектори;
 - засоби стирання магнітних записів.

На залізничному транспорті технічні та спеціальні засоби митного контролю встановлюються та використовуються:

- при вантажних перевезеннях – пошукові засоби митного контролю та вагонні ваги – на прикордонних залізничних станціях або прикордонних передавальних станціях залежно від місця розташування зони митного контролю;
- пасажирських перевезеннях – на прикордонних пасажирських або проміжних станціях – пунктах пропускання через державний кордон з обладнаними відповідно до вимог зонами митного контролю.

5.4. Типові технологічні схеми митного контролю та митного оформлення на транспорті

Для проходження процедури митного контролю та митного оформлення всі документи, потрібні для цього, можна поділити на дві групи:

- обов'язкові – документи, відсутність яких не дасть змогу суб'єкту господарювання здійснити зовнішньоекономічну операцію;
- додаткові – юридичні документи, що підтверджують отримання певних митних пільг.

Перелік обов'язкових документів залежить від виду транспортування та визначається типовими технологічними схемами здійснення митного контролю різними видами транспорту.

Типовою технологічною схемою здійснення митного контролю залізничного транспорту в пунктах пропускання через державний кордон України передбачено, що підставою для здійснення митного контролю та митного оформлення є надання посадовими особами прикордонної передавальної станції митному органу таких документів і відомостей:

- передатної відомості (багажного списку);
- залізничних накладних;
- перевізних документів;
- супровідних документів:
 - рахунка-фактури;
 - специфікації;
 - листа пакування;
 - інших документів.

Контрольні запитання до розділу 5

1. Визначення поняття «митний контроль».
2. Визначення місця здійснення митного контролю.
3. Визначення поняття «пункт пропускання».
4. Визначення поняття «типова технологічна схема пропускання через державний кордон».
5. Види відправлень при переміщенні товарів, вантажів і транспортних засобів через митний кордон.
6. Форми митного контролю.
7. Об'єкти та суб'єкти митного контролю.
8. Основні завдання та напрями організації митного контролю.

Розділ 6

МИТНЕ ОФОРМЛЕННЯ ВАНТАЖНИХ ПЕРЕВЕЗЕНЬ

6.1. Загальні положення щодо митного оформлення

Усі вантажі, товари, транспортні засоби, що переміщуються через митний кордон України, підлягають митному оформленню, за виключенням окремих випадків, передбачених Митним кодексом України.

Митне оформлення взагалі передбачає виконання митних формальностей, необхідних для випуску вантажів і транспортних засобів комерційного призначення з митної території або на митну територію України, тобто сукупності дій відповідних осіб і митних органів з метою дотримання вимог законодавства України з питань державної митної справи.

Метою митного оформлення є забезпечення дотримання встановленого законодавством України порядку переміщення товарів, транспортних засобів комерційного призначення через митний кордон України, а також забезпечення статистичного обліку ввезення на митну територію України, вивезення за її межі і транзиту через її територію товарів [1, ст. 246].

Для виконання митних формальностей при здійсненні митного оформлення товарів і транспортних засобів комерційного призначення застосовується автоматизована система митного оформлення, яка, за Митним кодексом України, в автоматичному режимі з урахуванням результатів аналізу ризиків і залежно від типу митної декларації, митного режиму, особливостей, засобів і способів переміщення товарів через митний кордон України визначає перелік митних формальностей і необхідність участі у їх виконанні посадової особи митного органу.

Митне оформлення здійснюється в місцях розташування відповідних підрозділів митних органів протягом робочого часу, встановленого для цих органів [1, ст. 247], тобто в пунктах пропускання через державний кордон і за місцем розташування внутрішніх митниць. При цьому митне оформлення в пунктах пропускання через державний кордон України здійснюється цілодобово, а для внутрішніх митниць – протягом їхнього робочого часу.

Митне оформлення товарів, транспортних засобів комерційного призначення здійснюється в будь-якому митному органі з наданням їх цьому органу. Якщо митне оформлення здійснюється поза місцем митної реєстрації суб'єкта зовнішньоекономічної діяльності, то цей суб'єкт отримує лист-відкріплення від митниці реєстрації для надання його до митного органу, де буде виконано митне оформлення (митниці відправлення для митного режиму «експорт» або митниці призначення для митного режиму «імпорт»).

Митне оформлення товарів, транспортних засобів комерційного призначення, що переміщуються через територію України в митному режимі транзиту, здійснюється митним органом, у зоні діяльності якого починається транзитне переміщення. Оформлення митної декларації (у тому числі попередньої митної декларації) для переміщення товарів, транспортних засобів комерційного призначення внутрішнім транзитом від пункту ввезення (пропускання) на митну територію України до митного органу, розташованого на митній території України, може також здійснюватися митним органом, у зоні діяльності якого закінчується таке транзитне переміщення.

Місця митного оформлення товарів, що переміщуються трубопроводами та лініями електропередачі, визначаються центральним органом виконавчої влади, що забезпечує формування та реалізує державну фінансову політику.

За письмовим зверненням декларанта або уповноваженої ним особи митні формальності з митного оформлення можуть виконуватися митними органами поза місцем розташування цих органів, а також поза робочим часом, установленим для них, зі стягуванням за це плати з заповненням уніфікованої митної квитанції.

У разі оголошення надзвичайного стану в окремих регіонах України можуть визначатися митні органи, у яких здійснюватиметься митне оформлення товарів.

Митне оформлення підакцизних товарів, природного газу, товарів, які відповідно до законодавства підлягають клеймуванню державним пробірним клеймом, а також лікарських засобів може здійснюватися у спеціально визначених для цього митних органах.

Усі суб'єкти зовнішньоекономічної діяльності (ЗЕД) повинні знати і додержуватися *порядку здійснення митного оформлення* товарів, вантажів і транспортних засобів як закріплення результатів митного контролю. До цих правил належать:

- одержання дозволу на здійснення ЗЕД шляхом реєстрації у відповідних органах держави як господарюючих суб'єктів;

- правила укладання договорів: міжнародних, на виробництво, купівлю, продаж товарів, товарообмінні (бартерні) операції, транспортування, навантажувально-розвантажувальні, страхові та інші операції, пов'язані зі збереженням, експертизою товарів і т. п.;

- одержання відповідних ліцензій на імпорт або експорт визначених видів товарів і вантажів, дозволів на вивезення або ввезення встановлених обсягів товарів і вантажів чи на визначену суму;

- оформлення відповідних товаросупровідних, транспортних та інших документів, що відображують усі необхідні питання щодо найменування, якості, кількості, класифікації товарів і вантажів відповідно до УКТ ЗЕД, їхньої вартості, її складових елементів, умов постачання, страхування, транспортування і т. п.;

- сплата відповідних податків, мит і зборів або надання гарантій такої сплати;
- доставка товарів, вантажів і документів в узгоджені місце і час;
- декларування товарів і вантажів митним органам для здійснення митного контролю і митного оформлення;
- розміщення товарів, вантажів і транспортних засобів на склади тимчасового зберігання або в інші місця в зоні митного контролю.

6.2. Початок-завершення митного оформлення

Митне оформлення розпочинається з моменту подання митному органу декларантом або уповноваженою ним особою митної декларації чи документа, який відповідно до законодавства її заміняє, і документів, необхідних для митного оформлення, а в разі електронного декларування – з моменту отримання митним органом від декларанта або уповноваженої ним особи електронної митної декларації або електронного документа, який відповідно до законодавства заміняє митну декларацію [1, ст. 248].

Прийняття митним органом товарів, транспортних засобів комерційного призначення та документів на них до митного оформлення засвідчується шляхом проставлення відбитків відповідних митних забезпечень (у тому числі за допомогою інформаційних технологій), інших відміток на митній декларації або документі, що відповідно до законодавства її заміняє, а також на товаросупровідних і товарно-транспортних документах у разі їх подання на паперовому носії.

Для виконання митних формальностей під час здійснення митного оформлення товарів і транспортних засобів комерційного призначення застосовується автоматизована система митного оформлення, яка в автоматичному режимі здійснює:

- 1) отримання митних декларацій і їхню реєстрацію;

2) визначення переліку митних формальностей, обов'язкових для виконання за митною декларацією, залежно від типу митної декларації, митного режиму, особливостей, засобів і способів переміщення товарів через митний кордон України та з урахуванням результатів аналізу ризиків;

3) визначення необхідності участі посадової особи митного органу у виконанні митних формальностей за митною декларацією;

4) призначення посадової особи митного органу для виконання митних формальностей за митною декларацією;

5) надання декларанту інформації про стан обробки митної декларації, перелік митних формальностей, визначених обов'язковими для виконання за такою декларацією, і посадову особу митного органу, призначену для їх виконання.

Якщо автоматизованою системою митного оформлення або посадовою особою митного органу за результатами застосування системи управління ризиками не визначено необхідності участі у виконанні митних формальностей щодо товарів і транспортних засобів комерційного призначення посадової особи митного органу, такі митні формальності виконуються автоматизованою системою митного оформлення в автоматичному режимі.

Інформація про виконання митних формальностей автоматизованою системою митного оформлення в автоматичному режимі в установленому порядку вноситься до єдиної автоматизованої інформаційної системи митних органів України та передається декларанту або уповноваженій ним особі.

Митні формальності з митного оформлення виконуються митними органами відповідно до обраного митного режиму. Ці операції здійснюються митницями відправлення, призначення, вхідними (для митного режиму «транзит»).

Наприклад, для митного режиму «експорт» митницею відправлення може бути будь-яка внутрішня або прикордонна митниця, що здійснює митні формальності з митного оформлення; для митного режиму «імпорт» митницею призначення може бути будь-яка внутрішня митниця або прикордонна, що здійснює остаточні митні формальності та випуск для вільного обігу товарів і транспортних засобів на митній території України.

Митне оформлення завершується в найкоротший можливий строк, але не більше чотирьох робочих години з моменту надання митному органу товарів, транспортних засобів комерційного призначення, що підлягають митному оформленню, подання митної декларації або документа, який відповідно до законодавства її заміняє, і всіх необхідних документів і відомостей, передбачених Митним кодексом України (наведені в п. 6.3 цього навчального посібника).

Зазначений строк може бути перевищений на час виконання відповідних формальностей виключно:

1) при виконанні митних формальностей поза місцем розташування митного органу;

2) за наявності підтвердженого письмово бажання декларанта або уповноваженої ним особи подати додаткові документи чи відомості про зовнішньоекономічну операцію або характеристики товару;

3) при проведенні досліджень (аналізу, експертизи) проб і зразків товарів, якщо товари не випускаються відповідно до проведення досліджень (аналізу, експертизи) проб і зразків товарів і заявленого митного режиму за тимчасовою митною декларацією;

4) виявленні порушень митних правил, якщо товари не випускаються;

5) зупиненні митного оформлення відповідно до Закону України «Про державний ринковий нагляд і контроль нехарчової продукції»;

6) поданні додаткових документів у межах передбаченого строку, перебіг якого припиняється з моменту отримання митницею (митним

постом) таких документів чи письмової відмови декларанта або уповноваженої ним особи в їх наданні.

Не допускається перевищення чотиригодинного строку у зв'язку з проведенням правоохоронними органами та підрозділами внутрішньої безпеки митних органів спеціальних операцій, перевірок та інших заходів, що не є операціями, здійснюваними в рамках виконання процедур митного контролю.

Митне оформлення вважається завершеним після виконання всіх митних формальностей, визначених відповідно до заявленого митного режиму [1], що засвідчується митним органом шляхом проставлення відповідних митних забезпечень (у тому числі за допомогою інформаційних технологій), інших відміток на митній декларації або документі, який відповідно до законодавства її заміняє, а також на товаросупровідних і товарно-транспортних документах у разі їх подання на паперовому носії.

При виявленні порушення митних правил митний орган здійснює випуск товарів до завершення розгляду справи про таке порушення за умови, що:

- 1) такі товари не підлягають конфіскації і не будуть потрібні надалі у процесі провадження у справі як докази;
- 2) декларант сплачує всі митні платежі або забезпечує їхню оплату.

Митний орган має право відмовити в митному оформленні товарів, транспортних засобів комерційного призначення з заповненням Картки відмови з відривним талоном. Картка відмови і талон заповнюються посадовою особою митного органу, яка прийняла рішення про неможливість пропускання на митну територію України чи митного оформлення задекларованого вантажу через наявні для цього обставини: заборони до переміщення через митний кордон, заявлений митний режим, подані документи, несплата належних митних та інших платежів, інші умови, визначені Митним кодексом України.

У рішенні про відмову в митному оформленні мають бути зазначені причини відмови та наведені вичерпні роз'яснення вимог, виконання яких забезпечує можливість митного оформлення.

6.3. Документи і відомості, необхідні для митного оформлення товарів

Відповідно до діючих правил митного оформлення суб'єкт зовнішньоекономічної діяльності здійснює підготовку документів і відомостей, необхідних для виконання митних формальностей з митного оформлення, з наданням точних відомостей на товари та мету їхнього переміщення через митний кордон України. Для цього застосовуються як електронні документи, так і документи на паперовому носії або їхні електронні (скановані) копії, засвідчені електронним підписом декларанта або уповноваженої ним особи. Такі документи мають однакову юридичну силу. Формат цих документів і відомостей базується на міжнародних стандартах електронного обміну даними.

Митне оформлення товарів, транспортних засобів комерційного призначення здійснюється митними органами на підставі митної декларації. Форми митних декларацій для декларування товарів, що переміщуються через митний кордон України підприємствами шляхом ввезення, вивезення або транзиту, а також декларування товарів, що переміщуються через митний кордон України громадянами та декларуються за митною декларацією, визначаються Конвенцією про спрощення формальностей у торгівлі товарами та Конвенцією про процедуру спільного транзиту.

Умови і порядок декларування, перелік відомостей, необхідних для здійснення митного контролю та митного оформлення, визначаються Митним кодексом України і міжнародними договорами України. Положення про митні декларації та форми цих декларацій затверджуються

Кабінетом Міністрів України, а порядок заповнення таких декларацій та інших документів, що застосовуються під час митного оформлення товарів, транспортних засобів комерційного призначення, - центральним органом виконавчої влади, що забезпечує формування і реалізує державну фінансову політику.

Під деклараціями у митному законодавстві розуміється заява митниці за встановленою формою (письмовою, усною, електронною, іншою) точних відомостей про товари і транспортні засоби, необхідних для здійснення митного оформлення і проведення митного контролю.

До митної декларації залежно від митних формальностей, установлених Митним кодексом для митних режимів, і заявленої мети переміщення вносяться такі відомості, у тому числі у вигляді кодів [1, ст. 257]:

1) заявлений митний режим, тип декларації та відомості про особливості переміщення;

2) відомості про декларанта, уповноважену особу, яка склала декларацію, відправника, одержувача, перевізника товарів і сторони зовнішньоекономічного договору (контракту) або іншого документа, що використовується в міжнародній практиці замість договору (контракту), а в разі укладення зовнішньоекономічного договору (контракту) на підставі посередницького договору також про іншу, крім сторони зовнішньоекономічного договору (контракту), сторону такого посередницького договору;

3) відомості про найменування країн відправлення та призначення;

4) відомості про транспортні засоби комерційного призначення, що використовуються для міжнародного перевезення товарів і/або їхнього перевезення митною територією України під митним контролем, і контейнери;

5) відомості про товари:

- а) найменування;
- б) звичайний торговельний опис, що дає змогу ідентифікувати і класифікувати товар;
- в) торговельна марка та виробник товарів (за наявності в товаросупровідних і комерційних документах);
- г) код товару за УКТ ЗЕД;
- д) найменування країни походження товарів (за наявності);
- е) опис упаковки (кількість, вид);
- ж) кількість у кілограмах (вага брутто і вага нетто) та інших одиницях вимірювання;
- и) фактурна вартість товарів;
- к) митна вартість товарів і метод її визначення;
- л) відомості про уповноважені банки декларанта;
- м) статистична вартість товарів;
- н) відомості про нарахування митних та інших платежів, а також надання забезпечення сплати митних платежів:
 - а) ставки митних платежів;
 - б) застосування пільг зі сплати митних платежів;
 - в) суми митних платежів;
 - г) офіційний курс валюти України до іноземної валюти, у якій складені рахунки;
 - д) спосіб і особливості нарахування та сплати митних платежів;
 - е) спосіб забезпечення сплати митних платежів (у разі надання забезпечення сплати митних платежів);
- 7) відомості про зовнішньоекономічний договір (контракт) або інший документ, що використовується в міжнародній практиці замість договору (контракту), і його основні умови;
- 8) відомості, що підтверджують дотримання встановлених законодавством заборон та обмежень щодо переміщення товарів через митний кордон України;

9) відомості про документи, передбачені Митним кодексом для окремих видів транспортних засобів;

10) довідковий номер декларації (за бажанням декларанта).

Митним органам забороняється вимагати внесення до митної декларації інших відомостей, ніж зазначено вище.

6.4. Режим зони митного контролю

Для виконання митними органами митних формальностей з зовнішньоекономічними товарами, транспортними засобами, що переміщуються через митний кордон України, створюються зони митного контролю.

У цих зонах митними органами здійснюється також проведення заходів, пов'язаних з виявленням, попередженням і припиненням контрабанди і порушень митних правил.

Зона митного контролю (ЗМК) – це спеціально відведене місце, визначене митними органами в пунктах пропускання через державний кордон України або в інших місцях митної території України (на територіях морських і річкових портів, аеропортів, залізничних станціях, територіях підприємств, вільних митних зон, митних складів, складів тимчасового зберігання, інших місцях).

Межі ЗМК в пунктах пропускання визначаються митними органами за погодженням з відповідними органами охорони державного кордону та адміністраціями морських (річкових) портів, аеропортів.

Зони митного контролю можуть бути:

- або *постійними* при регулярному розміщенні на їхній території товарів, що підлягають митному контролю;

- або *тимчасовими*, утворюваними на час здійснення митного контролю (наприклад у купе залізничного вагона, на стоянці автотранспортного засобу).

ЗМК можуть розрізнятися за типом залежно:

- від виду транспорту (автомобільний, залізничний, водний, повітряний, мультимодальний);

- напрямків транспортних потоків і магістральних шляхів.

Для здійснення заходів митного контролю ЗМК, як правило, потрібні такі основні елементи:

- службові приміщення для працівників митного органу;
- місця для розвантаження, перевантаження та навантаження вантажів;
- місце проведення митного огляду з наявністю технічних засобів контролю;
- майданчик для стоянки транспортних засобів;
- склади тимчасового зберігання (у випадку зміни транспорту або непрямого перевантаження, наприклад складування на причалах порту в очікуванні підходу судна);
- майданчик для стоянки затриманих транспортних засобів;
- відповідну інфраструктуру транспортного руху (залізничні колії, автомобільні дороги) або пасажиропотоку («зелений» і «червоний» коридори) тощо.

Для виконання митних формальностей усі вантажі та транспортні засоби розміщуються в ЗМК у режим зони митного контролю.

Режим зони митного контролю [1, ст. 332] – це встановлені законодавством України з питань державної митної справи приписи, заборони та/або обмеження щодо перебування в зоні митного контролю товарів, транспортних засобів комерційного призначення та громадян, розташування в ній споруд та об'єктів, а також проведення в цій зоні господарських робіт.

Іншими словами, *під режимом зони митного контролю розуміється порядок доступу і перебування в ній:*

- службових осіб, які безпосередньо забезпечують процес митного контролю та оформлення;
- осіб, які проходять митний контроль;
- осіб, які уповноважені подавати до контролю транспортні засоби та вантажі;
- посадових осіб інших державних органів, які беруть участь у процесі митного контролю і встановлення порядку переміщення товарів за межі зони після закінчення митного контролю.

Мета дотримання режиму ЗМК – заборона доступу до ЗМК осіб, не причетних до здійснення митного контролю, створення умов для роботи і захисту особового складу та майна від можливих протиправних посягань.

Проведення господарських робіт у зоні митного контролю, переміщення через межі зони митного контролю і в межах цієї зони товарів, транспортних засобів, громадян, які не перетинають митний кордон України, посадових осіб інших, крім митниць, державних органів, відбуваються з дотриманням режиму зони митного контролю і *допускаються тільки з письмового дозволу керівника відповідної митниці (митного поста) або особи, яка виконує його обов'язки, а в зонах митного контролю, розташованих у пунктах пропускання через державний кордон України, крім того, за погодженням з начальником відповідного органу охорони державного кордону (прикордонного загону).*

До початку проведення господарських робіт з вантажами, що знаходяться в ЗМК, зацікавлена особа подає до митниці *письмову заяву*, у якій:

- визначає перелік робіт;
- надає список виконавців цих робіт;
- визначає перелік технічних засобів, приладів, інструментів, іншого обладнання, матеріалів, що будуть застосовані або використані;
- за необхідності зазначає технології та строки виконання робіт.

Під час проведення відповідних робіт рекомендується на території, де виконуються такі роботи, встановити тимчасовий спеціальний режим зони митного контролю, який передбачає виконання робіт під наглядом посадових осіб митниці.

На відповідні митниці (митні пости) покладається:

- забезпечення схоронності товарів, транспортних засобів комерційного призначення, що переміщуються через митний кордон України;

- дотримання режиму зони митного контролю;

- забезпечення безпеки громадян;

- забезпечення законності та правопорядку в зоні митного контролю.

Митні органи в межах своїх повноважень мають право застосовувати примусові заходи до порушників режиму зони митного контролю:

- у примусовому порядку зупиняти і повертати в зони митного контролю транспортні засоби та громадян, які без дозволу митних органів *увійшли з зони* митного контролю на митну територію України, а також морські та річкові судна;

- примусовому порядку зупиняти і повертати в зони митного контролю транспортні засоби та громадян, які без дозволу митних органів *вийшли з зони* митного контролю за межі митної території України і не перебувають у територіальних водах інших держав.

Контрольні запитання до розділу 6

1. Мета і етапи митного оформлення.

2. Етапи митного оформлення.

3. Місце митного оформлення суб'єктів зовнішньоекономічної діяльності, переміщення товарів і транспортних засобів комерційного призначення.

4. Визначення місця митного оформлення підакцизних товарів.
5. Складові Порядку митного оформлення товарів.
6. Підготовчі дії суб'єктів ЗЕД до початку митного оформлення.
7. Строки виконання митного оформлення.
8. Митні формальності на початковому та завершальному етапі митного оформлення.
9. Підстави для відмови митним органом митного оформлення.
10. Порядок дій посадової особи митного органу при прийнятті рішення про відмову в митному оформленні.
11. Документи, необхідні для здійснення митного контролю і митного оформлення конкретного товару і транспортних засобів.
12. Визначення поняття «зона митного контролю».
13. Місце розташування зон митного контролю.
14. Визначення поняття «режим зони митного контролю».
15. Обмеження і порядок доступу та перебування в зонах митного контролю.
16. Повноваження митних органів з питань дотримання режиму зони митного контролю.

Розділ 7

МИТНЕ ДЕКЛАРУВАННЯ

7.1. Пасажирська митна декларація

Пасажирська митна декларація (ПМД) — це митна декларація для письмового декларування товарів, що переміщуються через митний кордон України громадянами для особистих, сімейних та інших потреб, не пов'язаних з провадженням підприємницької діяльності (дод. 3).

ПМД застосовується в усіх випадках, коли Митним кодексом України передбачено, що здійснюється письмове декларування в порядку, встановленому для громадян [1].

Порядок заповнення митної декларації для письмового декларування товарів, що переміщуються через митний кордон України громадянами для особистих, сімейних та інших потреб, не пов'язаних з провадженням підприємницької діяльності (далі Порядок), затверджується наказом Міністерства фінансів України (діє від 28.05.2012 року № 614) [5].

ПМД заповнюється власноручно громадянином, який досяг 16-річного віку, або уповноваженою ним особою і засвідчується його особистим підписом до подання товарів для митного контролю. Відомості про товари, що переміщуються через митний кордон України громадянами, які не досягли 16-річного віку та/або є недієздатними особами чи особами, цивільна дієздатність яких обмежена, зазначаються в деклараціях осіб, які їх супроводжують.

Відомості, що наводяться в ПМД, зазначаються громадянином українською мовою, офіційною мовою митних союзів, членом яких є Україна, або іншою іноземною мовою міжнародного спілкування.

Відомості, що не вмістилися на одному бланку декларації (основному аркуші), зазначаються громадянином на окремих бланках декларації

(додаткових аркушах), у яких повторюються відомості пункту 1, а пункти (підпункти), що не використовуються, перекреслюються Z-подібною лінією. При цьому у верхньому правому куті лицьового боку кожного додаткового аркуша декларації громадянином робиться запис «Додатковий аркуш». Заповнені додаткові аркуші є невід'ємною частиною декларації.

У декларації *зазначаються* такі відомості:

- відомості про особу:
 - прізвище, ім'я, по батькові, країна постійного проживання, громадянство;
 - паспортні дані;
 - напрямок пересування (країни відправлення/призначення);
 - наявність з особою неповнолітніх дітей і їхня кількість;
- відомості про транспортний засіб особистого користування:
 - а) марка, рік випуску, об'єм двигуна за реєстраційними й технічними документами;
 - б) номер кузова;
 - в) мета переміщення транспортного засобу (тимчасове ввезення/транзит/зворотне вивезення);
- відомості про товари, переміщення яких через державний кордон України обмежено або заборонено;
- відомості про товари, що підлягають обов'язковому письмовому декларуванню та/або оподаткуванню митними платежами; товари за дозвільними документами; товари за бажанням громадянина або на вимогу митного органу (найменування та характерні ознаки товару, номер і дата дозвільного документа, вага/кількість товару, вартість у валюті України або в євро).

Посадові особи митних органів не мають права заповнювати декларацію, змінювати чи доповнювати відомості, зазначені в декларації, за винятком унесення до неї відомостей, що належать до компетенції митних органів.

ПМД не приймається до митного оформлення посадовою особою митного органу:

- при заповненні декларації, форма якої відрізняється від установленної;
- заповненні декларації з порушенням вимог Порядку;
- заповненні декларації олівцем;
- заповненні декларації з виправленнями та/або підчищеннями.

У таких випадках громадянином або уповноваженою особою заповнюється нова декларація з дотриманням вимог Порядку.

Разом з ПМД для митного контролю та митного оформлення товарів громадянином або уповноваженою особою залежно від мети переміщення, виду транспорту, найменування товару, способу переміщення та інших факторів, що впливають на митні процедури, подаються такі документи:

1) документи, що посвідчують особу та підтверджують країну постійного проживання громадянина або уповноваженої особи (паспорт або інший документ громадянина, що дає йому право на перетин державного кордону України; документи, що підтверджують громадянство (підданство) громадянина; документи, що підтверджують країну постійного проживання громадянина (з відповідними відмітками));

2) товарні чеки, ярлики, рахунки тощо, які можна ідентифікувати з наявними товарами, або інший документ, який підтверджує вартість товару (за наявності);

3) товарно-транспортні документи на перевезення товарів: залізнична накладна (УМВС/СМГС, ЦІМ/СІМ, ЦІМ/УМВС (СІМ/СМГС, ЦІМ/СМГС), авіаційна накладна (Air Waybill), коносамент (Bill of Lading), автомобільна накладна (СМР), багажні документи тощо (за наявності);

4) документи, що підтверджують право на застосування звільнення від оподаткування (за наявності);

5) документи, які відповідно до законодавчих актів видаються державними органами для здійснення митного контролю та митного оформлення товарів, що переміщуються через митний кордон України (у випадках, установлених законодавством);

6) документи, що підтверджують право вчиняти дії, пов'язані з поданням товарів митним органам для митного контролю та митного оформлення при переміщенні їх через митний кордон України, або по-іншому розпоряджатися зазначеними товарами (за наявності);

7) документи, що підтверджують право власності на транспортний засіб особистого користування;

8) зобов'язання про зворотне ввезення/вивезення або транзит товарів;

9) документи, що підтверджують зняття готівки з рахунків банків (фінансових установ) (у випадках, установлених законодавством).

З моменту прийняття декларації посадовою особою митного органу для оформлення вона є документом, що засвідчує факти, які мають юридичне значення, а громадянин або уповноважена особа несе відповідальність за подання недостовірних відомостей, наведених у цій декларації.

Кожна особа, яка прямує через митний кордон України, до початку митного оформлення заповнює пасажирську митну декларацію (ПМД) в одному примірнику. Особи, які заповнюють митну декларацію, повинні вказати в ній точну кількість місць багажу, що їм належить, у тому числі ручну поклажу, а також суму та інші відомості про валюту, коштовності та інші предмети, про які йдеться в декларації і які особи подають для митного оформлення. Предмети, валюта, цінності, що підлягають декларуванню, але не були зазначені в митній декларації і виявлені під час митного контролю (огляду), визначаються предметами порушення митних правил або контрабандою. Такі самі наслідки наступають, коли особи повідомляють неправильні відомості при усному опитуванні.

Якщо під час заповнення декларації будуть виявлені неточності в записах пасажирів, питання слід з'ясувати на місці і в декларацію мають бути внесені відповідні зміни особою, яка прямує через державний кордон України, або співробітником митниці з відміткою останнього в кожному випадку на декларації «Виправленому з (такого-то) на (таке-то) вірити» і з проставленням у цьому місці *додаткового відтиску особистої номерної печатки*. Записи цифрами і словами кількості місць ручної поклажі і багажу, суми валюти, кількості ювелірних та інших виробів *обводяться інспектором суцільною лінією* так, щоб виключити можливі додаткові записи. Митна декларація з указаною пасажиром датою та підписом *завіряється особистою печаткою інспектора митниці*, який здійснював митний контроль і митне оформлення.

Оформлена митними органами декларація є юридичним документом на право вільного переміщення через митний кордон України зазначених у ній речей, валюти, цінностей та інших предметів, і в той же час підставою для притягнення громадян до адміністративної чи кримінальної відповідальності за надання в декларації завідомо неправдивих відомостей.

ПМД, заповнена громадянами України при виїзді за кордон та іноземними громадянами при в'їзді в Україну, *залишається в них на весь час перебування за кордоном або в Україні* і є підставою для безперешкодного ввезення або вивезення зазначених у ній речей, валют і цінностей.

Загублені митні декларації не відновлюються, а особи, які їх загубили, позбавляються права на безперешкодне переміщення зазначених вище речей, валюти і цінностей.

7.2. Загальна декларація прибуття

Запровадження *загальної декларації прибуття (ЗДП)* є черговим кроком до впровадження в Україні міжнародних стандартів митного контролю.

Це передбачено, зокрема, Угодою про асоціацію між Україною та ЄС, Міжнародною конвенцією про спрощення та гармонізацію митних процедур (Киотська конвенція), Рамковими стандартами безпеки та спрощення світової торгівлі Всесвітньої митної організації та Угодою про спрощення процедур торгівлі Світової організації торгівлі.

Загальна декларація прибуття – важливий елемент попереднього інформування в контексті виявлення безпекових ризиків, перевірки надійності ланцюгів постачання товарів, що являє собою електронне повідомлення з набором відповідних даних, сформоване перевізником (або від його імені іншою особою) і направлене у вигляді електронного файлу митному органу [6].

ЗДП подається до митного органу, у зоні діяльності якого розташовано пункт пропускання, де товари вперше перетнуть митний кордон України, до прибуття таких товарів на митну територію України, у тому числі в митному режимі транзиту з дотриманням встановлених строків подання (рис. 7.1) [7].



Рис. 7.1. Строки подання загальної декларації прибуття

Отримання митними органами попередньої інформації, що міститься в ЗДП, дає змогу завчасно забезпечити аналіз ризиків і виявлення загроз для

суспільства та навколишнього середовища, пов'язаних із потраплянням на територію України заборонених і/або небезпечних товарів та інших предметів під прикриттям легальних міжнародних перевезень; сформувати перелік відповідних митних формальностей щодо товарів, запланованих до переміщення через митний кордон України.

Митний орган здійснює аналіз ризиків за ЗДП протягом однієї години з моменту її отримання. Після цього виконує митні формальності, визначені за результатами такого аналізу.

Загальна декларація прибуття не подається при ввезенні [1, ст. 194-1]:

1) товарів, що переміщуються морськими, річковими та повітряними суднами, які під час перебування на митній території України не роблять зупинок у портах чи аеропортах, розташованих на цій території;

2) товарів, що переміщуються трубопровідним транспортом і лініями електропередачі;

3) листів, поштових карток і секограм;

4) товарів, що переміщуються відповідно до вимог актів Всесвітнього поштового союзу;

5) військової техніки [1, ст. 252];

6) товарів, що ввозяться на митну територію України особами, яким надано окремі митні пільги, передбачені Митним кодексом України, і ввозяться на митну територію України у зв'язку з наданням таких пільг;

7) товарів, що переміщуються з застосуванням книжки (карнета) А.Т.А.;

8) товарів, що переміщуються громадянами для особистих, сімейних та інших потреб, не пов'язаних із провадженням підприємницької діяльності, у ручній поклажі або супроводжуваному багажі;

9) товарів, що ввозяться для спортивних цілей учасниками офіційних спортивних змагань;

10) припасів, які знаходяться на борту транспортного засобу, що прибуває на митну територію України;

11) транспортних засобів особистого користування;

12) товарів, необхідних для подолання наслідків стихійного лиха, аварій, катастроф, епідемій;

13) органів та інших анатомічних матеріалів людини для потреб трансплантації.

Впровадження ЗДП у національне митне законодавство є важливим кроком у практичному застосуванні в Україні стандартів безпеки, а також створенні більш сприятливих умов для логістики зовнішньоекономічних операцій через запровадження відповідних митних процедур, спрямованих на скорочення часу на пропускання товарів через митний кордон.

З 7 листопада 2020 року подання ЗДП є обов'язковим у кожному випадку ввезення товарів на митну територію України, здійснюваного авіаційним, водним, автомобільним, залізничним транспортом.

7.3. Вантажна митна декларація

Основним документом, що використовується для декларування товарів і транспортних засобів у торговому обігу, є вантажна митна декларація (ВМД) – це обов'язковий документ-заява, без якої неможливо здійснити експорт чи імпорт продукції під час митного оформлення. Митна декларація потребує точного зазначення всіх деталей про товари, цілі і способи їхнього переміщення через митницю України, відомості про одержувача і відправника, оплату вантажу.

За Митним кодексом [1, ст. 4], митна декларація – заява встановленої форми, у якій особою зазначено митну процедуру, що підлягає застосуванню до товарів, і передбачені законодавством відомості про товари, умови і способи їхнього переміщення через митний кордон України

та щодо нарахування митних платежів, необхідних для застосування цієї процедури, а отже, *вантажна митна декларація* – це письмова заява встановленої форми, що подається митному органу і містить відомості про товари, які переміщуються через митний кордон України, митний режим, у який вони заявляються, а також інформацію, потрібну для здійснення митного контролю, митного оформлення, митної статистики, нарахування податків, зборів та інших платежів.

У ВМД мають бути зазначені такі пункти:

- перелік назв товарів, їхні коди;
- мета перевезення продукції через митний кордон;
- інформація про відправника товару, одержувача товару, дані про декларанта товару, який відповідає за всі фінансові витрати під час митної операції;
- фактурна вартість (реальна вартість товару, що має бути сплачена або вже сплачена);
- митна вартість (фактична вартість, що сплачена або має бути сплачена за продукцію на момент її перевезення через митницю України);
- країна контракту (держава, на території якої зареєстрована чи проживає фізична або юридична особа, з якою резидент підписав договір).

Декларування з заповненням вантажної митної декларації здійснюється:

- на товари, що переміщуються через митний кордон України підприємствами й митна вартість яких перевищує суму, еквіваленту 150 євро;
- підлягають державному експортному контролю;
- переміщуються в митному режимі митного складу;

- підакцизні, що переміщуються через митний кордон підприємствами;
- безпосередньо ввозяться громадянами в супроводжуваному багажі або пересилаються в несупроводжуваному багажі, надходять на адреси громадян у вантажних відправленнях, міжнародних поштових відправленнях і міжнародних експрес-відправленнях і сумарна вартість яких перевищує 1000 євро та/або 100 кг (крім особистих речей громадян);
- безпосередньо ввозяться громадянами й сукупна митна вартість яких перевищує 200 євро (крім особистих речей);
- в інших випадках, передбачених законодавством України.

ВМД має бути заповнена протягом 10 днів з моменту надходження вантажу (партії вантажу) на митницю та поміщення його на склад митниці або тимчасового зберігання. Оформлення митної декларації здійснюється на підставі чинного законодавства України. На сьогодні застосовується письмова форма подачі документа, що допускає використання твердого (паперового) і електронного варіантів.

Існують випадки, коли:

- *партія вантажу оформляється за декількома деклараціями* (наприклад за окремими ВМД декларуються автомобілі кожної партії);
- *одна ВМД оформляється на партію товарів* за умови, що до всіх товарів цієї партії застосовується єдиний митний режим;
- *одна ВМД оформляється на декілька партій товарів* (наприклад за однією ВМД можуть декларуватися однорідні товари, що перевозяться залізничним транспортом за однією накладною, але різної маси або фасування).

ВМД складається з уніфікованого адміністративного документа форми МД-2 на п'яти зброшурованих основних аркушах різного кольору та

уніфікованого адміністративного документа форми МД-3 на такій самій кількості зброшурованих додаткових аркушів різного кольору (дод. 4).

Призначення аркушів митної декларації:

- перший екземпляр залишається з пакетом документів у відділі митного оформлення;
- другий екземпляр передається у відділ статистики митного органу;
- третій екземпляр призначений для відправника товару;
- четвертий екземпляр (заповнюється при експорті) прямує з вантажем як товаросупровідний документ і призначений для митних органів у пункті пропускання.

При електронному декларуванні вантажів бланки митних декларацій не використовуються.

На додаткових аркушах ВМД (форми МД-3) зазначаються відомості товарів, якщо:

- партія складається з товарів, що мають різні коди за УКТЗЕД;
- товари з одним кодом мають різні дані (країну походження, ознаки та характеристики, що впливають на рівень оподаткування).

Одна ВМД із застосуванням додаткових аркушів складається не більш як на 99 найменувань товарів, а при використанні формуляра-специфікації МД-8 – не більш ніж 256 товарів.

ВМД зазвичай складає митний брокер на основі поданих декларантом документів: зовнішньоекономічного договору, інвойсу, специфікацій на товар. Також ВМД може оформити й сам декларант за допомогою спеціального програмного забезпечення [8].

Є кілька видів ВМД [1] (табл. 7.1).

Для всіх видів ВМД застосовується єдина форма незалежно від напрямку переміщень, відрізняються вони тільки літерним позначенням [8]:

- митні режими вивезення – експорт, реекспорт, тимчасове вивезення та ін. (ЕК);

- митні режими ввезення – імпорт, реімпорт, тимчасове ввезення та ін. (ІМ);

- митні режими транзиту – транзит прохідний, транзит внутрішній (ТР).

Таблиця 7.1

Види та призначення ВМД

Номер	Вид ВМД	Призначення	Літерний код*	Нормативне регулювання
1	Звичайна (заповнена у звичайному порядку)	У стандартних ситуаціях подається саме цей вид декларації. Для її подачі необхідно знати повні відомості про товари, транспортні засоби комерційного призначення	АА	ст. 258 МКУ, п. 14 Положення № 450
2	Попередня	Використовується для митного режиму транзиту товарів (транспортних засобів)	ЕА, ЕЕ	ст. 94, МКУ, ст. 259 МКУ
3	Тимчасова	Ситуація, коли звичайну декларацію подати неможливо, оскільки ще недостатньо відомостей про товари. Недостатність може бути в незнанні точних кодів товарів за УКТ ЗЕД (необхідне дослідження товарів), є суперечності в коді УКТ ЗЕД з працівниками митниці, кількість товару можна визначити тільки через його навантаження/вивантаження, ціну товару треба рахувати за спеціальною формулою	ТК (кількісні характеристики)	ст. 260 МКУ, п. 29 Положення № 450
			ТФ (вартість за формулою)	

Продовження табл. 7.1

1	2	3	4	5
4	Періодична	Переміщення одних і тих самих товарів однією і тією самою особою декілька разів за 180 днів (мінімум два). Це може здійснюватися суднами закордонного плавання, трубопроводами, лініями електропередач. Також вона стосується припасів, періодичних друкованих видань	РР	ст. 260 МКУ, п. 21 Положення № 450
5	Додаткова	Подається, якщо подавалися попередня, тимчасова або періодична декларації. Додаткова декларація містить уточнення відомостей про товари, їхні кількісні характеристики, коди, вартість і т. д. Також додаткова декларація може вносити зміни до попередньої	ДР (до періодичної)	ст. 261 МКУ
			ДТ (до тимчасової)	
			ДМ (внесення змін)	

Примітка. * Складено за Класифікатором типів декларацій, наказ Мінфіну 20.09.2012 р. № 1011.

Приклад:



– звичайна МД, оформлена на ввезення товару в митному режимі «Імпорт».

Порядок заповнення митної декларації визначений Наказом Міністерства фінансів України 30 травня 2012 року № 651 (у редакції наказу Міністерства фінансів України від 23 вересня 2022 року № 296) [9] і наведено в дод. 5.

ВМД вважається оформленою в таких випадках:

- *електронна* – за наявності в ній позначки про завершення митного оформлення та посвідчення цієї декларації електронним цифровим підписом посадової особи митного органу, що завершив митне оформлення;
- *паперова* – за наявності на всіх її аркушах відбитка особистої номерної печатки посадової особи митного органу, що завершив митне оформлення. Підготовлена МД направляється декларантові або уповноваженій ним особі [10].

Митне оформлення закінчується в найкоротший строк, але не більше чотирьох робочих годин із моменту подання митному органу товарів, ВМД. Його завершення підтверджується шляхом проставлення відповідних позначок у ВМД, у тому числі за допомогою інформаційних технологій [1].

Контрольні запитання до розділу 7

1. Які умови використання пасажирської митної декларації?
2. Охарактеризувати пасажирську митну декларацію: порядок заповнення, облік і зберігання.
3. Які основні відомості зазначаються в пасажирській митній декларації?
4. У яких випадках пасажирська митна декларація не приймається до митного оформлення посадовою особою митного органу?
5. Які документи разом з пасажирською митною декларацією необхідно подавати для митного контролю та митного оформлення товарів?
6. Які умови використання загальної декларації прибуття?
7. Які строки подання загальної декларації прибуття морським транспортом?

8. Які строки подання загальної декларації прибуття річковим транспортом?
9. Які строки подання загальної декларації прибуття автомобільним транспортом?
10. Які строки подання загальної декларації прибуття повітряним транспортом?
11. Які строки подання загальної декларації прибуття залізничним транспортом?
12. Дати визначення поняттю «вантажна митна декларація».
13. Які основні пункти мають бути зазначені у вантажній митній декларації?
14. На які товари здійснюється декларування з заповненням вантажної митної декларації?
15. Які строки та з якого моменту має бути заповнена вантажна митна декларація?
16. Призначення аркушів митної декларації.
17. Види та призначення вантажної митної декларації.
18. За яких умов електронна/паперова вантажна митна декларація вважається оформленою?
19. За яких умов митний орган відмовляє у прийнятті вантажної митної декларації?

Бібліографічний список

1. Митний кодекс України. Київ: Алерта, 2023. 358 с.
2. Гребельник О. П. Митна справа: підручник. Київ: Центр учбової літератури, 2016. 472 с.
3. Податковий кодекс України. Київ: Алерта, 2023. 514 с.
URL: <https://zakon.rada.gov.ua/laws/show/2755-17#Text>.
4. Про виконання митних формальностей відповідно до заявленого митного режиму: затв. наказом Міністерства фінансів України 31.05.2012 р. № 657. URL: <https://zakon.rada.gov.ua/laws/show/z1669-12#n22>.
5. Порядок заповнення митної декларації для письмового декларування товарів, що переміщуються через митний кордон України громадянами для особистих, сімейних та інших потреб, не пов'язаних з провадженням підприємницької діяльності: затв. наказом Міністерства фінансів України від 28.05.2012 р. № 614. URL: https://zakononline.com.ua/documents/show/327897___670430.
6. Загальна декларація прибуття. URL: https://mof.gov.ua/uk/general_declaration_of_arrival-471.
7. Державна митна служба України. URL: <https://customs.gov.ua/>.
8. Про затвердження відомчих класифікаторів інформації з питань державної митної справи, які використовуються у процесі оформлення митних декларацій: Наказ МФУ від 20.09.2012 р. № 1011. URL: <https://zakon.rada.gov.ua/rada/show/v1011201-12#Text>.
9. Порядок заповнення митних декларацій за формою єдиного адміністративного документа: Наказ Міністерства фінансів України 30.05.2012 р. № 651 (у редакції наказу від 23.09.2022 р. № 296). URL: <https://ips.ligazakon.net/document/RE21684?an=1517>.
10. Положення про митні декларації: затв. постановою Кабінету Міністрів України від 21.05.2012 р. № 450. URL: https://ips.ligazakon.net/document/view/kp120450?an=16&ed=2017_10_04.

Предметний покажчик

Автоматизована система митного оформлення	63, 66, 67
Акцизний податок	49
Аналіз ризику	83, 84
Антидемпінгове мито	47
База оподаткування митом	47
База оподаткування ПДВ	53
Вантажна митна декларація	85, 86, 119
Ввізне мито	44, 46
Верифікація	22
Вивізне мито	45, 46
Види державного контролю на митному кордоні	58
Вимоги митного режиму	98
Випуск товарів	7
Відмова в митному оформленні	69, 70
Вільний обіг товарів	7
Декларант	40
Декларація митної вартості	41
Декларація про походження товару	20, 38
Декларування	86, 87, 88
Додаткова митна декларація	89
Дозвіл митного органу	7
Дозвільні документи	30, 35, 36
Завдання митного контролю	57
Загальна декларація прибуття	82, 83
Заходи нетарифного регулювання зовнішньоекономічної діяльності	7
Заявлення митної вартості	41
Зовнішньоекономічний контракт	31
Зона митного контролю	8, 73

Іноземні товари	8
Комерційні документи	30, 31
Компенсаційне мито	47
Консолідований вантаж	8
Контроль із застосуванням системи управління ризиками	83, 84
Країна походження товару	17
Ліцензійні платежі	45
Мета митного оформлення	63
Митна вартість товарів	40, 43
Митна вартість товарів за ціною договору	42
Митна декларація	8, 38, 87
Митна декларація, заповнена у звичайному порядку	89
Митна процедура	8
Митна територія	9
Митне забезпечення	10, 66
Митне оформлення	9, 63
Митний контроль	9, 56
Митний кордон	10
Митний режим	9, 24, 41, 42, 52, 64, 88, 97, 117
Митний статус товарів	9, 28, 97
Митний тариф	44
Митні документи	30, 37
Митні збори	44, 48
Митні платежі	9, 43, 45
Митні податки	44
Митні правила	9, 45
Митні формальності	9
Мито	44, 45, 46
Міжнародне поштове відправлення	59

Міжнародний транспортний документ	10
Об'єкт оподаткування митом	47
Об'єкт оподаткування ПДВ	50, 51
Обмеження митного режиму	98
Оперативно-зовнішньоторговельні документи	30
Основа митних платежів	43
Основний метод визначення митної вартості товарів	42
Особливе мито	46
Партія вантажу	87
Пасажирська митна декларація	78, 118
Періодична митна декларація	89
Підакцизні товари	49
Попереднє повідомлення	38
Попередня митна декларація	89
Порядок заповнення вантажної митної декларації	90, 120
Порядок здійснення митного оформлення	65
Правила класифікації товарів в УКТЗЕД	14
Процедура електронного декларування	89
Пункт пропускання	58, 64
Рахунок-фактура	31, 32
Режим зони митного контролю	73, 74
Розрахункові документи	30, 33
Ручна поклажа	58
Сезонне мито	48
Сертифікат про походження товару	20, 38
Спеціальне мито	46
Спеціальні засоби митного контролю	60
Страхові документи	30, 35
Структура кодового позначення товарів	13, 14

Супроводжуваний багаж	58
Технічні засоби митного контролю	60
Технологічна схема	57, 58, 61
Тимчасова митна декларація	89
Товари	10
Транспортні документи	30, 34
Транспортні засоби	10
Транспортні засоби комерційного призначення	11
Українська класифікація товарів зовнішньоекономічної діяльності (УКТЗЕД)	12, 13
Українські товари	11, 29
Умови митного режиму	98
Форми декларування	70, 90
Форми митного контролю	59

Види та особливості митних режимів

Вид митного режиму	
Умови переміщення товарів і застосування митного режиму	Окремі положення щодо застосування митного режиму
1	2
<p>1. Імпорт – це митний режим, відповідно до якого іноземні товари після сплати всіх митних платежів і виконання всіх митних формальностей ввозяться на митну територію України для вільного обігу без обмеження строку їхнього перебування на цій території та можуть використовуватися без будь-яких митних обмежень.</p> <p>Статус товарів – товари, поміщені в митний режим імпорту, набувають статусу українських товарів, підтвердженням чого є митна декларація, за якою ці товари випущено у вільний обіг</p>	
<p>Режим застосовується до товарів, що:</p> <ul style="list-style-type: none"> • надходять на митну територію України; • зберігаються під митним контролем або поміщені в інший митний режим; • поміщені в митний режим переробки на митній території (продукти переробки товарів). <p>Ввезення товарів на митну територію України в режимі імпорту передбачає:</p> <ul style="list-style-type: none"> • подання митному органу документів, що засвідчують підстави та умови ввезення товарів на митну територію України; • сплату податків і зборів, якими обкладаються товари під час ввезення на митну територію України відповідно до законодавства України; • дотримання вимог, передбачених законодавством, щодо заходів нетарифного регулювання та інших обмежень 	<p>Заходи нетарифного регулювання передбачають:</p> <ul style="list-style-type: none"> - встановлення режимів квотування (ввезення товарів у певній кількості) і ліцензування (ввезення певних товарів) зовнішньоторговельних поставок – може вводитись за окремими товарами або країнами; - встановлення мінімальних і максимальних цін; - заборона та обмеження імпорту товарів, послуг, робіт, результатів інтелектуальної діяльності; - сертифікація товарів – сертифікат відповідності (свідоцтво про визнання), гігієнічний сертифікат, фітосанітарний сертифікат, ветеринарний сертифікат – проводиться з метою забезпечення відповідності іноземних товарів стандартам і встановленим обов'язковим вимогам до товарів з питань безпеки для навколишнього середовища, життя і здоров'я громадян
<p>2. Реімпорт – це митний режим, відповідно до якого товари, що були вивезені або оформлені для вивезення за межі митної території України, випускаються у вільний обіг на митній території України зі звільненням від сплати митних платежів режиму імпорту і без застосування заходів нетарифного регулювання ЗЕД.</p> <p>Статус товарів – українські Товари, поміщені в митний режим реімпорту, зберігають статус українських товарів, а іноземні товари, що реімпортуються, набувають статусу українських товарів, підтвердженням чого є митна декларація, за якою ці товари випущено у вільний обіг</p>	
<p>Режим застосовується до товарів, що:</p> <ul style="list-style-type: none"> • надходять на митну територію України походженням з митної території України та без ознак їхньої експлуатації та змін технічних характеристик; • зберігаються під митним контролем; • поміщені в інший митний режим; • переміщуються в режим реімпорту не пізніше шести місяців з дати оформлення ВМД при експорті. <p>Режим реімпорту передбачає подання таких документів:</p> <ul style="list-style-type: none"> • аркуш ВМД, за яким товари, що реімпортуються, раніше були вивезені відповідно до режиму експорт; 	<p>Товари можуть переміщуватися через митний кордон України в митному режимі реімпорту, якщо вони:</p> <ul style="list-style-type: none"> • були вивезені за межі митної території України в митному режимі тимчасового вивезення та ввозяться на цю територію в тому самому стані; • були вивезені за межі митної території України у митному режимі переробки за межами митної території та ввозяться на цю територію в тому самому стані; • були поміщені в митний режим експорту і повертаються особі, яка їх експортувала у зв'язку з невиконанням умов зовнішньоекономічного договору, якщо строк не перевищує шести місяців з дати вивезення і перебувають у такому самому стані.

<ul style="list-style-type: none"> • інші документи з відмітками митних органів при вивезенні – транспортні накладні, рахунки-фактури; • дозволи інших державних органів (якщо товари підлягають контролю цих органів) – сертифікати цих органів; • інші документи для здійснення митного оформлення – сертифікат походження з України; • документи і відомості, необхідні для ідентифікації товарів як такі, що були раніше експортованими товарами. <p>Замість митної декларації для декларування в митний режим <i>реімпорту наковань, контейнерів, піддонів і транспортних засобів комерційного призначення</i> використовуються документи, що підтверджують попереднє вивезення зазначених товарів за межі митної території України</p>	<p>Після поміщення в митний режим реімпорту товарів <i>суми вивізного мита</i>, сплачені при експорті товарів, <i>повертаються</i> особам, які їх сплачували, або їхнім правонаступникам за такої умови:</p> <ul style="list-style-type: none"> - зворотнє ввезення товарів здійснюється не пізніше шести місяців після їхнього вивезення (експорту); - власником або уповноваженою особою подається заява на повернення сум цього мита; - до митного органу подається примірник ВМД в режимі експорту; - письмове підтвердження митного органу про фактичне надходження цього мита до бюджету або на рахунок митного органу
<p>3. Експорт (остаточне вивезення) – це митний режим, відповідно до якого українські товари випускаються для вільного обігу за межами митної території України без зобов'язань щодо їхнього зворотного ввезення.</p> <p>Статус товарів – товари втрачають статус українських з моменту їхнього фактичного вивезення за межі митної території України</p>	
<p>Режим <i>застосовується</i> до товарів, що:</p> <ul style="list-style-type: none"> • призначені для вивезення за межі митної території України; • вже вивезені за межі митної території та перебувають під митним контролем. <p><i>Вивезення товарів</i> за межі митної території України в режимі експорту <i>передбачає</i>:</p> <ul style="list-style-type: none"> • подання митному органу документів, що засвідчують підстави та умови вивезення товарів за межі митної території України; • сплату митних платежів, якими обкладаються товари в митному режимі експорту; • дотримання експортером вимог щодо застосування нетарифного регулювання ЗЕД; • у необхідних випадках – подання дозволу на проведення зовнішньоекономічної операції з вивезення товарів у третю країну. <p>Під вимогами, передбаченими законодавством, слід розуміти засоби та заходи державного регулювання ЗЕД:</p> <ul style="list-style-type: none"> - тарифне регулювання (податки та збори); - нетарифне регулювання (квотування – вивезення товарів у певній кількості, ліцензування – вивезення певних товарів); - валютний контроль (контроль за валютними надходженнями від ЗЕД і перевірка наявності декларації про валютні цінності за межами території України); - спеціальні вимоги до переміщення певних товарів або операцій з цими товарами. 	<p>Документи, що засвідчують підстави та умови вивезення товарів за межі митної території України:</p> <ul style="list-style-type: none"> - вантажна митна декларація; - документ контролю доставки або CARNET TIR; - товаросупровідні документи (транспортні накладні, листи пакування, комерційні документи); - зовнішньоекономічний договір (контракт); - довідка про декларування валютних цінностей, доходів і майна, що належать резиденту України і знаходяться за її межами, або довідка про їхню відсутність; - облікова картка суб'єкта ЗЕД; - експертний висновок територіального органу Українського центру стандартизації та метрології; - для українських перевізників: свідоцтво про допущення до перевезення транспортного засобу або контейнера до перевезення вантажів під митними печатками та пломбами; <p>- <i>у разі необхідності</i>:</p> <ol style="list-style-type: none"> а) ліцензія Міністерства економіки на товари, що підлягають ліцензуванню; б) картка реєстрації (обліку) зовнішньоекономічного договору (контракту); в) дозвіл Урядової комісії з експортного контролю; г) фітосанітарний сертифікат; д) ветеринарний сертифікат; е) сертифікат якості ДХІ; ж) дозвіл служби екологічного контролю на вивезення товарів; и) гарантійне зобов'язання або вексель, взяті на облік в ДПА;

<p>При експортних операціях можливі такі квоти:</p> <ul style="list-style-type: none"> • глобальна – для товару без зазначення країн, куди товар експортується; • групова – для товару з визначенням групи країн, куди товар експортується; • експортна – граничний обсяг певної категорії товарів для експорту протягом встановленого строку та в натуральних чи вартісних одиницях; • індивідуальна – для товару з визначенням конкретної країни, куди товар може експортуватися. <p>При експортних операціях можуть встановлюватися такі ліцензії:</p> <ul style="list-style-type: none"> • відкрита – дозвіл на експорт товару протягом певного періоду часу (але не менше одного місяця) з визначенням його загального обсягу; • генеральна – відкритий дозвіл за певним товаром та/або з певною країною (групою країн) протягом періоду дії режиму ліцензування за цим товаром; • експортна – належним чином оформлене право на експорт протягом встановленого строку ліцензування певних товарів 	<ul style="list-style-type: none"> к) документ про придбання марок акцизного збору та копія зовнішньоекономічного контракту з відміткою ДПІ про видачу марок акцизного збору; л) дозвіл Міністерства культури і мистецтв України; м) експертний висновок Гомологічного центру при Міністерстві фінансів
<p>4. Реекспорт – це митний режим, відповідно до якого товари, що були раніше ввезені на митну територію України або територію вільної митної зони, вивозяться за межі митної території України без сплати вивізного мита і застосування заходів нетарифного регулювання ЗЕД.</p> <p>Статус товарів – іноземні товари, поміщені в митний режим реекспорту, зберігають статус іноземних товарів, а товари, що набули статусу українських внаслідок імпорту та реекспорту, втрачають статус українських з моменту їхнього фактичного вивезення за межі митної території України</p>	
<p>Особливість режиму реекспорту імпортованого раніше товару - режим складається з двох самостійних операцій з окремим їхнім митним оформленням – імпорт (ввезення на митну територію України) та експорт (вивезення з митної території України).</p> <p>Режим <i>застосовується</i> до товарів, що при ввезенні на митну територію мали статус іноземних, за умови їхньої ідентифікації як раніше ввезених і таких, що:</p> <ul style="list-style-type: none"> • після ввезення на митну територію України перебували під митним контролем і не були поміщені в митний режим; • були поміщені в митний режим тимчасового ввезення та вивозяться за межі митної території України в тому самому стані; • були поміщені в митний режим переробки на митній території та вивозяться за межі митної території України в тому самому стані; • були поміщені в митний режим митного складу та вивозяться за межі митної території України в тому самому стані; • були поміщені в митний режим імпорту і повертаються нерезиденту – стороні договору 	<ol style="list-style-type: none"> 1. Реекспорт товарів, поміщених у митний режим імпорту, може бути здійснено імпортером цих товарів або його правонаступником. 2. Після поміщення в митний режим реекспорту товарів суми ввізного мита, сплачені при імпорті товарів, повертаються особам, які їх сплачували, або їхнім правонаступникам. 3. Замість митної декларації для декларування в митний режим реекспорту паковань, контейнерів, піддонів і транспортних засобів комерційного призначення використовуються документи, що підтверджують попереднє ввезення зазначених товарів на митну територію України

<p>у зв'язку з невиконанням умов зовнішньоекономічного договору, якщо строк не перевищує шести місяців з дати поміщення в режим імпорту, перебувають у такому самому стані або визнані помилково ввезеним на митну територію України;</p> <ul style="list-style-type: none"> • перебували в митному режимі вільної митної зони, безмитної торгівлі та вивозяться за межі митної території України. <p>Для поміщення товарів у цей митний режим потрібно:</p> <ul style="list-style-type: none"> • подати документи на товари; • надати документи і відомості, необхідні для ідентифікації товарів, що реекспортуються; • у необхідних випадках подати дозвіл на проведення зовнішньоекономічної операції з реекспорту цих товарів 	
<p>5. Транзит – це митний режим, відповідно до якого товари та/або транспортні засоби комерційного призначення переміщуються під митним контролем між двома органами доходів і зборів України або в межах зони діяльності одного митному органу без будь-якого використання цих товарів на митній території України, сплати митних платежів і застосування заходів нетарифного регулювання ЗЕД.</p> <p>Статус товарів – іноземні товари, поміщені в митний режим транзиту, зберігають статус іноземних товарів, а українські товари зберігають статус українських</p>	
<p>Режим застосовується до товарів, що переміщуються:</p> <ul style="list-style-type: none"> • прохідним транзитом – від пункту ввезення на митну територію України до пункту вивезення за межі митної території України; • внутрішнім транзитом: <ul style="list-style-type: none"> – від пункту ввезення на митну територію України до митному органу; – від митному органу до пункту вивезення за межі митної території України; – від одного пункту до іншого пункту, у тому числі якщо частина цього переміщення проходить за межами митної території України; – каботажем – від штучного острова, установки або споруди, створених у виключній морській економічній зоні України, на які поширюється виключна юрисдикція України, до митному органу, розташованого на суші, та у зворотному напрямку. <p>Умови переміщення товарів у режимі транзит: товари, що переміщуються транзитом, мають:</p> <ul style="list-style-type: none"> • перебувати в незмінному стані, крім природних змін за нормальних умов транспортування та зберігання; • не використовуватися на території України з іншою метою, крім транзиту; • мати неушкоджені засоби ідентифікації в разі їхнього застосування; • бути доставленими в митний орган призначення до закінчення встановленого 	<p>Транзит товарів супроводжується такими документами:</p> <ul style="list-style-type: none"> - вантажна митна декларація (або для товарів, що не є підакцизними, авіаційна вантажна накладна (Air Waybill), коносамент (Bill of Lading), накладна УМВС (СМГС), накладна ЦІМ (СІМ), накладна ЦІМ/УМВС (СІМ/СМГС, СІМ/СМГС), книжка МДП (Carnet TIR), а також книжка А.Т.А.); - товарно-транспортна накладна; - рахунок-фактура (або інший документ, що вказує вартість товару); - лист пакування (специфікація); - вантажна відомість; - книжка МДП. <p>Митний режим транзиту завершується вивезенням товарів, транспортних засобів комерційного призначення, поміщених у цей митний режим, за межі митної території України. Таке вивезення здійснюється під контролем митному органу призначення.</p> <p>При вивезенні за межі митної території України товарів, поміщених у митний режим транзиту, окремими партіями митний режим транзиту вважається завершеним після фактичного вивезення за межі митної території України останньої з таких окремих партій.</p> <p>При ввезенні товарів на митну територію України з метою подальшого їхнього поміщення у відповідний митний режим митний режим транзиту завершується фактичним доставленням товарів до митному органу призначення.</p>

<p>строку виходячи з виду транспорту:</p> <ul style="list-style-type: none"> - автомобільний – 10 діб (5 діб у разі переміщення в зоні однієї митниці); - залізничний – 28 діб; - авіаційний – 5 діб; - морський і річний – 20 діб; - трубопровідний – 31 доба; - трубопровідний з перевантаженням на інший транспорт – 90 діб. <p>До зазначеного строку не включається час аварії чи дії обставин непереборної сили та час зберігання під митним контролем і виконанням інших передбачених операцій</p>	<p>Митний режим транзиту також завершується поміщенням товарів, транспортних засобів комерційного призначення в інший митний режим при дотриманні відповідних вимог.</p> <p><i>Для завершення митного режиму транзиту особою, відповідальною за дотримання вимог митного режиму, до закінчення строку митному органу призначення мають бути подані товари, поміщені в митний режим транзиту, і митна декларація або інший визначений Митним кодексом документ.</i></p> <p><i>Митний орган</i> призначення після подання товарів, поміщених у митний режим транзиту, і митної декларації або іншого документа, визначеного Митним кодексом, <i>перевіряє</i> дотримання вимог, встановлених законодавством України з питань державної митної справи до переміщення товарів у митному режимі транзиту, і <i>виконує</i> митні формальності, необхідні для завершення митного режиму транзиту.</p> <p><i>Митний режим транзиту також припиняється</i> в разі конфіскації товарів, їхньої повної втрати внаслідок аварії або дії обставин непереборної сили, за умови підтвердження факту аварії або дії обставин непереборної сили</p>
<p>6. Тимчасове ввезення – це митний режим, відповідно до якого іноземні товари, транспортні засоби комерційного призначення <i>ввозяться</i> з конкретною метою на митну територію України з умовним повним або частковим звільненням від оподаткування митними платежами та без застосування заходів нетарифного регулювання зовнішньоекономічної діяльності і <i>підлягають</i> реекспорту до завершення встановленого строку без будь-яких змін, за винятком звичайного зносу в результаті їхнього використання.</p> <p>Статус товарів – іноземні товари, поміщені в митний режим тимчасового ввезення, зберігають статус іноземних товарів</p>	
<p>Режим <i>застосовується</i> до тих товарів, що надходять на митну територію України та зберігаються під митним контролем або поміщені в інший митний режим, який передбачає їхнє перебування під митним контролем.</p> <p><i>Підстави</i> поміщення товарів і транспортних засобів у цей митний режим:</p> <ul style="list-style-type: none"> • товари повинні мати статус іноземних; • ввезення товарів або транспортних засобів комерційного призначення має здійснюватися з чітко визначеною метою (виконання професійних обов'язків, участь у виставці, демонстрація та ін.); • подальший реекспорт; • встановлення строку зворотного вивезення; • незмінний стан товарів або транспортних засобів комерційного призначення, за винятком звичайного зносу в результаті їхнього використання. 	<p>У митний режим тимчасового ввезення з умовним повним звільненням від оподаткування митними платежами поміщуються виключно:</p> <ul style="list-style-type: none"> • товари: <ul style="list-style-type: none"> – призначені для демонстрації або використання на виставках, ярмарках, конференціях, спортивних змаганнях та ін.; – професійне обладнання, необхідне для підготовки репортажів, записів передач або зйомки фільмів; – матеріали для реклами і туризму; – особисті речі пасажирів; – спеціальне обладнання, призначене для навантаження, вивантаження, захисту і зберігання вантажу, яке переміщується разом з транспортним засобом комерційного призначення через митний кордон України, за умови використання такого обладнання за призначенням і зворотного вивезення (ввезення) разом з цим транспортним засобом;

До товарів, транспортних засобів комерційного призначення в режимі тимчасового ввезення *не застосовуються*:

- оподаткування митними платежами;
- заходи нетарифного регулювання ЗЕД.

Документи, необхідні для переміщення товарів, транспортних засобів комерційного призначення в режимі тимчасового ввезення:

- вантажна митна декларація або письмова заява особи, яка має намір розмістити товар у цей режим з зазначенням:

- а) мети тимчасового ввезення;
- б) найменування, кількості і вартості товарів;
- в) строку зворотного вивезення;

- інша інформація (номери телефонів і місцезнаходження особи, відповідальної за зворотне вивезення);

- письмове зобов'язання особи не реалізовувати товар, вивести ці товари в установленний строк або провести їхнє декларування в інший митний режим;

- договір (контракт), відповідно до якого товари тимчасово ввозяться на митну територію України;

- товаротранспортні, товаросупровідні, комерційні документи, відповідно до яких товари тимчасово ввозяться на митну територію України;

- за необхідності дозволу державних органів на тимчасове ввезення товарів на митну територію України.

Строки тимчасового ввезення:

- встановлюються митним органом у кожному конкретному випадку, але не мають перевищувати трьох років з дати поміщення товарів у митний режим тимчасового ввезення;

- для транспортних засобів комерційного призначення встановлюються митним органом з урахуванням того, що ці транспортні засоби мають бути реекспортовані одразу ж після закінчення транспортних операцій, для яких вони були ввезені.

Попередньо встановлений строк тимчасового ввезення товарів за письмовою заявою власника цих товарів або уповноваженої ним особи може бути продовжений відповідним митним органом.

Для поміщення товарів у митний режим тимчасового ввезення *особа*, відповідальна за дотримання митного режиму, *повинна*:

- *подати* митному органу, що здійснює випуск товарів, транспортних засобів комерційного призначення в режимі тимчасового ввезення, *документи* на такі товари, транспортні засоби, що підтверджують мету їхнього тимчасового ввезення;

- у необхідних випадках *надати* митному органу *зобов'язання про реекспорт* товарів, транспортних засобів комерційного призначення, що тимчасово ввозяться, у строки, встановлені митним органом;

- запасні частини та обладнання, призначені для використання у процесі ремонту чи технічного обслуговування транспортних засобів комерційного призначення, тимчасово ввезених на митну територію України або тимчасово вивезених з неї;

• транспортні засоби комерційного призначення, що використовуються для переміщення товарів і/або пасажирів через митний кордон України та за умови, що такі транспортні засоби не використовуватимуться для внутрішніх перевезень на митній території України;

• повітряні судна, які ввозяться на митну територію України українськими авіакомпаніями за договорами оперативного лізингу.

Транспортні засоби комерційного призначення, поміщені в митний режим тимчасового ввезення, *можуть піддаватися операціям технічного обслуговування та ремонту*, необхідність у яких виникла протягом строку перебування в митному режимі тимчасового ввезення.

У митний режим тимчасового ввезення з *умовним частковим звільненням від оподаткування* митними платежами поміщуються інші товари з оплатою за кожний повний або неповний календарний місяць 3 % суми митних платежів, що підлягала б сплаті в разі випуску цих товарів у вільний обіг на митній території України.

Вимоги при застосуванні митного режиму тимчасового ввезення:

- *застосування міжнародного митного документа* (книжки А.Т.А. або книжки СРД), що містить чинну міжнародну гарантію сплати митних платежів, встановлених законодавством на імпорту товарів;

- *надання* визначеного митним органом розміру *фінансової гарантії* юридичною особою, внесеною до реєстру гарантів, у вигляді документа або внесення грошової застави.

Грошова застава:

- вноситься на рахунок того митного органу, який здійснює митне оформлення;

- дорівнює сумі митних платежів, що мають бути сплачені при випуску товарів у вільний обіг або в разі їхнього експорту;

- повертається після оформлення зворотного вивезення.

Гарантія не вимагається щодо:

1) устаткування для підготовки радіо- чи телепередач і репортажів, а також транспортних засобів, спеціально пристосованих для використання для цілей радіо- чи телепередач;

2) контейнерів, піддонів і пакувань;

3) наукового і педагогічного устаткування та матеріалів для забезпечення добробуту мореплавців, що використовуються на борту суден;

<p>- <i>подати</i> митному органу <i>дозвіл</i> відповідного компетентного органу на тимчасове ввезення товарів, якщо отримання такого дозволу передбачено законодавством;</p> <p>- <i>сплатити</i> митні платежі або <i>забезпечити</i> виконання зобов'язання зі сплати митних платежів</p>	<p>4) особистих речей;</p> <p>5) товарів, ввезених для спортивних цілей;</p> <p>6) товарів, що ввозяться в рамках прикордонного обігу;</p> <p>7) медичного, хірургічного і лабораторного устаткування, а також будь-яких товарів, відправлених як допомога потерпілим від стихійного лиха чи подібних катастроф;</p> <p>8) транспортних засобів комерційного призначення;</p> <p>9) тяглових тварин, тварин, ввезених для перегону на нове пасовисько чи випасання на землях, розташованих у прикордонній смузі (контрольованому прикордонному районі);</p> <p>10) товарів, що тимчасово ввозяться на митну територію України з умовним частковим звільненням від оподаткування митними платежами;</p> <p>11) повітряних суден, що ввозяться на митну територію України українськими авіакомпаніями за договорами оперативного лізингу;</p> <p>12) товарів, що тимчасово ввозяться на митну територію України суб'єктами літакобудування з метою проведення досліджень або випробувань.</p> <p>Митний режим тимчасового ввезення <i>закінчується</i> у випадках:</p> <ul style="list-style-type: none"> - реекспорту товарів, транспортних засобів комерційного призначення; - поміщення їх в інший митний режим; - конфіскації; - повної втрати внаслідок аварії; - дії обставин непереборної сили
<p>7. Тимчасове вивезення – це митний режим, відповідно до якого українські товари або транспортні засоби комерційного призначення вивозяться за межі митної території України з умовним повним звільненням від оподаткування митними платежами та без застосування заходів нетарифного регулювання зовнішньоекономічної діяльності і підлягають реімпорту до завершення встановленого строку без будь-яких змін, за винятком звичайного зносу в результаті їхнього використання.</p> <p>Статус товарів – українські товари, поміщені в митний режим тимчасового вивезення, зберігають статус українських товарів</p>	
<p>Режим <i>застосовується</i> для товарів, транспортних засобів комерційного призначення, що безпосередньо вивозяться за межі митної території України.</p> <p>Для поміщення товарів, транспортних засобів комерційного призначення в митний режим тимчасового вивезення <i>особа</i>, відповідальна за дотримання митного режиму, <i>повинна</i>:</p> <p>- <i>подати</i> митному органу, що здійснює випуск товарів, транспортних засобів комерційного призначення в режимі тимчасового вивезення, <i>документи</i> на такі товари, транспортні засоби, що підтверджують мету їхнього тимчасового вивезення;</p>	<p>При поміщенні товарів, транспортних засобів комерційного призначення в митний режим тимчасового вивезення та їхньому реімпорті до закінчення строку, встановленого митним органом, до цих товарів, транспортних засобів <i>застосовується умовне повне звільнення від оподаткування</i> митними платежами.</p> <p>Транспортні засоби комерційного призначення, поміщені в митний режим тимчасового вивезення, <i>можуть піддаватися операціям технічного обслуговування та ремонту</i>, необхідність у яких виникла протягом строку перебування в митному режимі тимчасового вивезення.</p>

<p>- у необхідних випадках <i>надати</i> митному органу <i>зобов'язання про реімпорт</i> товарів, транспортних засобів комерційного призначення, що тимчасово вивозяться, у строки, встановлені митним органом;</p> <p>- <i>подати</i> митному органу <i>дозвіл</i> відповідного компетентного органу на тимчасове вивезення товарів, якщо отримання такого дозволу передбачено законодавством.</p> <p><i>Строки тимчасового ввезення</i> встановлюється митним органом у кожному конкретному випадку, але не мають перевищувати трьох років з дати поміщення товарів, транспортних засобів комерційного призначення в зазначений митний режим з можливістю його продовження цим митним органом</p>	<p>Митний режим тимчасового вивезення <i>завершується</i> у випадках:</p> <ul style="list-style-type: none"> - реімпорту товарів, транспортних засобів комерційного призначення; - поміщення їх в інший митний режим; - конфіскації; - повної втрати внаслідок аварії; - дії обставин непереборної сили.
<p>8. Митний склад – це митний режим, відповідно до якого іноземні або українські товари зберігаються під митним контролем із умовним повним звільненням від оподаткування митними платежами (мито, акцизний збір, податок на додану вартість, збір за знаходження товарів під митним контролем) і без застосування заходів нетарифного регулювання зовнішньоекономічної діяльності (ліцензування, обов'язкова сертифікація).</p> <p>Статус товарів:</p> <ul style="list-style-type: none"> - іноземні товари, поміщені в митний режим митного складу, зберігають статус іноземних товарів; - українські товари, поміщені в митний режим митного складу, втрачають статус українських товарів з моменту відшкодування сум податку на додану вартість 	
<p><i>Умови поміщення</i> товарів у митний режим митного складу: режим <i>застосовується</i> до будь-яких товарів, за винятком:</p> <ul style="list-style-type: none"> • товарів, заборонених до ввезення/вивезення в Україну і транзиту через територію України; • товарів, строк придатності для споживання або використання яких закінчився; • товарів, що надходять в Україну як гуманітарна допомога; • живих тварин; • електроенергії, що переміщується лініями електропередачі. <p>Якщо встановлені законодавством заборони або обмеження щодо імпорту чи експорту відповідних товарів, що діяли під час перебування цих товарів у митному режимі митного складу, скасовано, дозволяється завершення митного режиму митного складу шляхом експорту зазначених товарів або випуску їх для вільного обігу на митній території України.</p> <p><i>Для поміщення</i> товарів у митний режим митного складу митному органу <i>подаються:</i></p> <ul style="list-style-type: none"> - митна декларація; - товарно-транспортний документ на перевезення; - рахунок (інвойс) або інший документ, який визначає вартість товару. 	<p>Товари, що ввозяться на митну територію України і <i>розміщуються</i> на митних складах, розташованих на територіях морських і річкових портів, аеропортів, залізничних станцій, у межах яких є пункти пропускання через державний кордон України, <i>поміщуються</i> в митний режим митного складу <i>на підставі</i> електронного повідомлення утримувача митного складу, що містить кількість і опис товарів, підписаного електронним цифровим підписом.</p> <p>Електронне повідомлення <i>надсилається</i> митному органу протягом чотирьох годин з моменту фактичного розміщення товарів на митному складі.</p> <p>Митний орган <i>надсилає</i> утримувачу митного складу підтвердження дати і часу отримання електронного повідомлення. Розміщення товарів на митному складі дозволу митного органу не потребує.</p> <p>З товарами, що зберігаються на митному складі, <i>без дозволу митного органу можуть проводитися прості складські операції</i>, необхідні для забезпечення збереження цих товарів:</p> <ol style="list-style-type: none"> 1) переміщення товарів у межах складу для раціонального розміщення; 2) чищення; 3) провітрювання;

<p>Товари, що поміщуються в митний режим митного складу, <i>декларуються</i> митному органу <i>утримувачем</i> митного складу (МС). <i>Власником МС</i> надається <i>заповнена ВМД</i> на розміщення товарів у цей режим <i>разом з такими документами</i>:</p> <ul style="list-style-type: none"> - мотивована заява власника товару з обов'язковим визначенням: <ul style="list-style-type: none"> а) мети розміщення вантажу в цей режим; б) кількості товару; в) вартості товару; г) контракту, за яким товар надійшов на митну територію України; д) подальшого митного режиму, у якому товар буде оформлений з МС; - зовнішньоекономічний договір (контракт) (не потрібен при переміщенні автотранспортом транспортно-експедиторськими організаціями; - договір на зберігання вантажу на МС; - рахунок-фактура (інвойс); - товаросупровідні документи на вантаж: <ul style="list-style-type: none"> а) міжнародна автомобільна накладна (CMR); б) залізнична накладна; в) авіаційна накладна; г) торгово-транспортна накладна (ТТН); д) коносамент та інше; - документи контролю доставки вантажу (ВМД типу АД, ПД, ПП, ТР80-ВН); - облікова карта суб'єкта ЗЕД; - інші документи. <p><i>Строки зберігання товарів у режимі</i>:</p> <ul style="list-style-type: none"> - не можуть перевищувати 1095 днів від дня поміщення цих товарів у зазначений митний режим; - для підкацизних товарів, іноземних товарів, які були попередньо поміщені в митні режими транзиту, тимчасового ввезення або переробки на митній території України, а також продуктів переробки, не можуть перевищувати 365 днів від дня поміщення їх у митний режим митного складу; - іноземні товари, що зберігаються в митному режимі митного складу, до закінчення строку їхньої придатності або строків зберігання мають бути задекларовані для ввезення на митну територію України в іншому митному режимі або реекспортовані; - для товарів, призначених для експорту, не можуть перевищувати одного року з дати поміщення їх у цей режим. До закінчення зазначених строків такі товари мають бути вивезені за межі митної території України; - у разі невиконання зазначених строків утримувач митного складу повинен протягом 30 днів після закінчення строку зберігання цих товарів у митному режимі митного складу передати їх на склад митному органу, а в разі закінчення 	<ul style="list-style-type: none"> 4) створення оптимального температурного режиму зберігання; 5) сушіння (у тому числі зі створенням потоку тепла); 6) захист від корозії; 7) боротьба зі шкідниками; 8) інвентаризація. <p><i>Власник товарів</i>, що зберігаються в митному режимі митного складу на митному складі, або уповноважена ним особа з дозволу митного органу <i>може проводити</i> підготовку таких товарів до продажу (відчуження) і транспортування:</p> <ul style="list-style-type: none"> - консолідація (об'єднання) і подрібнення партій; - формування відправлень і їхнє сортування; - пакування, перепакування та маркування; - навантаження, вивантаження, перевантаження; - взяття проб і зразків товарів; - інші подібні операції. <p>Митний режим митного складу <i>завершується</i> <i>шляхом</i> поміщення товарів, поміщених у цей митний режим, в інший митний режим.</p> <p>Митний режим митного складу <i>припиняється</i> митним органом у разі:</p> <ul style="list-style-type: none"> 1) передачі товарів на склад митному органу у зв'язку з закінченням строків зберігання в режимі митного складу; 2) конфіскації товарів; 3) повної втрати товарів унаслідок аварії або дії обставин непереборної сили за умови підтвердження факту аварії або дії обставин непереборної сили. <p><i>Після перебування на митному складі</i> товари, оформлені в митні режими експорту, реекспорту, транзиту, тимчасового вивезення, переробки за межами митної території України, <i>мають бути</i> поміщені в інший митний режим, який дозволяється щодо таких товарів, або вивезені за межі митної території України в установленій митним органом строк, але не менше п'яти робочих днів</p>
--	--

<p>строку придатності зазначених товарів – задекларувати їх у митний режим знищення або руйнування</p>	
<p>9. Вільна митна зона – це митний режим, відповідно до якого іноземні товари ввозяться на територію вільної митної зони та вивозяться з цієї території за межі митної території України зі звільненням від оподаткування митними платежами та без застосування заходів нетарифного регулювання зовнішньоекономічної діяльності, а українські товари ввозяться на територію вільної митної зони з оподаткуванням митними платежами та застосуванням заходів нетарифного регулювання. Товари, поміщені в митний режим вільної митної зони, протягом усього строку перебування в цьому режимі перебувають під митним контролем.</p> <p>Види ВМЗ:</p> <ul style="list-style-type: none"> - ВМЗ сервісного типу; - ВМЗ комерційного типу; - ВМЗ промислового типу. <p>Статус товарів:</p> <ul style="list-style-type: none"> • іноземні товари зберігають статус іноземних товарів; • товари, виготовлені (вироблені, одержані) у вільній митній зоні, мають статус іноземних товарів і вважаються такими, що поміщені в митний режим вільної митної зони; • українські товари, поміщені в митний режим вільної митної зони, отримують статус іноземних товарів; • українські товари, що не використовуються у виробничих та інших господарських операціях і необхідні для забезпечення функціонування підприємств, розташованих на території вільної митної зони, а також українські товари, що використовуються у виробничих та інших господарських операціях і не витрачаються при цьому, допускаються на такі території (випускаються з них) з письмовим інформуванням митного органу без зміни їхнього митного статусу та поміщення в митні режими 	
<p>Поміщення українських товарів у митний режим вільної митної зони для цілей оподаткування вважається експортом цих товарів.</p> <p><i>Іноземні</i> товари, що ввозяться на територію вільної митної зони, допускаються на зазначену територію з умовним повним звільненням від оподаткування митними платежами.</p> <p><i>Операції</i> з поміщеними в митний режим вільної митної зони товарами, що знаходяться на територіях вільних митних зон <i>комерційного типу</i>, обмежуються лише простими складськими операціями, необхідними для забезпечення збереження цих товарів:</p> <ul style="list-style-type: none"> - переміщення товарів у межах вільної митної зони з метою раціонального розміщення; - чищення, провітрювання, створення оптимального температурного режиму зберігання, сушіння (у тому числі зі створенням потоку тепла); - захист від корозії; - боротьба зі шкідниками; - інвентаризація; - подрібнення партій; - формування відправлень, сортування; 	<p>Митний режим вільної митної зони <i>завершується</i>:</p> <ul style="list-style-type: none"> • шляхом реекспорту товарів, поміщених у цей митний режим; • поміщення їх в інший митний режим; • у випадках конфіскації; • випадках повної втрати товарів унаслідок аварії або дії обставин непереборної сили за умови підтвердження факту аварії або дії обставин непереборної сили. <p>Якщо встановлені законодавством заборони або обмеження щодо імпорту відповідних товарів, що діяли під час перебування цих товарів у митному режимі вільної митної зони, скасовано, дозволяється завершення митного режиму вільної митної зони шляхом випуску зазначених товарів для вільного обігу на митній території України зі сплатою митних платежів і відсотків, що підлягали б сплаті в разі перенесення строків сплати митних платежів у зв'язку з наданням розстрочення або відстрочення їх сплати.</p> <p>У разі скасування митного режиму ВМЗ <i>промислового типу</i> товари, що там знаходилися, протягом 90 днів мають бути:</p>

<ul style="list-style-type: none"> - пакування, перепакування, маркування; - навантаження, вивантаження, перевантаження; - інші подібні операції. <p>Дозволяється здійснення операцій, пов'язаних із ремонтом, модернізацією, будівництвом повітряних, морських і річкових суден, інших плавучих засобів, їхніх складових частин.</p> <p><i>Операції</i> з поміщеними в митний режим вільної митної зони товарами, що знаходяться на територіях вільних митних зон <i>сервісного типу</i>:</p> <ul style="list-style-type: none"> - пов'язані з модернізацією товарів; - будівництвом повітряних, морських і річкових суден; - плавучих засобів, їхніх складових; - операцій, аналогічних ВМЗ комерційного типу, необхідність у яких виникла у зв'язку з експлуатацією ВМЗ. <p>Виробничі <i>операції</i> та <i>перелік товарів</i>, що можуть бути поміщені у ВМЗ промислового типу, визначаються окремими законами України для кожної такої зони.</p> <p><i>Строки</i>: товари можуть перебувати в митному режимі вільної митної зони на території вільної митної зони <i>протягом усього часу функціонування</i> відповідної вільної митної зони</p>	<ul style="list-style-type: none"> - переміщені власником або уповноваженою ним особою на територію іншої ВМЗ; - реекспортовані; - задекларовані до іншого митного режиму. <p>ВМЗ промислового типу <i>може бути ліквідована</i> Верховною Радою України за поданням Президента України або Кабінету Міністрів України</p>
<p>10. Безмитна торгівля – це митний режим, відповідно до якого товари, не призначені для вільного обігу на митній території України, знаходяться та реалізуються для вивезення за межі митної території України під митним контролем у пунктах пропускання (пунктах контролю) через державний кордон України, відкритих для міжнародного сполучення, і на повітряних, водних або залізничних транспортних засобах комерційного призначення, що виконують міжнародні рейси, з <i>умовним звільненням від оподаткування</i> митними платежами, установленними на імпорт та експорт таких товарів, і без застосування до них заходів нетарифного регулювання зовнішньоекономічної діяльності.</p> <p>Статус товарів:</p> <ul style="list-style-type: none"> • іноземні товари, поміщені в цей режим, зберігають статус іноземних товарів; • українські товари, поміщені в цей режим, отримують статус іноземних товарів; • українські товари, не призначені для реалізації в магазині безмитної торгівлі та необхідні для забезпечення його функціонування, допускаються у приміщення такого магазину (випускаються з нього) з письмовим інформуванням митному органу без зміни їхнього митного статусу та поміщення в митні режими; • українські та іноземні товари, що використовуються магазином безмитної торгівлі в рекламних і/або презентаційних цілях і не призначені для реалізації зазначеним магазином, розміщуються в магазині безмитної торгівлі в тому самому порядку та на тих самих умовах, що й товари, призначені для реалізації. <p>Різниця режиму безмитної торгівлі:</p> <ul style="list-style-type: none"> - від режиму митний склад – не для зберігання товару у визначений строк, а для найшвидшого його продажу; - режиму імпорт – реалізація товару без справляння мита, податків і застосування методів нетарифного регулювання на митній території; - товари призначені для продажу <i>тільки фізичним особам</i> 	

<p>Режим застосовується:</p> <ul style="list-style-type: none"> - до іноземних та українських товарів, які ввозяться з-за меж митної території України або вивозяться з митної території України; - будь-яких товарів, крім заборонених до ввезення/вивезення і транзиту через територію України; - товарів, що надходять в Україну як гуманітарна допомога; - живих тварин. <p>У митний режим безмитної торгівлі поміщуються товари:</p> <ul style="list-style-type: none"> - іноземні – з умовним звільненням від оподаткування митними платежами; - українські – для цілей оподаткування вважається експортом цих товарів. <p><i>Строки:</i> товари можуть перебувати в митному режимі безмитної торгівлі протягом усього строку їхньої придатності для споживання та/або використання.</p> <p>Товари, поміщені в митний режим безмитної торгівлі, протягом усього строку перебування в цьому режимі знаходяться під митним контролем</p>	<p>Митний режим безмитної торгівлі завершується шляхом:</p> <ul style="list-style-type: none"> • реекспорту товарів, поміщених у цей митний режим; • поміщення їх в інший митний режим; • у випадках конфіскації товарів; • випадках повної втрати товарів унаслідок аварії або дії обставин непереборної сили за умови підтвердження факту аварії чи дії обставин непереборної сили. <p>У разі псування товарів, поміщених у митний режим безмитної торгівлі, ці товари підлягають поміщенню в митний режим знищення або руйнування утримувачем магазину безмитної торгівлі.</p> <p>Якщо встановлені законодавством заборони або обмеження щодо імпорту відповідних товарів, які діяли під час перебування цих товарів у режимі безмитної торгівлі, скасовано, дозволяється завершення режиму безмитної торгівлі шляхом випуску зазначених товарів для вільного обігу на митній території України</p>
<p>11. Переробка на митній території – це митний режим, відповідно до якого іноземні товари піддаються у встановленому законодавством порядку переробці без застосування до них заходів нетарифного регулювання зовнішньоекономічної діяльності за умови подальшого реекспорту продуктів переробки.</p> <p>Статус товарів:</p> <ul style="list-style-type: none"> • іноземні товари, поміщені в цей режим, зберігають статус іноземних товарів; • продукти переробки, залишки (відходи), виготовлені (одержані) у процесі здійснення операцій з переробки іноземних товарів, мають статус іноземних товарів і вважаються такими, що поміщені в митний режим переробки на митній території; • українські товари, що використовувалися в процесі переробки іноземних товарів на митній території України, отримують статус іноземних товарів у момент вивезення продуктів переробки за межі митної території України 	
<p>Поміщення товарів у митний режим переробки на митній території здійснюється з умовним повним звільненням від оподаткування митними платежами.</p> <p>Заходи фінансового гарантування додержання митного режиму переробки на митній території застосовуються до товарів, визначених Кабінетом Міністрів.</p> <p>Кабінет Міністрів України має право визначати:</p> <ol style="list-style-type: none"> 1) товари, при поміщенні яких у митний режим переробки на митній території застосовуються фінансові гарантії; 2) продукти переробки та/або товари, продукти переробки яких підлягають обов'язковому реекспорту за межі митної території України; 3) мінімальне співвідношення вартості іноземних та українських товарів для окремих категорій товарів, що піддаються операціям з переробки; 	<p>Операції з переробки товарів (кількість операцій не обмежується) можуть включати:</p> <ol style="list-style-type: none"> 1) власне переробку товарів, у тому числі обробку, монтаж, демонтаж, використання окремих товарів, які сприяють чи полегшують процес виготовлення продуктів переробки; 2) ремонт товарів, у тому числі модернізацію, відновлення та регулювання, калібрування. <p>Окремі операції з переробки товарів або повний цикл переробки за дорученням підприємства, якому видано дозвіл на переробку товарів на митній території України, і з окремого дозволу митного органу (або відповідними приписами в основному дозволі) можуть здійснюватися іншими підприємствами. При цьому відповідальність перед митними органами за порушення визначеного порядку переробки товарів несе підприємство,</p>

<p>4) перелік товарів, які не можуть бути допущені до переробки для вільного обігу на митній території України;</p> <p>5) товари, поміщення яких у митний режим переробки на митній території забороняється.</p> <p>У процесі переробки іноземних товарів <i>не допускається</i> використання українських товарів (крім палива та енергії), на які законодавством встановлено вивіз мито.</p> <p>Поміщення товарів у митний режим переробки на митній території допускається з <i>письмового дозволу митному органу</i> за заявою власника цих товарів або уповноваженої ним особи. До <i>заяви</i> додаються такі документи:</p> <p>1) <i>зовнішньоекономічні договори</i> або документи, що їх замінюють, на підставі яких здійснюватиметься переробка товарів і які мають містити, зокрема, відомості про обов'язковий обсяг виходу продуктів переробки, конкретний обсяг робіт і строк їх виконання. Якщо зовнішньоекономічний договір або документ, що його замінює, не містить зазначених відомостей, такі <i>відомості</i> подаються <i>окремим документом</i>;</p> <p>2) <i>технологічні схеми переробки</i> (крім випадків ввезення товарів з метою ремонту, у тому числі модернізації, відновлення та регулювання), у яких <i>мають бути зазначені відомості</i> про всі етапи переробки та процесу перетворення товарів, поміщених у митний режим переробки на митній території, на продукти переробки, кількісні показники товарів, поміщених у митний режим переробки на митній території, та інших товарів, що витрачаються підприємством на здійснення операцій з переробки, з обґрунтуванням виробничих втрат товарів на кожному етапі, а також відомості про найменування та кількість відходів переробки;</p> <p>3) <i>договори на переробку товарів</i> з іншими підприємствами, якщо окремі операції (або повний цикл) з переробки товарів здійснюватимуться такими іншими підприємствами;</p> <p>4) <i>інші документи</i> за бажанням власника товарів або уповноваженої ним особи - висновки державних органів, експертних установ, організацій, державні стандарти й стандарти підприємства, технічні умови, описи чи креслення зразків, відповідно до яких здійснюватиметься переробка, тощо.</p> <p><i>Дозвіл</i> на переробку товарів на митній території України <i>видається</i> митним органом підприємству <i>безоплатно протягом п'яти робочих днів</i> від дати реєстрації відповідної заяви. Строк дії дозволу не більше одного року. У <i>дозволі зазначається</i> перелік операцій з переробки та спосіб їх здійснення.</p>	<p>якому видано дозвіл на проведення операцій з переробки товарів на митній території України.</p> <p>Строки переробки товарів на митній території України <i>встановлюються</i> митним органом у кожному випадку <i>під час видачі дозволу</i> підприємству виходячи з тривалості процесу переробки товарів і розпорядження продуктами їхньої переробки.</p> <p>Зазначений <i>строк обчислюється</i> починаючи з дня завершення митного оформлення митним органом іноземних товарів для переробки, але загальний строк переробки не може перевищувати 365 днів. Більший строк переробки товарів може визначатися законодавством України.</p> <p>Перевірка митними органами дотримання режиму переробки на митній території України:</p> <ul style="list-style-type: none"> - товари, поміщені в митний режим переробки на митній території, а також продукти їхньої переробки <i>протягом усього строку</i> перебування в цьому режимі знаходяться <i>під митним контролем</i>; - митні органи можуть проводити перевірку товарів, ввезених для переробки, а також продуктів їхньої переробки в будь-якої особи, яка здійснює операції з переробки таких товарів. <p>Обсяг виходу продуктів переробки: митні органи <i>здійснюють контроль</i> за обов'язковим обсягом виходу продуктів переробки, що утворюються в результаті переробки товарів на митній території України.</p> <p>Дані про обов'язковий обсяг виходу продуктів переробки <i>зазначаються</i> в зовнішньоекономічному договорі (контракті) на переробку товарів або окремому документі, що подається митному органу підприємством для отримання дозволу на переробку товарів на митній території України.</p> <p>Підтвердження даних про обсяг виходу продуктів переробки може бути здійснено з залученням експертних установ.</p> <p>Митні органи можуть встановлювати обов'язкові норми виходу продуктів переробки, якщо операції з переробки на митній території України здійснюються за типовими (однаковими) технічними умовами, а товари і продукти їхньої переробки мають постійні характеристики.</p> <p>Порядок митного оформлення продуктів переробки:</p> <ul style="list-style-type: none"> - під час <i>реекспорту</i> продуктів переробки вони <i>підлягають декларуванню</i> митним органам з поданням переліку українських товарів, витрачених під час здійснення операцій з переробки іноземних товарів, із зазначенням їхньої кількості та вартості;
--	--

<p><i>Рішення про відмову у видачі дозволу на переробку товарів на митній території України приймається, якщо:</i></p> <ol style="list-style-type: none"> 1) відомостей, зазначених у поданих заявником документах, недостатньо для визначення обов'язкового обсягу виходу продуктів переробки, що утворюються в результаті переробки товарів; 2) митний орган виявив невідповідності у відомостях, що містяться в поданих заявником документах, або недостовірність цих відомостей; 3) митним органом встановлено відсутність належного технологічного обладнання, приміщень, умов для обліку і зберігання товарів, що ввозяться з метою переробки; 4) підприємством не дотримано встановлених законодавством України заборон чи обмежень щодо переробки товарів на митній території України 	<p>- декларант має право заявити українські товари (крім палива та енергії), повністю використані під час переробки іноземних товарів, у митний режим експорту;</p> <p>- якщо умовами переробки іноземних товарів на митній території України передбачено проведення розрахунків частиною продуктів їхньої переробки, такі продукти підлягають митному оформленню відповідно до митного режиму імпорту з оподаткуванням митними платежами та застосуванням заходів нетарифного регулювання зовнішньоекономічної діяльності.</p> <p>Митний режим переробки на митній території України <i>завершується</i> шляхом:</p> <ul style="list-style-type: none"> - реекспорту продуктів переробки; - поміщення продуктів переробки в інший митний режим; - у випадках конфіскації товарів; - випадках повної втрати товарів унаслідок аварії або дії обставин непереборної сили за умови підтвердження факту такої аварії чи дії обставин. <p>Протягом 20 днів від дати <i>відкликання дозволу</i> на переробку товарів на митній території України <i>підприємство має</i>:</p> <ul style="list-style-type: none"> - <i>завершити</i> розпочаті операції з переробки, а товари, поміщені в митний режим переробки на митній території, у строк до 30 днів з дати відкликання дозволу на переробку товарів мають бути <i>вивезені</i> за межі митної території України або <i>заявлені</i> в інший митний режим; - якщо завершення розпочатих операцій з переробки протягом 20 днів є неможливим без спричинення безповоротної шкоди товарам або технологічному обладнанню, переробка зазначених товарів <i>завершується</i> відповідно до технологічної схеми переробки. У такому разі товари протягом 10 днів з дати фактичного завершення їхньої переробки <i>підлягають вивезенню</i> за межі митної території України або <i>поміщенню</i> в інший митний режим
<p>12. Переробка за межами митної території України – це митний режим, відповідно до якого українські товари піддаються у встановленому законодавством порядку переробці за межами митної території України без застосування заходів нетарифного регулювання зовнішньоекономічної діяльності за умови повернення цих товарів або продуктів їхньої переробки на митну територію України в митному режимі імпорту.</p>	
<p>Статус товарів:</p> <ul style="list-style-type: none"> • українські товари, поміщені в цей режим, отримують статус іноземних товарів з моменту їхнього фактичного вивезення за межі митної території України; • продукти переробки, виготовлені (одержані) у процесі здійснення операцій з переробки товарів, мають статус іноземних товарів і вважаються такими, що поміщені в митний режим переробки за межами митної території 	
<p>Товари, поміщені в цей митний режим, <i>протягом усього строку перебування</i> в цьому режимі перебувають <i>під митним контролем</i>.</p>	<p>Операції щодо переробки товарів за межами митної території України можуть включати:</p> <ol style="list-style-type: none"> 1) власне переробку товарів, у тому числі обробку, монтаж, демонтаж, використання окремих

<p>Поміщення товарів у митний режим переробки за межами митної території в установлених законодавством <i>випадках</i> здійснюється <i>зі сплатою вивізного мита</i>.</p> <p>Кабінет Міністрів України має право визначати:</p> <ol style="list-style-type: none"> 1) продукти переробки, залишки переробки, а також товари, продукти переробки чи залишки переробки яких підлягають обов'язковому поверненню на митну територію України і випуску у вільний обіг; 2) мінімальне співвідношення вартості українських та іноземних товарів для окремих категорій товарів, що піддаються операціям з переробки за межами митної території України. <p>Товари, продукти переробки яких визначені Кабінетом Міністрів України як <i>обов'язкові до повернення</i> на митну територію України, вивозяться в митному режимі переробки за межами митної території з <i>застосуванням заходів фінансового гарантування</i> на суму їхньої вартості.</p> <p>Якщо умовами переробки товарів за межами митної території України передбачено проведення розрахунків <i>частиною товарів</i>, призначених для переробки, така частина товарів при вивезенні за межі митної території України декларується в <i>митному режимі експорту</i>.</p> <p>Поміщення товарів у митний режим переробки за межами митної території <i>допускається з письмового дозволу митного органу</i> за заявою власника цих товарів або уповноваженої ним особи. До <i>заяви</i> додаються такі документи:</p> <ol style="list-style-type: none"> 1) <i>зовнішньоекономічні договори</i> або документи, що їх замінюють, на підставі яких здійснюватиметься переробка товарів і які мають містити, зокрема, відомості про обов'язковий обсяг виходу продуктів переробки, конкретний обсяг робіт і строк їх виконання. Якщо зовнішньоекономічний договір або документ, що його замінює, не містить зазначених відомостей, такі <i>відомості</i> подаються <i>окремим документом</i>; 2) <i>технологічні схеми переробки</i> (крім випадків вивезення товарів з метою ремонту, у тому числі модернізації, відновлення та регулювання), у яких мають бути зазначені відомості про всі етапи переробки і процесу перетворення товарів, поміщених у митний режим переробки за межами митної території, на продукти переробки, кількісні показники товарів, поміщених у митний режим переробки за межами митної території, та інших товарів, що витрачаються на здійснення операцій з переробки, з обґрунтуванням виробничих втрат товарів на кожному етапі, а також відомості про найменування та кількість відходів переробки; 3) <i>інші документи</i> за бажанням власника товарів 	<p>товарів, які сприяють чи полегшують процес виготовлення продуктів переробки;</p> <ol style="list-style-type: none"> 2) ремонт товарів, у тому числі модернізацію, відновлення та регулювання, калібрування. <p>Строки переробки товарів за межами митної території України:</p> <ul style="list-style-type: none"> - строк переробки товарів за межами митної території України <i>встановлюється митним органом</i> у кожному випадку під час надання дозволу підприємству-резиденту виходячи з тривалості процесу переробки товарів і розпорядження продуктами їхньої переробки; - строк <i>обчислюється</i>, починаючи з дня завершення митного оформлення митним органом українських товарів для переробки; - загальний строк переробки не може перевищувати 365 днів. <p><i>Обсяг виходу продуктів переробки:</i></p> <ul style="list-style-type: none"> - митні органи <i>здійснюють контроль</i> за обов'язковим обсягом виходу продуктів переробки, що утворюються в результаті переробки товарів за межами митної території України. Дані про обов'язковий обсяг виходу продуктів переробки зазначаються в договорі (контракті) на переробку товарів або окремому документі, що подаються митному органу підприємством для отримання дозволу на переробку товарів за межами митної території України; - підтвердженням даних про обсяг виходу продуктів переробки з залученням експертних установ; - митні органи можуть встановлювати обов'язкові норми виходу продуктів переробки, якщо операції з переробки за межами митної території України здійснюються за типовими (однаковими) технічними умовами, а товари і продукти їхньої переробки мають постійні характеристики. <p><i>Порядок митного оформлення та оподаткування:</i></p> <ol style="list-style-type: none"> 1. Під час ввезення продуктів переробки іноземні товари, які були витрачені у процесі переробки товарів, що вивозилися, декларуванню не підлягають. 2. Повне звільнення від оподаткування митними платежами застосовується до товарів, які були поміщені в митний режим переробки за межами митної території та в межах визначеного строку, повертаються на митну територію України: <ul style="list-style-type: none"> • у тому самому стані, у якому вони були вивезені за межі митної території України; • відремонтованому вигляді, якщо ремонт проведено в рамках гарантійних зобов'язань. 3. До продуктів переробки (крім відремонтованих) застосовується <i>часткове звільнення</i> від
--	---

<p>або уповноваженої ним особи - висновки державних органів, експертних установ, організацій, державні стандарти і стандарти підприємства, технічні умови, описи чи креслення зразків, відповідно до яких здійснюватиметься переробка, тощо.</p> <p>Дозвіл на переробку товарів за межами митної території України <i>видається</i> підприємству митним органом <i>безоплатно протягом п'яти робочих днів</i> з дати реєстрації відповідної заяви, але не більш як на один рік. <i>У дозволі</i> на переробку товарів за межами митної території України <i>зазначається</i> перелік операцій з переробки та спосіб їх здійснення.</p> <p><i>Рішення про відмову</i> у видачі дозволу на переробку товарів за межами митної території України <i>приймається, якщо:</i></p> <ol style="list-style-type: none"> 1) відомостей, зазначених у поданих заявником документах, недостатньо для визначення обов'язкового обсягу виходу продуктів переробки, що утворюються в результаті переробки товарів; 2) митний орган виявив невідповідності в відомостях, що містяться у поданих заявником документах, або недостовірність цих відомостей; 3) підприємством не дотримано встановлених законодавством України заборон чи обмежень щодо переробки товарів за межами митної території України. <p><i>Дозвіл</i> може бути <i>змінено або відкликано</i> митним органом, якщо:</p> <ul style="list-style-type: none"> - його видано на підставі недостовірних даних, що мали істотне значення для прийняття рішення про його видачу; - підприємство, якому видано такий дозвіл, не дотримується положень Митного кодексу та інших законодавчих актів України 	<p>оподаткування митними платежами, відповідно до якого сплаті підлягає додатна різниця між сумою митних платежів, нарахованою на продукти переробки, і сумою митних платежів, яка підлягала б сплаті в разі імпорту відповідних товарів, які були вивезені за межі митної території України для переробки.</p> <ol style="list-style-type: none"> 4. Продукти переробки можуть ввозитися на митну територію України однією чи кількома партіями. 5. Товари, поміщені в митний режим переробки за межами митної території, і/або продукти їхньої переробки <i>можуть бути реалізовані за межами митної території України</i> за умови митного оформлення товарів, поміщених у митний режим переробки за межами митної території, митний режим <i>експорту</i> з дотриманням вимог Митного кодексу та інших законодавчих актів України. 6. Залишки і відходи, що утворилися в результаті здійснення операцій з переробки українських товарів за межами митної території України і <i>залишаються за межами цієї території, митному контролю та митному оформленню не підлягають.</i> <p><i>Завершення митного режиму переробки за межами митної території України</i> Митний режим завершується:</p> <ol style="list-style-type: none"> 1) шляхом імпорту продуктів переробки; 2) шляхом реімпорту; 3) шляхом експорту продуктів переробки чи товарів, що вивозилися в режимі переробки за межами митної території; 4) у випадках конфіскації товарів; 5) випадках повної втрати товарів унаслідок аварії або дії обставин непереборної сили за умови підтвердження факту такої аварії або дії обставин. <p><i>При відкликанні дозволу:</i></p> <ul style="list-style-type: none"> - протягом 20 днів від дати відкликання дозволу на переробку товарів за межами митної території України товари, поміщені в митний режим переробки за межами митної території, <i>мають бути заявлені до іншого митного режиму;</i> - у разі невиконання цього - зобов'язання, забезпечені фінансовою гарантією, підлягають виконанню
<p>13. Знищення або руйнування – це митний режим, відповідно до якого іноземні товари під митним контролем знищуються або приводяться у стан, що виключає можливість їх використання, з умовним повним звільненням від оподаткування митними платежами, установленними на імпорт цих товарів, і без застосування заходів нетарифного регулювання зовнішньоекономічної діяльності</p>	
<p>Знищення або руйнування товарів <i>допускається з письмового дозволу митного органу</i> за заявою власника товарів чи уповноваженої ним особи. Дозвіл <i>видається</i> митним органом <i>безоплатно протягом трьох робочих днів</i> з дати реєстрації відповідної заяви.</p>	<p><i>Умови знищення або руйнування окремих товарів:</i> відповідно до положень Митного кодексу та вимог, встановлених Кабінетом Міністрів України чи центральними органами виконавчої влади відповідно до їхніх повноважень, здійснюється знищення або руйнування окремих категорій товарів:</p>

<p><i>Умови надання дозволу:</i> якщо власником чи уповноваженою ним особою:</p> <ol style="list-style-type: none"> 1) укладено договір на знищення (руйнування) товарів з підприємством, уповноваженим відповідно до законодавства України на знищення (руйнування) відповідних категорій товарів; 2) отримано дозволу на знищення (руйнування) товарів від державних органів, до повноважень яких належить контроль за переміщенням таких товарів. <p>Операції, що <i>не вважаються</i> операціями зі знищення або руйнування товарів:</p> <ol style="list-style-type: none"> 1) використання для споживання тваринами товарів, попередньо призначених для споживання людиною; 2) проведення з товарами операцій з переробки; 3) отримання продуктів переробки включаючи монтаж, демонтаж, переробку або обробку товарів; 4) ремонт товарів включаючи їхнє відновлення; 5) використання товарів як таких, що полегшують процес виготовлення продуктів переробки, якщо самі вони при цьому повністю витрачаються. <p>Якщо товари, які передбачається знищити або зруйнувати, <i>можуть бути поміщені</i> в митний режим відмови на користь держави, митний орган письмово пропонує декларантові обрати цей митний режим. За згоди власника товарів з пропозицією митного органу ці товари поміщуються в митний режим відмови на користь держави.</p> <p>Знищення або руйнування товарів <i>здійснюється за рахунок їхнього власника</i>, уповноваженої ним особи чи інших заінтересованих осіб</p>	<ol style="list-style-type: none"> 1) лікарських і наркотичних засобів, психотропних речовин, їхніх аналогів і прекурсорів; 2) неякісної та небезпечної продукції; 3) військової, мисливської, спортивної вогнепальної зброї та боєприпасів до неї; 4) холодної і пневматичної зброї; 5) вибухових речовин; 6) спеціальних засобів, заряджених речовинами слезогінної та подразнюючої дії, засобів індивідуального захисту, засобів активної оборони та засобів для виконання спеціальних операцій і оперативного-розшукових заходів. <p><i>Митний контроль:</i></p> <ul style="list-style-type: none"> - товари, поміщені в митний режим знищення або руйнування, а також залишки та відходи, що утворилися в результаті здійснення операцій із знищення (руйнування), перебувають під митним контролем; - митний орган має право здійснювати в будь-який час перевірку товарів, поміщених у митний режим знищення або руйнування (до моменту їхнього фактичного знищення), а також залишків і відходів, одержаних у результаті здійснення операцій із знищення або руйнування (до моменту їх декларування у відповідний митний режим чи видалення відповідно до законодавства України); - відповідні посадові особи митних органів та інших державних органів, до повноважень яких належить контроль за переміщенням товарів, що знищуються, мають право бути присутніми під час здійснення операцій із знищення (руйнування) таких товарів; - залишки, що утворилися в результаті знищення або руйнування товарів, у тому числі складові товару, які не були знищені або зруйновані, та отримані в результаті знищення або руйнування товарів відходи, що мають господарську цінність, підлягають поміщенню протягом 10 днів від дати знищення товарів у відповідний митний режим як іноземні товари, що перебувають під митним контролем. <p>Митний режим знищення або руйнування завершується після виконання операцій із <i>знищення або руйнування</i> товарів і <i>декларування</i> у відповідний митний режим їхніх залишків</p>
<p>14. Відмова на користь держави – це митний режим, відповідно до якого власник відмовляється від іноземних товарів на користь держави без будь-яких умов на свою користь</p>	
<p>У митний режим відмови на користь держави <i>поміщуються іноземні товари</i>.</p> <p>Відмова від товарів на користь держави <i>здійснюється</i> за відповідною <i>письмовою заявою</i> власника цих товарів і з дозволу митного органу.</p>	<p>Митний режим відмови на користь держави <i>завершується після</i> розміщення товарів на складі митного органу.</p> <p><i>Відповідальність</i> за неправомірне розпорядження товарами шляхом їх поміщення в митний режим відмови на користь держави несе <i>декларант</i>.</p>

Продовження дод. 1

<p>Кабінет Міністрів України визначає перелік товарів, які не можуть бути поміщені в митний режим відмови на користь держави.</p> <p>Іноземні товари поміщуються в митний режим відмови на користь держави <i>зі звільненням від оподаткування митними платежами</i> та без застосування заходів нетарифного регулювання зовнішньоекономічної діяльності</p>	<p>Митні органи не відшкодовують будь-які майнові претензії осіб, які мають повноваження щодо товарів, від яких декларант відмовився на користь держави</p>
--	---

Класифікаційне кодування митних режимів

Код митного режиму	Назва
10	Експорт (остаточне вивезення)
11	Реекспорт (крім позначеного кодом 12)
12	Реекспорт продуктів переробки, одержаних з українських еквівалентних товарів, до ввезення на митну територію України іноземних товарів для переробки або до завершення операцій з переробки іноземних товарів
21	Вільна митна зона (сервісного типу)
24	Вільна митна зона (комерційного типу)
25	Вільна митна зона (промислового типу)
31	Тимчасове ввезення
32	Тимчасове вивезення
40	Імпорт (випуск для вільного обігу) (крім позначеного кодом 42)
41	Реімпорт
42	Імпорт продуктів переробки, одержаних з іноземних еквівалентних товарів, до вивезення за межі митної території України українських товарів для переробки або до завершення операцій з переробки українських товарів
51	Переробка на митній території (крім позначеного кодом 52)
52	Переробка на митній території (для іноземних еквівалентних товарів)
61	Переробка за межами митної території (крім позначеного кодом 62)
62	Переробка за межами митної території (для українських еквівалентних товарів)
72	Безмитна торгівля
73	Митний склад (для українських товарів)
74	Митний склад (для іноземних товарів)
75	Відмова на користь держави
76	Знищення або руйнування
80	Транзит прохідний
81	Транзит внутрішній (крім позначеного кодом 82)
82	Транзит внутрішній між митним органом, розташованим на території України, зайнятій сушею, і штучними островами, установками або спорудами, створеними у виключній (морській) економічній зоні України та у зворотному напрямку

Пасажирська митна декларація (бланк)

МИТНА ДЕКЛАРАЦІЯ

для письмового декларування товарів, що переміщуються через митний кордон України громадянами для особистих, сімейних та інших потреб, не пов'язаних зі здійсненням підприємницької діяльності

Заповнюється кожною особою, яка досягла 16-річного віку

Потрібна відповідь позначається у відповідній рамці знаком

Зберігається на весь період тимчасового в'їзду/виїзду і подається митним органам під час повернення громадянина. У разі втрати не поновлюється

в'їзд

виїзд

1. Відомості про особу

_____	_____	_____
прізвище	ім'я	по батькові
_____	_____	_____
країна постійного проживання	громадянство/підданство	документ, що посвідчує особу
_____	_____	_____
з якої країни прибув (зазначається країна відправлення)	до якої країни прямує (зазначається країна призначення)	

Зі мною прямують неповнолітні діти
Кількість _____

Так

Ні

2. Відомості про спосіб переміщення товарів

2.1. Супроводжуваний багаж, ручна поклажа	2.2. Несупроводжуваний багаж	2.3. Вантажне відправлення
<input type="checkbox"/> <input type="checkbox"/>	<input type="checkbox"/> <input type="checkbox"/>	<input type="checkbox"/> <input type="checkbox"/>
Так Ні	Так Ні	Так Ні
Кількість місць _____	Кількість місць _____	Кількість місць _____

3. Відомості про наявність товарів

3.1. Пункт виключено _____

3.2. Транспортний засіб особистого користування

Марка _____ Рік випуску _____ Об'єм двигуна (кубічних сантиметрів) _____

Кузов № (ідентифікаційний номер) _____

Мета переміщення: тимчасове ввезення транзит зворотне вивезення

3.3. Товари, переміщення яких через державний кордон України обмежено (здійснюється за дозвільними документами, що видаються органами виконавчої влади) або заборонено

Так Ні

Вантажна митна декларація (бланк)

УКРАЇНА (форма МД-2)		1 ДЕКЛАРАЦІЯ IM 40 AA		А МІТНИЙ ОРГАН ВДІЛ ПРАВА ІНТЕЛІТЕКТУАЛЬНОГО ВИРОБНИЦТВА 40312457001009, Чернівецька митниця, 14017, м. Чернівці, пров. Герацький, 8		
Проміжні к. дати ввіз/справ. товарів/везення/вироб. в Україні Проміжні к. дати отримувача	2 Видрання/Експортер <input type="checkbox"/>	3 Країна походження Daimler AG, Mercedes-Benz BERK 76744, Vert, Germany, DE		5 Країна транзиту 1 1 0 0	6 Країна митної території 1 1	
	7 Адреса 14032, ТОВ "Едельвейс", м. Чернівці, вул. Белова, 17	8 Особа, відповідальна за фінансове регулювання 14032, ТОВ "Едельвейс", м. Чернівці, вул. Белова, 17		9 Код країни походження НІМЕЧЧИНА		
	10 Декларант/Представник 14032, ТОВ "Едельвейс", м. Чернівці, вул. Белова, 17	11 Код країни походження НІМЕЧЧИНА		12 Код країни призначення 4 DE 31		
	13 Ідентифікація і країна реєстрації транспортного засобу при ввезенні/виробу GER B50 N1L 138 D	14 Код 0	15 Умови поставки EXW DE Vert		16 Код країни походження 4 DE 31	
	17 Ідентифікація і країна реєстрації автотранспортного засобу на кордоні титан Renault 1300	18 Код 0	19 Валюта та звітна сума за деклар. записом EUR 55000		20 Курс валюти 30.7337	
	21 Вид транспорту на кордоні 90	22 Вид транспорту в межах країни 90	23 Митне навантаження/розвантаження Код банку 1400070, МРО 300001, АТ КБ "Приватбанк"		24 Характер угоди 2 1 EUR	
	25 Митний орган ввезу/визу 3 8	26 Митна кодифікація товарів 13000795		27 Товар 33 Код товару 870120		28 Код товару 10 12
	29 Маркування та кількість - Номери контейнерів - Кількість та розпізнавальні особливості Титан сідельний "Mercedes-Benz, Actros 1841 LS 4x2/3600, нові 2015 р. вип. з дизельним двигуном об'ємом 11946 см3 потужністю 429 к.с. (виробництво Daimler Chrysler AG, Німеччина) 1-EXW Vert		30 Код країни походження 4 DE 31		31 Валюта брутто (с) / 32 Валюта нетто (с) 59 00 23 33400	
	33 Додаткова інформація/Подані документи/Сертифікати і дозволи паспорт DW146431631464		34 Додатков. одиниць ваги Код Д 55000.00		35 Ціна товару 55000.00	
	36 Назначення платежів Код 020 195-4090,7 028-381212,46		37 Відстрочення платежів Код 020-0 195-4090,7 028-381212,46		38 Реалізації оподаткування Код 50000.00	
39 Транзит 14032, ТОВ "Едельвейс", м. Чернівці, вул. Белова, 17		40 Підпис СЛД Петренко Т.І., 1234567890		41 МІТНИЙ ОРГАН ВДІЛ ПРАВА ІНТЕЛІТЕКТУАЛЬНОГО ВИРОБНИЦТВА		
42 Гарантія на дію даної декларації Результат: Наказання проваб: Так: Строк доставки (дата): Підпис:		43 Митний орган (і країна) призначення Код 40312457001009 Чернівецька митниця 24.07.2022		44 Митний орган (і країна) призначення Підпис і прізвище декларанта/представника:		

ДОДАТОК 5

Порядок заповнення вантажної митної декларації

Графа	Назва графи ВМД	Пояснення щодо заповнення (Порядок № 651 [5])
1	2	3
1	Декларація	Код декларації: - двозначний літерний код за класифікатором напрямів переміщень; - двозначний код митного режиму; - двозначний код типу декларації
2	Відправник/Експортер	Відправник відповідно до зовнішньоекономічного контракту
3	Форми	Порядковий номер комплекту і загальна кількість комплектів з додатковими аркушами. Наприклад, цифри «1» і потім «3» мають значення: декларація, яка складається з трьох комплектів (декларація + два додаткові аркуші)
4	Відвантажувальні специфікації	Перша цифра — кількість доповнень, а друга — кількість специфікацій. Якщо їх нема, то ставиться «0» і «0»
5	Разом товарів	Загальна кількість товарів, які потрапляють до митної декларації. Загальна кількість дорівнює кількості граф 31. Якщо до декларації є специфікація, то вказується загальна кількість найменувань товарів
...		
12	Відомості про вартість	Сума митних вартостей задекларованих товарів за графою 45 (+додаткові аркуші та специфікації)
...		
20	Умови поставки	Літерне позначення умов поставки Інкотермс з класифікатора умов поставки
21	Ідентифікація та країна реєстрації активного транспортного засобу на кордоні	Відомості про транспортний засіб, на якому здійснюється перетин митного кордону. Назва судна, реєстраційний номер автомобіля, номер залізничного вагона і т. п.
22	Валюта і загальна сума за рахунком	Літерний код валюти відповідно до класифікатора валют, у якій складені інвойси (рахунки-фактури) або інші документи, за якими визначена вартість товару
23	Курс валюти	Вказується курс НБУ валюти, вказаної в графі 22. Курс береться на дату подачі митної декларації. Якщо у графі 22 був код «UAH», то ставиться «1»
24	Характер угоди	Вказується код характеру угоди з відповідного класифікатора. Наприклад, «21» — переміщення товарів з розрахунками у вільно конвертованій валюті. Справа наводиться літерний код валюти розрахунку, наприклад «USD» — долар, «EUR» — євро

1	2	3
...		
31	Вантажні місця та опис товарів	Опис товарів, що дає змогу їх ідентифікувати
...		
33	Код товару	Зазначаються: <ul style="list-style-type: none"> - у першому підрозділі — перші вісім знаків коду товарів з УКТ ЗЕД; - у другому підрозділі — дев'ятий і десятий знаки коду товару УКТ ЗЕД; - третій і четвертий підрозділи – не заповнюються; - у п'ятому підрозділі — «0» (товар підлягає експортному контролю), «1» (товар військового призначення), «2» (імпорт товарів подвійного призначення), «3» (потребує висновку Держекспортконтроль)
...		
36	Преференція	Коди пільг з мита, акцизного податку, ПДВ, якщо вони наявні (наводяться в такому самому порядку тризначні коди пільги). Ставимо «000», якщо вони відсутні
...		
42	Ціна товару	Наводиться фактурна вартість (за інвойсами, рахунками-фактурами, іншими зазначеними документами)
...		
45	Корегування	Зазначається митна вартість товару
46	Статистична вартість	Значення митної вартості поділене на 1000 і п'ять знаків після коми. Якщо відсутня митна, то береться фактурна вартість
47	Нарахування платежів	Нарахування митних платежів, акцизу, ПДВ з відповідними кодами класифікатора видів надходжень до бюджету. Наприклад, «020» – мито на імпорт, «185» – акциз на транспортні засоби, ввезені фізособами, «028» – імпортний ПДВ і т. п. Наводяться й бази нарахування (кількість товару, митна вартість тощо)
...		
В	Подробиці розрахунків	Зазначаються податкові номери платника податку, коди та загальні суми митних платежів. На відміну від графи 47, тут наводяться тільки загальні суми
...		
50	Принципал	Відомості про перевізника (експедитора)
...		

Навчальний посібник

Берестов Ігор В'ячеславович,
Пестременко-Скрипка Оксана Сергіївна,
Колісник Аліна Володимирівна
та ін.

МИТНЕ ОФОРМЛЕННЯ ВАНТАЖНИХ ПЕРЕВЕЗЕНЬ

Комп'ютерна верстка І. В. Берестов
Відповідальний за випуск Т. Т. Берестова
Редактор Ібрагімова Н. В.

Підписано до друку 24.03.2023 р.
Умовн. друк. арк. 7,5. Тираж . Замовлення № .
Видавець та виготовлювач Український державний університет
залізничного транспорту,
61050, Харків-50, майдан Фейєрбаха, 7.
Свідоцтво суб'єкта видавничої справи ДК № 6100 від 21.03.2018 р.